

At: Aelodau'r Pwyllgor Archwilio
Perfformiad

Dyddiad: Dydd Gwener, 22 Medi
2017

Rhif Union: 01824 712554

ebost: democrataidd@sirddinbych.gov.uk

Annwyl Gyngorydd

Fe'ch gwahoddir i fynychu cyfarfod y **PWYLLGOR ARCHWILIO PERFFORMIAD, DYDD IAU, 28 MEDI 2017 am 9.30 am yn YSTAFELL BWYLLGORA 1A, NEUADD Y SIR, RHUTHUN.**

Yn gywir iawn

G Williams
Pennaeth Gwasanaethau Cyfreithiol, AD a Democrataidd

AGENDA

1 YMDDIHEURIADAU

2 DATGANIADAU O FUDDIANT (Tudalennau 5 - 6)

Dylai'r Aelodau ddatgan unrhyw gysylltiad personol neu gysylltiad sy'n rhagfarnu ag unrhyw fater a nodwyd yn un i'w ystyried yn y cyfarfod hwn.

3 MATERION BRYD FEL Y'U CYTUNWYD GAN Y CADEIRYDD

Rhybudd o eitemau y dylid, ym marn y Cadeirydd, eu hystyried yn y cyfarfod fel materion brys yn unol ag Adran 100B(4) Deddf Llywodraeth Leol 1972.

4 COFNODION Y CYFARFOD DIWETHAF (Tudalennau 7 - 12)

Derbyn cofnodion cyfarfod y Pwyllgor Archwilio Perfformiad a gynhaliwyd ar 13 Gorffennaf 2017 (copi ynghlwm).

9.35am – 9.40am

5 ASESIADAU ATHRAWON A CHANLYNIADAU ARHOLIADAU DROS DRO
(Tudalennau 13 - 38)

I ystyried adroddiad ar y cyd gan Prif Reolwr Addysg a Swyddogion Arweiniol Uwchradd a Chynradd GwE (copi ynghlwm) sy'n rhoi manylion am asesiadau athrawon terfynol Sir Ddinbych a chanlyniadau dros dro arholiadau allanol Cyfnod Allweddol 4 ac ôl 16, gan gynnwys gwybodaeth wedi'i meincodi a pherfformiad o gymharu ag awdurdodau lleol eraill mewn perthynas ag asesiadau athrawon. Mae'r adroddiad hefyd yn ceisio sylwadau'r aelodau ar berfformiad y Sir ac er mwyn adnabod meysydd posibl ar gyfer gwella.

9.45am – 10.15am

6 RHAGLEN HERIO A CHEFNOGI NEWYDD GWE (Tudalennau 39 - 48)

Ystyried adroddiad ar y cyd gan y Prif Reolwr Addysg a Swyddog Arweiniol Uwchradd GwE (copi ynghlwm) sy'n rhoi gwybodaeth am, ac yn ceisio safbwyntiau ynghylch y strwythur diwygiedig ac arferion gweithio er mwyn cefnogi gwelliant ysgolion ar draws Gogledd Cymru, gan gynnwys ysgolion Sir Ddinbych

10.15am – 10.45am

EGWYL

10.45am – 11am

7 'EICH LLAIS' : ADRODDIAD AR BERFFORMIAD O RAN YMDRIN Â CHWYNION (Tudalennau 49 - 88)

I ystyried yr adroddiadau canlynol gan y Swyddog Cwynion Statudol a Chorfforaethol (copïau ynghlwm) sy'n ceisio sylwadau'r Aelodau ar berfformiad y Gwasanaeth o ran cydymffurfio â gweithdrefn cwynion gorfforaethol y Cyngor, 'Eich Llais', ac adnabod unrhyw feysydd a allent fanteisio o ragor o graffu.

(i) Adroddiad 'Eich Llais' – Chwarter 4 2016/17

(ii) Adroddiad 'Eich Llais' – Chwarter 1 2017/18

11am – 11.30am

8 RHAGLEN WAITH ARCHWILIO (Tudalennau 89 - 118)

Ystyried adroddiad gan y Cydlynnydd Archwilio (copi wedi'i amgáu) yn gofyn am adolygiad o raglen gwaith i'r dyfodol y Pwyllgor a rhoi'r diweddaraf i'r aelodau ar faterion perthnasol.

11.30am – 12pm

9 ADBORTH GAN GYNRYCHOLWYR Y PWYLLGOR

Derbyn unrhyw ddiweddariadau gan gynrychiolwyr y Pwyllgor ar fyrddau a grwpiau amrywiol y Cyngor.

12pm – 12.15pm

AELODAETH

Y Cynghorwyr

Y Cynghorydd Huw Jones (Cadeirydd)

Ellie Chard

Ann Davies

Martyn Holland

Geraint Lloyd-Williams

Y Cynghorydd Hugh Carson Irving (Is-Gadeirydd)

Bob Murray

Peter Scott

Eryl Williams

Aelodau Cyfetholedig dros Addysg sy'n Pleidleisio (Rhifau Eitemau Agenda X yn unig)

Kathleen Jones

Gareth Williams

COPIAU I'R:

Holl Gynghorwyr er gwybodaeth

Y Wasg a'r Llyfrgelloedd

Cynghorau Tref a Chymuned

Mae tudalen hwn yn fwriadol wag

DEDDF LLYWODRAETH LEOL 2000

Cod Ymddygiad Aelodau

DATGELU A CHOFRESTRU BUDDIANNAU

Rwyf i,
(enw)

*Aelod /Aelod cyfetholedig o
(*dileuer un)

Cyngor Sir Ddinbych

YN CADARNHAU fy mod wedi datgan buddiant ***personol / personol a sy'n rhagfarnu** nas datgelwyd eisoes yn ôl darpariaeth Rhan III cod ymddygiad y Cyngor Sir i Aelodau am y canlynol:-
(*dileuer un)

Dyddiad Datgelu:

Pwyllgor (nodwch):

Agenda eitem

Pwnc:

Natur y Buddiant:

(Gweler y nodyn isod)*

Llofnod

Dyddiad

Noder: Rhowch ddigon o fanylion os gwelwch yn dda, e.e. 'Fi yw perchennog y tir sy'n gyfagos i'r cais ar gyfer caniatâd cynllunio a wnaed gan Mr Jones', neu 'Mae fy ngŵr / ngwraig yn un o weithwyr y cwmni sydd wedi gwneud cais am gymorth ariannol'.

Code of Conduct for Members

DISCLOSURE AND REGISTRATION OF INTERESTS

I, *(name)*

a *member/co-opted member of
*(*please delete as appropriate)*

Denbighshire County Council

CONFIRM that I have declared a ***personal / personal and prejudicial** interest not previously declared in accordance with the provisions of Part III of the Council's Code of Conduct for Members, in respect of the following:-

*(*please delete as appropriate)*

Date of Disclosure:

Committee *(please specify)*:

Agenda Item No.

Subject Matter:

Nature of Interest:

*(See the note below)**

Signed

Date

*Note: Please provide sufficient detail e.g. 'I am the owner of land adjacent to the application for planning permission made by Mr Jones', or 'My husband / wife is an employee of the company which has made an application for financial assistance'.

PWYLLGOR ARCHWILIO PERFFORMIAD

Cofnodion cyfarfod y Pwyllgor Archwilio Perfformiad a gynhaliwyd yn Ystafell Gynadleddau 1a, Neuadd y Sir, Rhuthun ddydd Iau, 13 Gorffennaf 2017 am 11.15am.

YN BRESENNOL

Y Cyngorwyr Ellie Chard, Ann Davies, Martyn Holland, Hugh Irving, Huw Jones (Cadeirydd), Geraint Lloyd-Williams, Bob Murray a Peter Scott

Aelodau Cabinet – Roedd y Cyngorwyr Julian Thompson-Hill a Richard Mainon yn bresennol ar ôl cael gwahodd gan y Pwyllgor ar gyfer eitemau sy'n ymwneud â'u portffolio.

Arsylwyr – Y Cyngorydd Huw Williams

HEFYD YN BRESENNOL

Y Prif Weithredwr (MM), Rheolwr Tîm Cynllunio Strategol (NK), Cydlynnydd Archwilio (RE), a Gweinyddwr Pwyllgorau (SJ).

1 YMDDIHEURIADAU

Ni chafwyd unrhyw ymddiheuriadau.

2 DATGAN CYSYLLTIADAU

Ni fu i unrhyw Aelod ddatgan cysylltiad personol na chysylltiad sy'n rhagfarnu ag unrhyw fusnes a oedd i'w ystyried yn y cyfarfod.

3 PENODI IS-GADEIRYDD

Gofynnwyd am enwebiadau i Aelod wasanaethu fel Is-Gadeirydd y Pwyllgor ar gyfer blwyddyn gyngor 2017/18. Enwebodd y Cyngorydd Martyn Holland y Cyngorydd Hugh Irving, a chafodd y cynnig ei eilio gan y Cyngorydd Ann Davies. Ni dderbyniwyd unrhyw enwebiadau eraill ac felly;

PENDERFYNWYD y dylid penodi'r Cyngorydd Hugh Irving yn Is-gadeirydd y Pwyllgor Archwilio Perfformiad ar gyfer y flwyddyn ddinesig 2017/18.

4 MATERION BRYN FEL Y'U CYTUNWYD GAN Y CADEIRYDD

Ni dderbyniwyd unrhyw faterion bryn.

5 COFNODION Y CYFARFOD DIWETHAF

Cyflwynwyd cofnodion y Pwyllgor Archwilio Perfformiad a gynhaliwyd ar 16 Mawrth 2017.

PENDERFYNWYD y dylid derbyn a chymeradwyo cofnodion y cyfarfod a gynhaliwyd ar 16 Mawrth 2017 fel cofnod cywir.

6 Y GOFRESTR RISG GORFFORAETHOL

Wrth gyflwyno'r adroddiad (a ddosbarthwyd ymlaen llaw) rhoddodd yr Aelod Arweiniol dros Gyllid, Perfformiad ac Asedau Strategol drosolwg byr o fethodoleg y gofrestr risg a'r berthynas rhwng cofrestr risg gwasanaethau unigol a'r gofrestr risg gorfforaethol, gan gynnwys y broses i uwchgyfeirio risg o gofrestr y gwasanaeth i'r gofrestr gorfforaethol a'r broses ddad-gyfeirio. Fe eglurodd bod y Cabinet a'r Tîm Gweithredol Corfforaethol yn adolygu'r Gofrestr Risg Gorfforaethol bob dwy flynedd cyn ei gyflwyno i'r pwyllgor archwilio i gael sylwadau. Yn ystod ei gyflwyniad, fe dynnodd yr Aelod Arweiniol sylw at y prif newidiadau a wnaed i'r gofrestr fel y rhestrwyd yn Atodiad 1 yr adroddiad, gan nodi'r rhesymau dros y diwygiadau.

Wrth ymateb i gwestiynau'r Aelodau, cadarnhaodd yr Aelod Arweiniol a Rheolwr Cynllunio Strategol:

- eu bod yn cefnogi'r penderfyniad i dynnu risg DCC032 sy'n ymwneud ag addrefnu llywodraeth leol gan fod Ysgrifennydd y Cabinet dros Gyllid a Llywodraeth Leol Llywodraeth Cymru wedi dweud na fyddai'n ceisio newid ffiniau daearyddol llywodraeth leol yn y dyfodol agos, ond yn hytrach byddai'n gofyn i gynghorau gydweithio mewn meysydd penodol i gyflwyno gwasanaethau ar sail ranbarthol. Yn sgil datblygu gwasanaethau rhanbarthol, fe allai risgiau newydd sy'n gysylltiedig â nhw gael eu nodi ac ymddangos ar y gofrestr risg gorfforaethol maes o law.
- DCC011 – roedd yr angen i gael cynlluniau gwydnwch ac wrth gefn ar waith yn dilyn trychinebau, boed nhw'n drychinebau naturiol neu fel arall, wedi dod i'r amlwg dros yr wythnosau diwethaf, yn sgil yr ymosodiadau terfynol yn y DU a'r tân yn Nhŵr Grenfell. Roedd gan y Cyngor gynlluniau fel hyn a byddent yn cael eu profi yn y dyfodol agos ar ffurf ymarfer cydnerth a pharhad busnes. Byddai'r ymarfer arfaethedig yn profi gwydnwch pob agwedd o seilwaith y Cyngor i ymdrin â sefyllfa o drychineb a'r broses adfer ddilynol;
- yn rhan o waith cynllunio wrth gefn y Cyngor, roedd swyddogion wrthi'n cynnal ymarfer i sicrhau bod y Cyngor yn gwybod yn union pwy ydi'r unigolion sydd yn byw yn ei eiddo stoc dai;
- roedd Gwasanaeth TG y Cyngor wedi ymateb yn llwyddiannus i'r ymosodiad seibr diweddar ar system gyfrifiadurol y Gwasanaeth Iechyd Gwladol;
- mae pob aelod o Dîm Gweithredol Corfforaethol a nifer o'r Uwch Dîm Arweinyddiaeth wedi'u hyfforddi at safon lefel 'gorchymyn aur' cynllunio rhag argyfwng, ac mae rheolwyr canol wedi cyrraedd safon 'gorchymyn arian';
- Mae gan Ogledd Cymru Wasanaeth Rhanbarthol i Gynllunio Rhag Argyfwng i ymateb i drychinebau dirybudd. Roedd pob awdurdod lleol, y gwasanaethau argyfwng a'r gwasanaeth iechyd wedi gweithio'n agos gyda'r gwasanaeth rhanbarthol hwn;
- Yn dilyn y cyhoeddiad diweddar y byddai Cyfarwyddwr Corfforaethol: Economi a Pharth Cyhoeddus y Cyngor yn gadael yr awdurdod yn y dyfodol agos, byddai gallu a sgiliau'r Cyngor fel yr amlinellir yn risg DCC030 yn cael ei brofi dros y misoedd nesaf; a
- Byddai Creu Cymunedau Cryf i liniaru'r risgiau a nodwyd mewn cysylltiad â DCC033, 'y risg y byddai cost y gofal yn fwy nag adnoddau'r Cyngor', yn

cymryd amser. Yn y cyfamser, mae camau gweithredu lliniaru, gan gynnwys cefnogi annibyniaeth a datblygu tai gofal ychwanegol yn cael eu cyflwyno. Oherwydd yr amser sydd ei angen i gyflawni'r amcanion sy'n gysylltiedig â hyn, nid yw'r sgôr risg sy'n gysylltiedig ag o wedi cael ei israddio.

Pwysleisiodd yr aelodau pa mor bwysig oedd bod parhad busnes a gwybodaeth am wydnwch ar gael yn hawdd i staff drwy'r amser, a bod aelodau staff yn cael gwybod yn rheolaidd lle i gael hyd i'r wybodaeth, yn enwedig os bydd argyfwng.

Wrth ymateb i bwyntiau a godwyd yn ystod y drafodaeth, fe sicrhaodd yr Aelod Arweiniol a'r swyddogion:

- bod yr adroddiad adolygu nesaf yn cynnwys siartiau lliw ar gyfer pob 'risg gorfforaethol', oherwydd nid oedd darlun wedi'i gynnwys ar gyfer o leiaf un 'risg' (DCC016) yn y fersiwn bresennol; a
- cheisio sicrwydd gan Wasanaeth Cynllunio Rhag Argyfwng Gogledd Cymru bod ganddynt gynlluniau ar waith ar gyfer awdurdodau lleol, y gwasanaethau argyfwng a'r gwasanaethau gwirfoddol yn rhanbarth Gogledd Cymru i gydweithio mewn argyfyngau, yn ogystal â chynlluniau i ofyn am gymorth gan ranbarthau eraill yng Nghymru, ac ardaloedd Gogledd Orllewin Lloegr, a Gorllewin Canolbarth Lloegr, petai angen.

Ar ddiwedd y drafodaeth, fe wnaeth y Pwyllgor:

Benderfynu: - yn amodol ar y sylwadau uchod a darparu'r wybodaeth y gofynnwyd amdani, i nodi'r dileadau, yr ychwanegiadau a'r newidiadau i'r Gofrestr Risg Gorfforaethol.

7 CYNLLUN CORFFORAETHOL CH4

Wrth gyflwyno'r adroddiad (a ddosbarthwyd ymlaen llaw) i'r Pwyllgor dywedodd yr Aelod Arweiniol dros Gyllid, Perfformiad ac Asedau bod yr adroddiad bellach yn adroddiad hanesyddol gan fod cyfnod y Cynllun Corfforaethol wedi dod i ben gyda chyfnod y Cyngor blaenorol. Cafodd crynodeb o gyflawniad y Cynllun yn ystod ei flwyddyn olaf ei gyflwyno i'r Cyngor Sir ym mis Mai 2017. Cafodd gweithdy i aelodau ei gynnal yn ddiweddar i ffurfio blaenoriaethau corfforaethol y Cyngor newydd a byddai Cynllun Corfforaethol drafft newydd ar gyfer cyfnod 2017-2022 y Cyngor yn cael ei gyflwyno i'r Cyngor Sir i'w gymeradwyo yn ystod yr hydref. Yn ystod ei gyflwyniad, dywedodd yr Aelod Arweiniol ei bod yn braf gallu adrodd fod pob canlyniad yng Nghynllun Corfforaethol 2012-2017 wedi cael ei gyflawni at o leiaf lefel dderbyniol. Dywedodd fod y Cyngor wedi gosod targed uchelgeisiol iawn i'w hun ar gyfer dangosyddion addysg, roedd wedi gosod trothwy rhagoriaeth iddo'i hyn gyda'r nod o fod y gorau yng Nghymru. Serch hynny, nid y cyngor oedd yn gwbl gyfrifol am gyflawni hyn gan fod gwaith gwella ysgolion bellach yn dod o dan reolaeth GwE. Roedd Sir Ddinbych hefyd yn perfformio'n dda mewn meysydd megis cyflwr ei ffyrdd, strydoedd glân a thaclus a diogelu oedolion diamddiffyn.

Wrth ymateb i gwestiynau aelodau dywedodd yr Aelod Arweiniol a swyddogion:

- bod rhai o'r mesurau perfformiad a ddefnyddiwyd i fesur perfformiad y Cyngor yn ddangosyddion cenedlaethol, roedd rhai eraill yn gymariaethau gydag awdurdodau lleol tebyg o'r enw cymariaethau 'grŵp teulu', ac roedd

casgliadau perfformiad eraill yn seiliedig ar fonitro annibynnol a gynhaliwyd gan sefydliadau allanol megis 'Cadwch Gymru'n Daclus';

- cafwyd eglurhad o ddiffiniadau 'diffyg lleoedd ysgol' a 'lleoedd ysgol dros ben', gan bwysleisio yn gyffredinol nad oes digon o leoedd ysgol yng ngogledd y sir a bod lleoedd ysgol gwag yn ne Sir Ddinbych;
- cadarnhawyd nad yw'r dangosyddion perfformiad sy'n gysylltiedig â glanweithdra yn cynnwys chwyn, nac ychwaith lonydd neu lwybrau cerdded, sef yr ardaloedd sydd â phroblem gyda sbwriel a baw cŵn.
- er mai GwE sydd yn gyfrifol am gyflwyno gwasanaethau gwella ysgolion ledled Gogledd Cymru, dylai prifathrawon a chyrrff llywodraethu fod yn atebol am berfformiad cyffredinol eu hysgol. Roedd y Grŵp Monitro Safonau Ysgolion fod i gael ei ailsefydlu yn y dyfodol agos. Serch hynny, os ydi'r pwyllgor Archwilio yn dymuno, gallai ofyn i Benaethiaid a Chadeiryddion Cyrff Llywodraethu fynychu'r pwyllgor Archwilio i ateb cwestiynau am berfformiad eu hysgol.
- cadarnhawyd y byddent yn holi a oedd cais y Cyngor i Lywodraeth Cymru i atal 'Cynllun Hawl i Brynu' mewn cysylltiad â'i stoc dai wedi cael ei gymeradwyo ac a oedd y Rheolwr Gwasanaeth gyfer Gwasanaeth Derbyn ac Ymyrraeth wedi cael ei b/phenodi ac wedi dechrau ar y gwaith; a
- cadarnhawyd y byddai adroddiad yn cael ei gyflwyno i'r Cyngor Sir yn yr hydref ar 'Codi trethi ar eiddo gwag hirdymor ac ail gartrefi', a allai o bosibl olygu bod eiddo gwag yn cael eu defnyddio eto a lleddfu pwysau tai.

Mynegodd aelodau bryderon ynghylch problemau a oedd wedi dod i'r amlwg yn ddiweddar ynghylch perfformiad contractwr chwistrellu chwyn y Cyngor, gan holi a oedd y broses dendro a chaffael ar gyfer y contract hwn wedi bod yn ddigon cadarn. Cytunodd y Cydlynnydd Archwilio i ofyn am ragor o wybodaeth gan swyddogion perthnasol am y mater yma.

Mynegwyd pryderon gan aelodau am y nifer o athrawon da ledled y sir a oedd wedi derbyn swyddi gyda GwE o dan drefniadau secondiad. Roeddynt yn teimlo bod hyn yn cael effaith andwyol ar berfformiad ysgolion unigol ac ar berfformiad cyffredinol y sir ym maes addysg. Dywedodd y Prif Weithredwr wrth yr aelodau mai cyrrff llywodraethu ysgolion oedd yn rhoi caniatâd i athrawon dderbyn cyfleoedd secondiad, nid y Cyngor Sir, felly roedd ganddynt ddyletswydd i sicrhau bod adnoddau digonol ar waith i liniaru yn erbyn colli athrawon profiadol a sicrhau nad yw addysg disgyblion a chyrhaeddiad cyffredinol yn cael ei beryglu. Dylai cyrrff llywodraethu ysgolion fod yn atebol am eu penderfyniadau.

Ar ddiwedd y drafodaeth, fe wnaeth y Pwyllgor:

Benderfynu: yn amodol ar yr ymholiadau mewn cysylltiad â'r materion a restrir uchod, i dderbyn yr adroddiad ar berfformiad cyffredinol terfynol y Cyngor wrth gyflawni ei Gynllun Corfforaethol 2012-17.

8 CWYNIION PERFFORMIAD EICH LLAIS (CH4)

Oherwydd absenoldeb annisgwyl y swyddog perthnasol, fe ohiriodd y Pwyllgor gyflwyniad yr adroddiad hwn tan gyfarfod mis Medi. Fodd bynnag, cafwyd nifer o ymholiadau a chytunodd y Cydlynnydd Archwilio i'w trafod gyda'r swyddogion perthnasol, sef:

- y duedd gyffredinol dros y blynyddoedd diweddar bod nifer y cwynion a dderbynnir ar ei uchaf yn ystod CH1 bob blwyddyn;
- dichonolrwydd cynnwys gwybodaeth boddhad cwsmer/barn gyhoeddus Dangosfwrdd Ember yn adroddiadau chwarterol 'Eich Llais' yn y dyfodol ar gyfer y Pwyllgor

Gofynnodd yr Is-gadeirydd bod y Pwyllgor yn herio'r data yn adroddiadau Eich Llais a'i ddefnyddio fel sylfaen i ddatblygu ei raglen gwaith i'r dyfodol gyda'r bwriad o wella canlyniadau a dull o gyflwyno gwasanaeth i breswylwyr. Felly:

Penderfynwyd: - yn amodol ar yr ymholiadau uchod, i ohirio cyflwyno adroddiad Chwarter 4 Eich Llais 2016/17 tan gyfarfod y Pwyllgor ar 28 Medi 2017.

9 RHAGLEN WAITH ARCHWILIO

Roedd copi o adroddiad gan y Cydlynnydd Archwilio (CA), a oedd yn gofyn i'r Pwyllgor adolygu a chytuno ar ei raglen gwaith i'r dyfodol ac a oedd yn rhoi diweddariad ar faterion perthnasol, wedi ei ddsbarthu gyda'r papurau ar gyfer y cyfarfod.

Roedd copi o 'ffurflen gynnig Aelodau' wedi ei chynnwys yn Atodiad 2. Gofynnodd y Cydlynnydd Archwilio bod unrhyw gynigion yn cael eu cyflwyno iddi hi. Roedd Rhaglen Gwaith i'r Dyfodol y Cabinet wedi'i gynnwys yn Atodiad 3, ac roedd gwybodaeth a thabl yn dangos Grwpiau Herio Gwasanaethau wedi'i gynnwys yn Atodiad 4. Dywedodd y Cydlynnydd Archwilio wrth yr aelodau eu bod yn dymuno cael cynrychiolwyr o'r pwyllgor Archwilio Perfformiad i wasanaethu ar y 9 Grŵp Herio Gwasanaethau. Yn ogystal, roeddynt eisiau cynrychiolydd i wasanaethu ar y Grŵp Buddsoddi Strategol. Yn dilyn trafodaethau, penododd y Pwyllgor y canlynol:

Gwasanaeth:	Perfformiad
Gwasanaethau Addysg a Phlant – Karen Evans	Y Cyngorydd Ellie Chard
Gwasanaethau Cymorth Cymunedol – Phil Gilroy	Y Cyngorydd Ann Davies
Gwasanaethau Cyfreithiol, Adnoddau Dynol a Democrataidd – Gary Williams	I'w drefnu
Gwella Busnes a Moderneiddio – Alan Smith	I'w drefnu
Cwsmeriaid, Cyfathrebu a Marchnata – Liz Grieve	Y Cyngorydd Hugh Irving

Cyfleusterau, Asedau a Thai – Jamie Groves	Y Cyngorydd Geraint Lloyd-Williams
Cyllid – Richard Weigh	Y Cyngorydd Peter Scott
Priffyrdd a Gwasanaethau Amgylcheddol – Tony Ward	Y Cyngorydd Martyn Holland
Cynllunio a Gwarchod y Cyhoedd – Graham Boase	Y Cyngorydd Bob Murray (i'w gadarnhau)

Grŵp Buddsoddi Strategol	Y Cyngorydd Huw Jones
---------------------------------	-----------------------

Gofynnodd yr aelodau eu bod yn cael gwybodaeth ar y materion canlynol cyn cyfarfod mis Medi:

- canran y cymorthyddion addysgu ledled y sir sydd yn cael eu defnyddio fel athrawon i wneud gwaith llanw;
- cyfraddau absenoldeb (rhai awdurdodedig a heb awdurdod) ar gyfer pob ysgol gynradd ac uwchradd yn y sir yn ystod blynyddoedd academiaidd 2014/15 a 2016/17; a
- rôl llywodraethwyr awdurdod addysg lleol (AALI) ar gyffwrdd llywodraethu ysgolion

Penderfynwyd:

- (i) ar ôl ystyried canlyniadau arholiadau allanol dros dro disgyblion Sir Ddinbych a materion eraill sy'n gysylltiedig ag addysg yng nghyfarfod y Pwyllgor ym mis Medi, ystyried gwahodd penaethiaid a chadeiryddion cyrff llywodraethu i gyfarfodydd y pwyllgor yn y dyfodol i drafod eu cynlluniau i wella canlyniadau; a*
- (ii) os ydi'r Cyngor yn cael cymeradwyaeth i atal ei gynllun 'Hawl i Brynu', bod adroddiad ar yr effaith ac effeithiolrwydd y penderfyniad ar argaeledd eiddo yn stoc dai y Cyngor yn cael ei gyflwyno i'r Pwyllgor mewn deuddeg mis*

10 ADBORTH GAN GYNRYCHIOLWYR Y PWYLLGOR

Ni chynhaliwyd unrhyw gyfarfodydd perthnasol ers cyfarfod diwethaf y Pwyllgor i aelodau adborth i'r Pwyllgor ar y trafodaethau.

Daeth y cyfarfod i ben am 1:00pm

Adroddiad i'r:	Pwyllgor Archwilio Perfformiad
Dyddiad y Cyfarfod:	28 Medi 2017
Aelod/Swyddog Arweiniol:	Aelod Arweiniol Addysg a Phennaeth Addysg a Gwasanaethau Plant
Awdur yr Adroddiad:	Prif Reolwr Addysg ac Arweinwyr Uwchradd a Chynradd GwE
Teitl:	Asesiadau Athrawon a Chanlyniadau Arholiadau Dros Dro

1. Am beth mae'r adroddiad yn sôn?

Asesiadau athrawon terfynol a chanlyniadau arholiadau allanol dros dro yng Nghyfnod Allweddol 4 ac ôl-16. Mae'r adroddiad hefyd yn dadansoddi canlyniadau yn erbyn gwybodaeth wedi'i meincnodi a pherfformiad yn erbyn awdurdodau lleol eraill ar gyfer asesiadau athrawon.

2. Beth yw'r rheswm dros lunio'r adroddiad hwn?

Darparu gwybodaeth ynglŷn â pherfformiad asesiadau athrawon ac arholiadau allanol ysgolion Sir Ddinbych. Mae'r holl ganlyniadau yng Nghyfnod Allweddol 4 yn rhai dros dro, bydd canlyniadau wedi eu dilysu ar gael ym mis Tachwedd a data wedi ei feincnodi ym mis Rhagfyr.

3. Beth yw'r Argymhellion?

- 3.1 Bod yr aelodau'n adolygu a chyflwyno sylwadau ar berfformiad ysgolion yn erbyn y perfformiad blaenorol a'r meincnodau allanol sydd ar gael ar hyn o bryd, a nodi unrhyw feysydd posibl i'w gwella.
- 3.2 Bod y Pwyllgor yn cadarnhau ei fod wedi darllen, deall ac ystyried yr Asesiad o Effaith ar Les (Atodiad 6) yn rhan o'i ystyriaethau.

4. Asesiadau Athrawon Cyfnod Sylfaen

Mae'r model asesu presennol wedi bod ar waith ers 2012 ar gyfer disgyblion 7 oed, maent yn cael eu hasesu mewn datblygiad llythrennedd a mathemategol yn ogystal â datblygiad personol a chymdeithasol. Mae disgwyl iddynt gyflawni o leiaf canlyniad Lefel 5.

Yn 2017, llwyddodd 85.3% o ddisgyblion i gyflawni Dangosydd y Cyfnod Sylfaen. Roedd hyn 1.7% yn fyr o darged yr ysgol a 2.2% yn is na'r cyflawniad yn 2016. Hwn yw'r dirywiad cyntaf o ran perfformiad ers chwe blynedd. Mae hyn yn gosod Sir Ddinbych yn yr 20fed safle o'r 22 awdurdod lleol yng Nghymru, sy'n is na'r disgwyl o ran eu safle prydau ysgol am ddim, sef 14eg, a 5ed, sydd un lle yn uwch na'r safle disgwylidig, sef 6ed o'r awdurdodau lleol yn rhanbarth Gogledd Cymru.

Mae pob un o'r mesurau Cyfnod Sylfaen, ac eithrio Cymraeg sydd ar y lefel ddisgwylidig a Datblygiad Personol a Chymdeithasol sydd ar y lefel uwch, yn is na chyflawniad 2016. Mae hyn yn gosod Sir Ddinbych yn is na'r disgwyl ym mhob maes ar wahân i Ddatblygiad Personol a Chymdeithasol lefel uwch, lle mae yn y 6ed safle o 22.

Ni wnaeth 29 o ddisgyblion nad oeddent wedi'u nodi ar y gofrestr anghenion dysgu ychwanegol gyrraedd y Dangosydd Cyfnod Sylfaen. Yn ogystal, roedd 50 o ddisgyblion wedi'u dosbarthu fel disgyblion sydd â Saesneg fel iaith ychwanegol (SIY), ac ni wnaethant lwyddo i gyflawni'r Dangosydd Pwnc Craidd.

4.2 Asesiadau Athrawon Cyfnod Allweddol 2

Ar ddiwedd addysg cyfnod cynradd CA2 (blwyddyn 6) mae disgwyl i ddisgyblion gyrraedd Lefel 4 Asesiad Athro mewn Cymraeg neu Saesneg, mathemateg a gwyddoniaeth.

Mae perfformiad yng nghyfnod allweddol 2 yn parhau gyda thuedd tair blynedd o welliant, gan gynyddu o 87.9% yn 2015 i 88.9%. Mae hyn 1.1% yn is na tharged yr ysgol ac mae'n rhoi Sir Ddinbych yn y 17eg safle o ran eu safle prydau ysgol am ddim, o 22 awdurdod lleol yng Nghymru, a 5ed, sef un safle yn uwch na'r safle disgwylidig o 6ed o'r awdurdodau lleol yn y rhanbarth. Ni wnaeth 6 o ddisgyblion nad oeddent wedi'u nodi ar y gofrestr anghenion dysgu ychwanegol gyrraedd y Dangosydd Pwnc Craidd ac mae 37 yn ddisgyblion Saesneg fel iaith Ychwanegol, na wnaethant lwyddo i gyflawni'r Dangosydd Pwnc Craidd chwaith.

4.3 Asesiadau Athrawon Cyfnod Allweddol 3

Ar ddiwedd CA3 (Blwyddyn 9) mae disgwyl i ddisgyblion gyrraedd Lefel 5 Asesiad Athro mewn Cymraeg neu Saesneg, mathemateg a gwyddoniaeth.

Yn 2017 roedd perfformiad y Dangosydd Pynciau Craidd yn 85.6%, sef 0.8% yn is na 2016, dyma'r gostyngiad cyntaf mewn 8 mlynedd. O gymharu, mae Sir Ddinbych yn y 18fed safle o gymharu ag Awdurdodau Lleol eraill Cymru. Ni wnaeth 33 o ddisgyblion nad oeddent wedi'u nodi ar y gofrestr anghenion dysgu ychwanegol gyrraedd y Dangosydd Pwnc Craidd ac mae 46 o ddisgyblion Saesneg fel iaith Ychwanegol, na wnaethant lwyddo i gyflawni'r Dangosydd Pwnc Craidd chwaith.

4.4 TGAU heb eu dilysu, gan gynnwys Cymraeg/Saesneg a Mathemateg (Lefel 2+)

Yn haf 2017, bu i ddisgyblion sefyll TGAU Cymraeg neu Saesneg iaith, a TGAU mathemateg a rhifedd, ac roedd gradd gorau disgyblion mewn mathemateg neu rifedd yn cyfrif tuag at y lefel 2+ (5 A*-C gan gynnwys Cymraeg neu Saesneg a mathemateg / rhifedd). Yn flaenorol, roedd Cymraeg a Saesneg llenyddiaeth yn cyfrif tuag at elfen Saesneg y dangosydd hwn a dim ond un TGAU mathemateg. Mae'r cymwysterau TGAU newydd yn sylweddol wahanol i'r cymwysterau blaenorol, ni all y maes llafur a graddau gael eu cymharu ar gyfer blynyddoedd blaenorol.

Mae perfformiad dros dro wrth ddod at Drothwy Lefel 2, gan gynnwys Cymraeg / Saesneg a Mathemateg wedi gostwng yn genedlaethol ac yn rhanbarthol. Fodd bynnag, mae'r gostyngiad o -9.3% yn Sir Ddinbych yn uwch na chyfartaledd Gogledd Cymru (-6.4) ac o ganlyniad, hwn oedd y gostyngiad % uchaf yn rhanbarthol. 49.4% o leoedd L2+ yn Sir Ddinbych yn y 5ed safle yn rhanbarthol. Yn unol â'r darlun cenedlaethol, mae perfformiad yn Sir Ddinbych wedi dangos gostyngiad.

Canlyniadau Dros Dro Sir Ddinbych 2017 ar gyfer Lefel 2 Cymraeg neu Saesneg a Mathemateg

	%	Targed	Gwahaniaeth	Dosbarthiad Cenedlaethol 2016-17
Ysgol Uwchradd y Rhyl	38.1	48.1	-10.0	Melyn
Ysgol Uwchradd Prestatyn	51.7	65.4	-13.7	Oren
Ysgol Glan Clwyd	63.3	72.4	-9.1	Melyn
Ysgol Uwchradd Dinbych	43.8	60.4	-16.7	Oren
Ysgol Dinas Brân	54.2	72.2	-18.0	Gwyrdd
Ysgol Brynhyfryd *	74.3	79.4	-5.1	Melyn
Ysgol y Bendigaid Edward Jones	19.5	49.4	-29.9	Coch
Ysgol y Santes Ffraid	73.1	96.2	-23.1	Melyn
Ysgolion Arbennig/** Unedau Cyfeirio Disgyblion	0.0	0	0.0	
Addysg Heblaw yn yr Ysgol***	0.0	0	0.0	
Cyfanswm	49.4	0	0.0	

* Ysgol sy'n perfformio orau yng Ngogledd Cymru.

Uned Cyfeirio Disgyblion 14 disgybl / ** Wedi'u haddysgu heblaw yn yr ysgol 51 disgybl

Yn 2017 mae Ysgol Brynhyfryd yn 1af ac Ysgol y Santes Ffraid yn 3ydd yn y rhanbarth ac yn y grŵp prydau ysgol am ddim 0 i 10% yn rhanbarthol, mae Ysgol Glan Clwyd yn is na'r cyfartaledd grŵp 0 i 10% yn rhanbarthol. Mae canlyniadau Ysgol Dinas Brân yn sylweddol is na tharged yr ysgol a'r cyfartaledd ar gyfer y rhanbarth. Mae Ysgol Uwchradd Prestatyn ychydig yn uwch na chyfartaledd grŵp prydau ysgol am ddim 15-20% ac mae Ysgol Uwchradd Dinbych yn sylweddol is na chyfartaledd grŵp prydau ysgol am ddim 15-20%. Mae canlyniadau Ysgol Uwchradd y Rhyl yn is na'u targed ac maen nhw wedi gostwng, fodd bynnag, mae safle'r ysgol yn 1af yn y grŵp prydau ysgol am ddim dros 30% yn y rhanbarth. Mae canlyniadau Ysgol y Bendigaid Edward Jones yn sylweddol is nag ysgolion tebyg.

Mae perfformiad disgyblion sy'n cael prydau ysgol am ddim wedi gostwng a hwn yw'r isaf yn y rhanbarth ar 16.2%, mae hyn yn sylweddol is nag awdurdodau lleol eraill.

4.5 Trothwy Lefel 2

Gwnaeth nifer y disgyblion sy'n ennill 5A*-A gynyddu ychydig i 13.7 (+0.2%) sy'n rhoi'r ALI yn 3ydd allan o 6 yng Ngogledd Cymru (5ed y llynedd).

Eleni, fe wnaeth y trothwyau Lefel 2 dros dro (5 TGAU A*-C neu gyfwerth galwedigaethol) ostwng yn sylweddol o 83.7% (2016) i 65.7%. Yn 2017 rhoddodd Llywodraeth Cymru gap 40% ar nifer y cymwysterau BTEC a chymwysterau galwedigaethol eraill sy'n cyfrif tuag at Drothwy L2, mae hyn wedi cael effaith negyddol ar ganlyniadau eleni. Cyfartaledd Gogledd Cymru ar gyfer 2017 yw 66.6%, sef gostyngiad o 15% o'r llynedd. Gwelodd Trothwy Lefel 1 (5 TGAU A*-G neu gyfwerth galwedigaethol), ostyngiad o 3.9%, dim ond 89.8% o ddisgyblion enillodd Drothwy Lefel 1, yr isaf yn y rhanbarth.
(Atodiad 4b)

4.6 Plant sy'n Derbyn Gofal

Yn 2017, roedd 16 o blant yng ngofal yr awdurdod lleol ym mlwyddyn 11, llwyddodd 10 o'r rhain i gael cymwysterau ffurfiol gan gynnwys 5 a enillodd Drothwy L1 ac 1 a gyflawnodd L2+. Roedd y rhan fwyaf na lwyddodd i ennill cymhwyster ffurfiol mewn llety diogel neu roedd ganddynt broblemau iechyd sylweddol. Ac eithrio'r rhai mewn llety diogel, mae pop plentyn wedi cael lle mewn coleg neu 6ed dosbarth.

4.7 Ysgol Arbennig ac wedi cael addysg heblaw yn yr ysgol

Llwyddodd pob disgybl yn Ysgol Tir Morfa i ennill achrediad mewn cymwysterau a dyfarniadau a gydnabyddir yn genedlaethol. Enillodd disgyblion CA4 67 o gymwysterau lefel Mynediad CBAC o Lefel 1 i 3. Llwyddodd pob un o'r dysgwyr ôl-16 i ennill cymwysterau lefel Mynediad CBAC o Lefel 1 i 3 hefyd. Mae disgyblion Ysgol Plas Brondyffryn yn sefyll arholiadau pan fyddant yn barod, sy'n golygu mai ychydig o ddisgyblion sy'n derbyn cymhwyster TGAU yn 15 oed a'u bod yn methu dangosydd perfformiad Llywodraeth Cymru. Roedd 65 o ddisgyblion Sir Ddinbych naill ai mewn Unedau Cyfeirio Disgyblion neu wedi cael addysg heblaw yn yr ysgol, sy'n dod at 7.5% o'r holl ddisgyblion. Llwyddodd y rhan fwyaf o ddisgyblion i ennill o leiaf un cymhwyster allanol cydnabyddedig naill ai yn Ysgol Plas Cefndy, colegau addysg bellach neu ddarparwyr allanol.

4.8 Canlyniadau Trothwy Lefel 3 heb eu dilysu (Lefel A)

Y dangosydd perfformiad ar gyfer ôl-16 yw Trothwy Lefel 3 sy'n gyfystyr â 2 gymhwyster Lefel A neu gymwysterau galwedigaethol cyfwerth. Mae'r dangosydd hwn wedi cynyddu o 97.1% i 98.5% yn 2017. Mae nifer y dysgwyr sy'n ennill A*-A wedi cynyddu o 18.6% yn 2016 i 22.7% yn 2017, mae hyn yn rhoi'r ALI yn ail yng Ngogledd Cymru. Llwyddodd 83.3% o fyfyrwyr i ennill Diploma Uwch Bagloriaeth Cymru yn 2017. Bydd canlyniadau 6ed dosbarth y Rhyl ar gael yn adroddiad mis Ionawr. Ar hyn o bryd dim ond canlyniadau Lefel A CBAC sydd wedi'u casglu. Mae Bagloriaeth Cymru a chyrsgau galwedigaethol yn cyfrannu tuag at drothwy Lefel 3.
(Atodiad 5)

5. Sut mae'r penderfyniad yn cyfrannu at y Blaenoriaethau Corfforaethol?

Mae'r adroddiad yn cyfrannu at y Flaenoriaeth Gorfforaethol o wella perfformiad mewn addysg ac ansawdd adeiladau ein hysgolion. Mae angen i'r Aelodau fod yn ymwybodol o berfformiad yr ysgolion a'r ALI yn erbyn meincnodau cenedlaethol.

6. Faint fydd yn ei gostio a sut fydd yn effeithio ar wasanaethau eraill?

Amh.

7. Beth yw prif gasgliadau'r Asesiad o'r Effaith ar Les?

Mae asesiadau athrawon a chanlyniadau arholiadau eleni yn is na'r lefelau disgwylidig sy'n effeithio'n negyddol ar gyfleoedd pobl ifanc o gael y sgiliau a'r cymwysterau pellach sydd eu hangen i fodloni eu dyheadau hwy a dyheadau Sir Ddinbych. (Gweler Atodiad 6)

8. Beth yw prif gasgliadau'r Asesiad o Effaith ar Les a gynhaliwyd ar y penderfyniad?

Mae'r bwlch rhwng perfformiad bechgyn a merched yn y Cyfnod Sylfaen wedi lleihau o 6.7% yn 2017 i 3.3% eleni. Fodd bynnag, mae'r bwlch rhwng bechgyn a merched wedi cynyddu yn CA2 a 3, nid yw data Cyfnod Allweddol 4 ar gael tan fis Tachwedd.

9. Pa ymgynghoriadau a gynhaliwyd gydag Archwilio ac eraill?

Amh.

10. Datganiad y Prif Swyddog Cyllid

Amh.

11. Pa risgiau sydd yna ac oes yna unrhyw beth y gallwn ei wneud i'w lleihau?

Bydd yr ALI a GwE yn parhau i herio Penaethiaid a Rheolwyr ysgolion i sicrhau bod yr ysgolion yn cymryd y camau gweithredu cywir er mwyn gwella safonau.

I leihau unrhyw risgiau i gefnogaeth a her ysgolion yn ysgolion Sir Ddinbych, mae Swyddogion Addysg yn yr Awdurdod yn herio ac yn asesu ansawdd y gwasanaeth rhanbarthol gwella ysgolion (GwE). Sicrhau gwelliant yng nghanlyniadau arholiadau allanol.

Parhau i wella yn erbyn y gostyngiad yng Ngrant Gwella Addysg a phrosiect Ewropeaidd TRAC.

12. Pŵer i wneud y Penderfyniad

Mae Adran 7 o Gyfansoddiad y Cyngor yn amlinellu pwerau'r Pwyllgor Archwilio mewn perthynas ag adolygu amcanion perfformiad a pholisi.

Swyddog Cyswllt:

Prif Reolwr Addysg

Rhif ffôn: 07771 838202

Mae tudalen hwn yn fwriadol wag

Cyfnod Sylfaen - Haf 2017 - Dadansoddiad o Ddeiliant 5 ac uwch a Dangosydd Deiliant y cyfnod Sylfaen

Foundation Phase - Summer 2017 - Analysis of Outcome 5 and above and the Foundation Phase Outcome Indicator

Appendix 1

		PSD		LCW		LCE		MDT		FP Outcome Indicator						
		Outcome 5+	TOTAL	Outcome 5+	TOTAL	Outcome 5+	TOTAL	Outcome 5+	TOTAL	Pupils		Total				
2011	Ysgol Hiraddug	28	93.3%	30	0	0	27	90.0%	30	26	86.7%	30	26	86.7%	30	
2037	Ysgol y Castell	19	95.0%	20	0	0	18	90.0%	20	17	85.0%	20	17	85.0%	20	
2038	Christ Church C P School	53	93.0%	57	0	0	49	86.0%	57	49	86.0%	57	49	86.0%	57	
2039	Ysgol Llywelyn	86	96.6%	89	0	0	76	85.4%	89	77	86.5%	89	76	85.4%	89	
2057	Ysgol y Faenol	17	89.5%	19	0	0	16	84.2%	19	17	89.5%	19	16	84.2%	19	
2059	Ysgol Penmorfa	54	98.2%	55	0	0	50	90.9%	55	53	96.4%	55	50	90.9%	55	
2060	Ysgol Emmanuel	56	93.3%	60	0	0	52	86.7%	60	52	86.7%	60	51	85.0%	60	
2066	Ysgol Dewi Sant	68	95.8%	71	63	88.7%	71	0	0	66	93.0%	71	62	87.3%	71	
2067	Ysgol Melyd	14	77.8%	18	0	0	14	77.8%	18	15	83.3%	18	13	72.2%	18	
2070	Ysgol Bodfari	4	100.0%	4	0	0	4	100.0%	4	4	100.0%	4	4	100.0%	4	
2072	Ysgol Bryn Hedydd	61	98.4%	62	0	0	59	95.2%	62	58	93.5%	62	58	93.5%	62	
2124	Ysgol Cefn Meiriadog	11	100.0%	11	0	0	10	90.9%	11	11	100.0%	11	10	90.9%	11	
2127	Ysgol Henllan	6	100.0%	6	6	100.0%	6	0	0	6	100.0%	6	6	100.0%	6	
2134	Ysgol Twm o'r Nant	35	100.0%	35	34	97.1%	35	0	0	31	88.6%	35	31	88.6%	35	
2135	Ysgol Bryn Clwyd	0		0	0		0	0	0	0		0	0		0	
2136	Ysgol y Parc	41	100.0%	41	0	0	41	100.0%	41	41	100.0%	41	41	100.0%	41	
2164	Ysgol Gellifor	10	100.0%	10	0	0	10	100.0%	10	10	100.0%	10	10	100.0%	10	
2168	Ysgol Pentrecelyn	2	100.0%	2	2	100.0%	2	0	0	2	100.0%	2	2	100.0%	2	
2169	Ysgol Rhewl	0		0	0		0	0	0	0		0	0		0	
2214	Ysgol Betws Gwerfil Goch	5	100.0%	5	5	100.0%	5	0	0	5	100.0%	5	5	100.0%	5	
2215	Ysgol Carrog	8	88.9%	9	0	0	6	66.7%	9	6	66.7%	9	6	66.7%	9	
2216	Ysgol Caer Drewyn	18	100.0%	18	0	0	14	77.8%	18	14	77.8%	18	13	72.2%	18	
2219	Ysgol Bro Elwern	4	80.0%	5	2	40.0%	5	0	0	3	60.0%	5	2	40.0%	5	
2227	Ysgol y Llys	47	97.9%	48	42	87.5%	48	0	0	43	89.6%	48	42	87.5%	48	
2234	Ysgol Bryn Collen	19	90.5%	21	0	0	18	85.7%	21	18	85.7%	21	18	85.7%	21	
2255	Rhos Street C P School	17	100.0%	17	0	0	15	88.2%	17	15	88.2%	17	15	88.2%	17	
2256	Ysgol Pen Barras	34	94.4%	36	32	88.9%	36	0	0	31	86.1%	36	29	80.6%	36	
2261	Ysgol Bro Cinmeirch	9	100.0%	9	9	100.0%	9	0	0	9	100.0%	9	9	100.0%	9	
2262	Ysgol Bro Famau	11	100.0%	11	0	0	10	90.9%	11	11	100.0%	11	10	90.9%	11	
2263	Ysgol y Gwernant	20	95.2%	21	20	95.2%	21	0	0	20	95.2%	21	20	95.2%	21	
2264	Ysgol Clawdd Offa	48	96.0%	50	0	0	46	92.0%	50	46	92.0%	50	43	86.0%	50	
2265	Bodnant Community School	52	92.9%	56	0	0	48	85.7%	56	50	89.3%	56	47	83.9%	56	
2266	Ysgol Pendref	17	85.0%	20	0	0	16	80.0%	20	16	80.0%	20	16	80.0%	20	
2267	Ysgol Bro Dyfrdwy	20	100.0%	20	18	90.0%	20	0	0	18	90.0%	20	17	85.0%	20	
2268	Ysgol Carreg Emlyn	10	100.0%	10	9	90.0%	10	0	0	9	90.0%	10	8	80.0%	10	
3020	Ysgol Tremeirchion	12	100.0%	12	11	91.7%	12	0	0	11	91.7%	12	10	83.3%	12	
3024	St Asaph VP Infants School	25	100.0%	25	0	0	22	88.0%	25	22	88.0%	25	22	88.0%	25	
3044	Ysgol Llanbedr DC	7	100.0%	7	0	0	7	100.0%	7	7	100.0%	7	7	100.0%	7	
3045	Ysgol Llanfair DC	11	84.6%	13	9	100.0%	9	1	25.0%	4	10	76.9%	13	10	76.9%	13
3050	Ysgol Borthyn	19	86.4%	22	0	0	16	72.7%	22	14	63.6%	22	14	63.6%	22	
3057	Ysgol Pant Pastynog	10	100.0%	10	9	90.0%	10	0	0	10	100.0%	10	9	90.0%	10	
3061	Ysgol Dyffryn Ial	3	60.0%	5	0	0	4	80.0%	5	5	100.0%	5	3	60.0%	5	
3315	Ysgol Mair	43	91.5%	47	0	0	37	78.7%	47	43	91.5%	47	37	78.7%	47	
3316	Ysgol Trefnant	12	92.3%	13	0	0	12	92.3%	13	11	84.6%	13	10	76.9%	13	
5901	St Brigid's School	12	100.0%	12	0	0	12	100.0%	12	12	100.0%	12	12	100.0%	12	
7000	Tir Morfa	0	0.0%	1	0	0	0	0.0%	1	0	0.0%	1	0	0.0%	1	
7010	Plas Bron Dyffryn	0	0.0%	9	0	0	0	0.0%	9	1	11.1%	9	0	0.0%	9	
Sir Ddinbych/Denbighshire		1058	94.3%	1122	271	90.6%	299	710	86.3%	823	995	88.7%	1122	956	85.2%	1122

Mae tudalen hwn yn fwriadol wag

Appendix 1a

Performance of pupils entitled to free school meals and of boys and girls.

Foundation Phase Teacher Assessments

77.1% of pupil's entitled to free school meals (eFSM) attained the FPI. This is a 2.5% increase on 2016 performance and a 5.7% decrease in the variance between the FSM and non FSM pupils. This is a three-year trend of improvement and is the best in the region. The gap between girls' and boys' performance reduced by 3.3%, from -10% in 2016 to -6.7%.

All Foundation Phase measures, with the exception of Welsh at the expected level and PSD at the higher level, are below the 2016 attainment. This ranks Denbighshire below expectation in all areas except higher level PSD, where it ranks 6th out of 22.

This is a 2.5% increase on 2016 performance and a 5.7% decrease in the variance between the FSM and non FSM pupils. This is a three-year trend of improvement and is the best in the region. The gap between girls' and boys' performance reduced by 3.3%, from -10% in 2016 to -6.7%.

Key Stage 2 Teacher Assessments

There is an increase of 1.8% from 79% to 80.8% of pupil's eFSM attaining the CSI and a decrease of 1.9% in the variance between the attainment of the eFSM and non eFSM pupils. This ranks Denbighshire 3rd in the region for eFSM attainment, and 6th for non FSM, as expected. The gap between the performance of girls and boys continued to increase, widening by 0.9% and placing Denbighshire 6th in the region.

Performance in all key stage 2 subjects, both at the expected and higher level, improved on the previous year. This ranks Denbighshire at or above expectation in Welsh, mathematics and science at the expected level and science at the higher level. 6 pupils who were not identified on the ALN register did not attain the CSI.

Performance in all key stage 2 subjects, both at the expected and higher level, improved on the previous year. This ranks Denbighshire at or above expectation in Welsh, mathematics and science at the expected level and science at the higher level.

Key Stage 3 Teacher Assessments

English L5+ 90% is an increase of 0.5% however 1.6% below the GwE average, and 17th compared to other LA's, a fall of 4 places. Mathematics L5+ has fallen 0.2% at 90.7% and ranked 8th and 1.2% below regional average. Science has remained constant regarding rank at 12th with a 0.7% increase. Welsh L5+ increased by 0.1%.

The percentage of pupils achieving at level 6 and above at key stage 3 improved in English again this year (following a 5.9% increase in 2016) , an increase of 3% to 57.7% and remained in 14th position, Mathematics rose by 3.7% and rose two places to 11th. Science increased by 4.3% and a place to 13th. Welsh L6+ saw a significant increase of 13.5% and increased its position from 16th to 12th.

The performance of eFSM pupils on the CSI indicator saw a slight decrease of 0.7% however the variance between non FSM/FSM decreased slightly from -18.1% to 17.4%.

Key Stage 4

The new Capped 9 indicator which takes into account the best score for English or Welsh, Maths, Maths Numeracy and Science and the best 4 scores in other subjects, which can include the equivalent of 2 GCSE BTEC vocational qualifications, is the 2nd lowest in the North Wales region.

Performance of boys and girls will be available in November 2017.

The performance of pupils who are in receipt of free school meals (eFSM) is at 16.2% which is significantly below the Welsh Government 3 year average floor target of 36%. Only one North Wales authority achieved the target.

In 2017 Ysgol Glan Clwyd (80% 5 learners) was the only school to exceed the target, Rhyl High School 14.3%, Prestatyn High School 23.5%, Denbigh High School 12.5%, Ysgol Dinas Bran 21.1%, Ysgol Brynhyfryd 20% and Blessed Edward Jones 5.9% were all below the target for this year.

In preparation for 2018 where only Science GCSE will count towards performance indicators most pupils this year were entered for GCSE Science rather than BTEC Vocational Science.

School targets and expected 3rd projected outcomes Spring 17

School	2017%	2016%	+/- 17-16	2017 Target %	% Projection 3 Spring Term	+/- Target	+/- Proj 3
Rhyl High School	38.1	53.6	-15.5	48.1	42.5	-10	-4.4
Prestatyn High school	51.9	54.2	-2.3	65.4	53.8	-13.5	-1.9
Ysgol Uwhradd Glan Clwyd	63.3	70.4	-7.1	72.4	72.2	-9.1	-8.9
Denbigh High School	43.8	55.8	-12	60.4	58.3	-16.6	-14.5
Ysgol Dinas Bran	53.6	69.7	-16.1	72.2	65.4	-18.6	-11.8
Ysgol Brynhyfryd	74.3	78.8	-4.5	79.4	76	-5.1	-1.7
Blessed Edward Jones CHS	19.8	40.8	-21	49.4	39.5	-29.6	-19.7
St Brigid's School	73.1	83.3	-10.2	96.2	76.9	-23.1	-3.8
Special / EOTAS*	0	0	0	0	0	0	0

Secondary schools GCSE core subject results A*- C

	%Level 2, 2017
Welsh 1 st Language	78.9%
English	58.5%
Mathematics	53.1%
Mathematics Numeracy	55.2%
Science	65.6%

Mae tudalen hwn yn fwriadol wag

Cynnod Allweddol 2 - Hâf 2017 - Dadansoddiad o Ddangosydd Pynciau Craidd Lefel 4 ac uwch

Key Stage 2 - Summer 2017 - Analysis of Level 4 and above and the Core Subject Indicator

Appendix 2

		Saesneg		English		Mathemateg		Maths		Gwyddoniaeth		Science		Cymraeg		Cymraeg Ail		Welsh 2nd		Core Subject Indicator		Yr 6 SEN Register			
		Level 4+	#DIV/0!	TOTAL	Level 4+	#DIV/0!	TOTAL	Level 4+	#DIV/0!	TOTAL	Level 4+	#DIV/0!	TOTAL	Level 4+	#DIV/0!	TOTAL	Level 4+	#DIV/0!	TOTAL	Level 4+	#DIV/0!	Total	#DIV/0!	Total	
1100	Ysgol Plas Cefndy	0	#DIV/0!	0	0	#DIV/0!	0	0	#DIV/0!	0	0	#DIV/0!	0	0	#DIV/0!	0	0	#DIV/0!	0	0	#DIV/0!	0	0	#DIV/0!	0
2011	Ysgol Hiraddug	29	96.7%	30	29	96.7%	30	29	96.7%	30	29	96.7%	30				27	90.0%	30	29	96.7%	30	7	23.3%	30
2037	Ysgol y Castell	28	96.6%	29	27	93.1%	29	28	96.6%	29	28	96.6%	29				28	96.6%	29	27	93.1%	29	6	20.7%	29
2038	Christ Church C P School	43	89.6%	48	43	89.6%	48	42	87.5%	48	42	87.5%	48				28	58.3%	48	42	87.5%	48	28	58.3%	48
2039	Ysgol Llywelyn	57	91.9%	62	59	95.2%	62	58	93.5%	62	58	93.5%	62				52	83.9%	62	57	91.9%	62	23	37.1%	62
2057	Ysgol y Faenol	19	100.0%	19	19	100.0%	19	19	100.0%	19	19	100.0%	19				17	89.5%	19	19	100.0%	19	2	10.5%	19
2059	Ysgol Penmorfa	45	86.5%	52	46	88.5%	52	47	90.4%	52	47	90.4%	52				33	63.5%	52	44	84.6%	52	16	30.8%	52
2060	Ysgol Emmanuel	51	92.7%	55	49	89.1%	55	51	92.7%	55	51	92.7%	55				40	72.7%	55	48	87.3%	55	39	70.9%	55
2066	Ysgol Dewi Sant	61	83.6%	73	63	86.3%	73	62	84.9%	73	60	82.2%	73				0		60	82.2%	73	23	31.5%	73	
2067	Ysgol Melyd	10	58.8%	17	13	76.5%	17	14	82.4%	17	14	82.4%	17				11	64.7%	17	10	58.8%	17	7	41.2%	17
2070	Ysgol Bodfari	3	75.0%	4	3	75.0%	4	3	75.0%	4	3	75.0%	4				3	75.0%	4	3	75.0%	4	1	25.0%	4
2072	Ysgol Bryn Hedydd	55	93.2%	59	57	96.6%	59	58	98.3%	59	58	98.3%	59				55	93.2%	59	55	93.2%	59	11	18.6%	59
3062	Ysgol Esgob Morgan	29	96.7%	30	28	93.3%	30	29	96.7%	30	29	96.7%	30				24	80.0%	30	28	93.3%	30	6	20.0%	30
2124	Ysgol Cefn Meiriadog	9	90.0%	10	9	90.0%	10	9	90.0%	10	9	90.0%	10				9	90.0%	10	9	90.0%	10	3	30.0%	10
2125	Ysgol Frongoch	43	93.5%	46	42	91.3%	46	45	97.8%	46	45	97.8%	46				43	93.5%	46	41	89.1%	46	4	8.7%	46
2127	Ysgol Henllan	5	100.0%	5	5	100.0%	5	5	100.0%	5	5	100.0%	5				5	100.0%	5	5	100.0%	5	1	20.0%	5
2134	Ysgol Twm o'r Nant	35	100.0%	35	35	100.0%	35	35	100.0%	35	35	100.0%	35				35	100.0%	35	35	100.0%	35	4	11.4%	35
2135	Ysgol Bryn Cwylwyd	6	100.0%	6	6	100.0%	6	6	100.0%	6	6	100.0%	6				6	100.0%	6	6	100.0%	6	3	50.0%	6
2164	Ysgol Gellifor	8	88.9%	9	9	100.0%	9	9	100.0%	9	9	100.0%	9				7	77.8%	9	8	88.9%	9	0	0.0%	9
2168	Ysgol Pentrecelyn	1	100.0%	1	1	100.0%	1	1	100.0%	1	1	100.0%	1				1	100.0%	1	1	100.0%	1	0	0.0%	1
2169	Ysgol Rhewl	7	100.0%	7	7	100.0%	7	7	100.0%	7	7	100.0%	7				7	100.0%	7	7	100.0%	7	0	0.0%	7
2214	Ysgol Betws Gwerfil Goch	5	100.0%	5	5	100.0%	5	5	100.0%	5	5	100.0%	5				4	100.0%	5	5	100.0%	5	0	0.0%	5
2215	Ysgol Carrog	2	100.0%	2	2	100.0%	2	2	100.0%	2	2	100.0%	2				1	50.0%	2	2	100.0%	2	0	0.0%	2
2216	Ysgol Caer Drewyn	11	78.6%	14	12	85.7%	14	10	71.4%	14	10	71.4%	14				10	71.4%	14	10	71.4%	14	7	50.0%	14
2219	Ysgol Bro Elwern	3	100.0%	3	3	100.0%	3	3	100.0%	3	3	100.0%	3				3	100.0%	3	3	100.0%	3	0	0.0%	3
2227	Ysgol y Llys	33	89.2%	37	33	89.2%	37	35	94.6%	37	33	89.2%	37				37	0	32	86.5%	37	12	32.4%	37	
2234	Ysgol Bryn Collen	23	95.8%	24	22	91.7%	24	22	91.7%	24	22	91.7%	24				22	91.7%	24	22	91.7%	24	7	29.2%	24
2255	Rhos Street C P School	29	100.0%	29	29	100.0%	29	29	100.0%	29	29	100.0%	29				25	86.2%	29	29	100.0%	29	1	3.4%	29
2256	Ysgol Pen Barras	39	100.0%	39	39	100.0%	39	39	100.0%	39	39	100.0%	39				39	0	39	100.0%	39	7	17.9%	39	
2261	Ysgol Bro Cinmeirch	10	100.0%	10	10	100.0%	10	10	100.0%	10	10	100.0%	10				10	0	10	100.0%	10	0	0.0%	10	
2262	Ysgol Bro Famau	9	90.0%	10	10	100.0%	10	9	90.0%	10	9	90.0%	10				9	90.0%	10	9	90.0%	10	3	30.0%	10
2263	Ysgol y Gwernant	16	88.9%	18	16	88.9%	18	17	94.4%	18	16	88.9%	18				18	0	16	88.9%	18	3	16.7%	18	
2264	Ysgol Clawdd Offa	49	89.1%	55	50	90.9%	55	50	90.9%	55	50	90.9%	55				48	87.3%	55	47	85.5%	55	13	23.6%	55
2265	Bodnant Community School	58	98.3%	59	55	93.2%	59	59	100.0%	59	59	100.0%	59				54	91.5%	59	55	93.2%	59	19	32.2%	59
2266	Ysgol Pendref	16	80.0%	20	17	85.0%	20	18	90.0%	20	18	90.0%	20				15	75.0%	20	15	75.0%	20	8	40.0%	20
2267	Ysgol Bro Dyfrdwy	15	93.8%	16	15	93.8%	16	15	93.8%	16	15	93.8%	16				16	0	15	93.8%	16	1	6.3%	16	
2268	Ysgol Carreg Emlyn	8	80.0%	10	9	90.0%	10	9	90.0%	10	9	90.0%	10				10	0	9	90.0%	10	2	20.0%	10	
3020	Ysgol Tremeirchion	7	100.0%	7	7	100.0%	7	7	100.0%	7	7	100.0%	7				7	0	7	100.0%	7	1	14.3%	7	
3044	Ysgol Llanbedr	4	100.0%	4	4	100.0%	4	4	100.0%	4	4	100.0%	4				4	100.0%	4	4	100.0%	4	2	50.0%	4
3045	Ysgol Llanfair D C	11	100.0%	11	11	100.0%	11	11	100.0%	11	11	100.0%	11				9	100.0%	11	11	100.0%	11	1	9.1%	11
3050	Ysgol Borthyn	11	78.6%	14	14	100.0%	14	14	100.0%	14	14	100.0%	14				11	78.6%	14	11	78.6%	14	11	78.6%	14
3316	Ysgol Trefnant	14	100.0%	14	14	100.0%	14	14	100.0%	14	14	100.0%	14				12	85.7%	14	14	100.0%	14	5	35.7%	14
3057	Ysgol Pantpastynog	10	100.0%	10	10	100.0%	10	10	100.0%	10	10	100.0%	10				10	0	10	100.0%	10	3	30.0%	10	
3061	Ysgol Dyffryn Ial	5	83.3%	6	6	100.0%	6	5	83.3%	6	5	83.3%	6				4	66.7%	6	5	83.3%	6	3	50.0%	6
3315	Ysgol Mair	24	88.9%	27	25	92.6%	27	25	92.6%	27	25	92.6%	27				20	74.1%	27	24	88.9%	27	4	14.8%	27
5901	St Brigids School	26	92.9%	28	27	96.4%	28	26	92.9%	28	26	92.9%	28				26	92.9%	28	26	92.9%	28	12	42.9%	28
7000	Tir Morfa	0	0.0%	28	0	0.0%	9	0	0.0%	9	0	0.0%	9				0		0	0.0%	9	9	100.0%	9	
7010	Plas Bron Dyffryn	0	0.0%	6	0	0.0%	6	0	0.0%	6	0	0.0%	6				0		0	0.0%	6	6	100.0%	6	

Sir Ddinbych/Denbighshire	982	89.0%	1103	995	91.8%	1084	1005	92.7%	1084	256	92.4%	277	653	82.6%	791	964	88.9%	1084	324	29.9%	1084
---------------------------	-----	-------	------	-----	-------	------	------	-------	------	-----	-------	-----	-----	-------	-----	-----	-------	------	-----	-------	------

Mae tudalen hwn yn fwriadol wag

Cyfnod Allweddol 3 - Pynciau Craidd - 2017
Key Stage 3 - Core Subjects - 2017 - Teacher Assessments
Level 5+ / Level 5+

Appendix 3

	PUPIL	Saesneg/English			Mathemateg/Maths			Gwyddoniaeth/Science			Cymraeg/Welsh		DPC/CSI			Yr 9 SEN (A+P+S)				
		%	Level 5+	TOTAL	Level 5+	TOTAL	Level 5+	TOTAL	Level 5+	TOTAL	Level 5+	TOTAL	With CSI	TOTAL	SEN	TOTAL				
5901	St Brigid's School	1.8	54	98.2%	55	54	98.2%	55	54	98.2%	55			0	53	96.4%	55	13	23.6%	55
4026	Denbigh High School	0.9	84	80.8%	104	93	92.1%	101	97	95.1%	102			0	86	81.1%	106	30	28.8%	104
4027	Ysgol Dinas Bran	0.6	164	94.8%	173	165	95.4%	173	171	98.8%	173	18	81.8%	22	161	93.1%	173	58	33.5%	173
4014	Prestatyn High School	0.4	212	91.4%	232	213	91.4%	233	219	94.8%	231			0	199	86.1%	231	53	22.8%	232
4601	Bl. Edward Jones High School	1.6	48	76.2%	63	51	81.0%	63	53	84.1%	63			0	42	66.7%	63	30	47.6%	63
4003	Rhyl High School	0.6	154	93.3%	165	144	87.3%	165	149	90.9%	164			0	135	81.8%	165	48	29.1%	165
4031	Ysgol Brynhyfryd	0.6	153	94.4%	162	155	95.7%	162	160	98.8%	162	48	94.1%	51	150	92.6%	162	32	19.8%	162
4020	Ysgol Glan Clwyd	0.7	147	96.1%	153	149	96.1%	155	154	98.7%	156	142	93.4%	152	142	93.4%	152	40	26.1%	153
7009	Tir Morfa	6.3	0	0.0%	16	0	0.0%	16	0	0.0%	16	0		0	0	0.0%	16	15	93.8%	16
7019	Plas Brondyffryn	11.1	1	11.1%	9	1	11.1%	9	2	22.2%	9	0		0	0	0.0%	9	9	100.0%	9
1109	Plas Cefndy	0	0	0.0%	0	0	0.0%	0	0	0.0%	0	0		0	0	0.0%	0	0	0.0%	0

Tudalen 27

Sir Dinbych/Denbighshire 2016
Cymru / Wales 2015

1017	89.8%	1132	1026	90.6%	1132	1061	93.7%	1132	208	92.4%	225	967	85.4%	1132	328	29.0%	1132
89.2%		90.1%		92.8%		92.0%		85.9%									

Mae tudalen hwn yn fwiadol wag

Appendix 4

Provisional Key Stage 4 Exam Results 2017

Thresholds & Core Subjects

School		PLASC	School	Main Indicators													Core Subjects										
				L1 (5A*-G)			L2 (5A*-C)			L2+ (5A*-C+)			Diff L2+	CSI			AWPS	Capped 9	English (A*-C)		Cymraeg (A*-C)			Maths (A*-C)		Science (A*-C)	
Number	Name	Yr 11	No.	%	2016	No.	%	2016	No.	%	2016	2016-2017	No.	%	2016	No.			%	Cohort	No.	%	No.	%	No.	%	
4003	Rhyl High School	134	134	127	94.8	98.6	81	60.4	92.1	51	38.1	53.6	-15.5	50	37.3	52.9		313.7	57	42.5			-	58	43.3	100	74.6
4014	Prestatyn High School	240	240	231	96.3	98.8	162	67.5	90.0	124	51.7	52.7	-1.0		0.0	48.8		350.3	162	67.5			-	142	59.2	165	68.8
4020	Ysgol Glan Clwyd	158	158	157	99.4	100	118	74.7	95.1	100	63.3	69.7	-6.4	0	0.0	62		368.9	118	74.7	157	120	76.4331	95	60.1	93	58.9
4026	Denbigh High School	96	96	93	96.9	98.8	64	66.7	66.3	42	43.8	54.7	-11.0	42	43.8	55.8		340.7	59	61.5			-	39	40.6	78	81.3
4027	Ysgol Dinas Bran	153	153	153	100.0	100	122	79.7	97.0	82	53.6	69.7	-16.1	81	52.9	66.7		369	91	59.5	19	15	78.9	95	62.1	113	73.9
4031	Ysgol Brynhyfryd	175	175	173	98.9	99.4	156	89.1	97.4	130	74.3	78.2	-3.9	129	73.7	76.3		404	139	79.4	69	60	87.0	132	75.4	152	86.9
4601	Blessed Edward Jones HS	87	87	73	83.9	90.8	23	26.4	52.6	17	19.5	42.1	-22.6	17	19.5	40.8		244.4	22	25.3			-	29	33.3	28	32.2
5901	St Brigid's School	52	52	52	100.0	98.1	49	94.2	96.3	38	73.1	85.2	-12.1	36	69.2	85.2		392.2	44	84.6			-	38	73.1	46	88.5
7000	Tir Morfa	13	13		0.0	0		0.0	0.0		0.0		0.0		0.0	0							-		0.0		0.0
7010	Plas Brondyffryn	8	8	2	25.0	57.1		0.0	0.0		0.0		0.0		0.0	0							-		0.0		0.0
1100	Plas Cefndy	13	13		0.0	0		0.0	0.0		0.0		0.0		0.0								-		0.0		0.0
LA Total		1129	1129	1061	94.0	94.9	775	68.6	86.0	584	51.7	56.1	-4.4	355	31.4	51.9	0	352.434	692	61.3	245	195	79.6	628	55.6	775	68.6
LA Total (excl 34 EOTAS)		1095			96.9%		775	70.8%		584	53.3%				32.4%												
Wales						94.4			84.1			57.9				54.8											

Mae tudalen hwn yn fwiadol wag

Thresholds & Grades

School		PLASC	No. entered 2+	Main Indicator		A-Level Grade													Vocational Awards					Welsh Baccalaureate - Year 13 ONLY			
Number	Name	Pupils aged 17	No. entered 2+	L3 2017 (2 A*-E)		2016 L3	A*	A	B	C	D	E	U	X	% A*	%A	% A*-A	%A*-C	%A*-E	Distinction *	Distinction	Merit	Pass	Other	Advanced	Advanced	Advanced
				No.	%		%	No.	No.	No.	No.	No.	No.	No.	No.	No.	No.	%	%	%	%	%	No.	No.	No.	No.	No.
4014	Prestatyn High School	143	124	120	96.8	99.3	4	30	56	81	51	15	9	0	1.6	12.2	13.8	69.5	96.3	71		16	3		8	8	100.0%
4020	Ysgol Glan Clwyd	93	88	86	97.7	97.3	9	31	48	64	43	15	3	0	4.2	14.6	18.8	71.4	98.6		4	6	11		72	53	73.6%
4026	Denbigh High School	36	36	36	100.0	95.7	2	20	28	22	18	3	1	0	2.1	21.3	23.4	76.6	98.9	10	4	1	1		6	4	66.7%
4027	Ysgol Dinas Bran	62	49	49	100.0	89.7	14	15	30	29	10	7	2	0	13.1	14.0	27.1	82.2	98.1		1	9	20		15	11	73.3%
4031	Ysgol Brynhyfryd	72	72	72	100.0	97.6	18	42	52	53	24	8	0	0	9.1	21.3	30.5	83.8	100.0	5		1			55	54	98.2%
5901	St Brigid's School	42	41	41	100.0	100.0	11	20	35	30	11	8	0	0	9.6	17.4	27.0	83.5	100.0		3	0	0		0	0	-
LA Total		448	410	404	98.5%	97.1	58	158	249	279	157	56	15	-	6.0	16.3	22.2	76.5	98.5	86	12	33	35	-	156	130	83.3%

Key Stage 5 Exam Results 2016 - ALL SCHOOLS SUMMARY

Tudalen 32

2017		A-Level Grade												
School		2016 L3	A*	A	B	C	D	E	U	% A*	%A	% A*-A	%A*-C	%A*-E
Number	Name	%	No.	No.	No.	No.	No.	No.	No.	%	%	%	%	%
4014	Prestatyn High School	96.8	4	30	56	81	51	15	9	1.6	12.2	13.8	69.5	96.3
4020	Ysgol Glan Clwyd	97.7	9	31	48	64	43	15	3	4.2	14.6	18.8	71.4	98.6
4026	Denbigh High School	100.0	2	20	28	22	18	3	1	2.1	21.3	23.4	76.6	98.9
4027	Ysgol Dinas Bran	100.0	14	15	30	29	10	7	2	13.1	14.0	27.1	82.2	98.1
4031	Ysgol Brynhyfryd	100.0	18	42	52	53	24	8	0	9.1	21.3	30.5	83.8	100.0
5901	St Brigid's School	100.0	11	20	35	30	11	8	0	9.6	17.4	27.0	83.5	100.0

LA Total	98.5%	58	158	249	279	157	56	15	6.0	16.3	22.2	76.5	98.5
----------	-------	----	-----	-----	-----	-----	----	----	-----	------	------	------	------

WALES									8.3		25		97.7
-------	--	--	--	--	--	--	--	--	-----	--	----	--	------

2016		A-Level Grade												
School		2016 L3	A*	A	B	C	D	E	U	% A*	%A	% A*-A	%A*-C	%A*-E
Number	Name	%	No.	No.	No.	No.	No.	No.	No.	%	%	%	%	%
4014	Prestatyn High School	100.0	3	23	54	93	78	45	22	0.9	7.2	8.2	54.4	93.1
4020	Ysgol Glan Clwyd	96.6	8	19	53	57	33	12	3	4.3	10.3	14.6	74.1	98.4
4026	Denbigh High School	95.6	0	8	35	21	22	8	2	0.0	8.3	8.3	66.7	97.9
4027	Ysgol Dinas Bran	95.0	5	33	55	51	26	10	5	2.7	17.8	20.5	77.8	97.3
4031	Ysgol Brynhyfryd	96.7	19	55	77	49	23	1	1	8.4	24.4	32.9	88.9	99.6
5901	St Brigid's School	92.6	4	11	30	31	8	6	0	4.4	12.2	16.7	84.4	100.0

LA Total	97.1	54	108	238	218	124	63	8	6.6	13.3	19.9	76.0	99.0
----------	------	----	-----	-----	-----	-----	----	---	-----	------	------	------	------

Teacher Assessments and provisional examination results 2017

Wellbeing Impact Assessment Report

This report summarises the likely impact of a proposal on the social, economic, environmental and cultural well-being of Denbighshire, Wales and the world.

Assessment Number:	293
Brief description:	Teacher Assessments and provisional examination results September 2017
Date Completed:	14/09/2017 13:30:44 Version: 2
Completed by:	Julian Molloy
Responsible Service:	Education & Children Services
Localities affected by the proposal:	Whole County,

IMPACT ASSESSMENT SUMMARY AND CONCLUSION

Before we look in detail at the contribution and impact of the proposal, it is important to consider how the proposal is applying the sustainable development principle. This means that we must act "in a manner which seeks to ensure that the needs of the present are met without compromising the ability of future generations to meet their own needs."

Score for the sustainability of the approach

Could you do more to make your approach more sustainable?

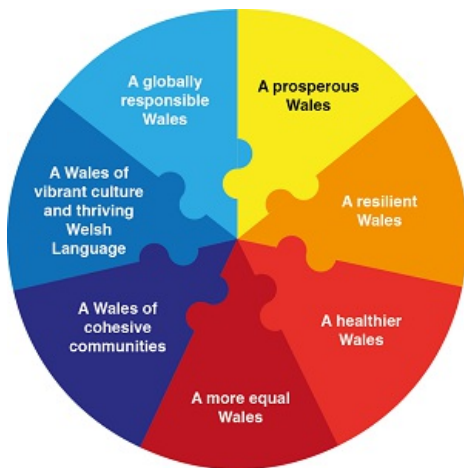


(2 out of 4 stars)

Actual score : 11 / 24.

Summary of impact

Wellbeing Goals



A prosperous Denbighshire	Negative
A resilient Denbighshire	
A healthier Denbighshire	Positive
A more equal Denbighshire	Neutral
A Denbighshire of cohesive communities	Neutral
A Denbighshire of vibrant culture and thriving Welsh language	Positive
A globally responsible Denbighshire	

Main conclusions

After 5 years of improving teacher assessments and examination results, the decline in results this year will impact negatively on young people progressing to higher education and high quality employment in Denbighshire.

THE LIKELY IMPACT ON DENBIGHSHIRE, WALES AND THE WORLD

A prosperous Denbighshire

Overall Impact	Negative
Justification for impact	This years teacher assessments and examination results are below expected levels which negatively impacts on young people chances of gaining the skills and further qualifications needed to meet their's and Denbighshire's aspirations.

Positive consequences identified:

Children leave schools with the skills and qualifications to successfully contribute to the economy of Denbighshire
Children leave schools with the skills and qualifications to access high quality employment opportunities in Denbighshire
Children leave schools with the skills and qualifications to successfully progress to further education or employment..

Unintended negative consequences identified:

Children leave schools without the skills and qualifications to successfully contribute to the economy of Denbighshire
Children leave schools without the skills and qualifications to successfully progress to further education or employment..

Mitigating actions:

Work with and closely monitor GwE and schools to measure progress and performance

A resilient Denbighshire

Overall Impact	
Justification for impact	

Positive consequences identified:

Unintended negative consequences identified:

Mitigating actions:

A healthier Denbighshire

Overall Impact	Positive
Justification for impact	Estyn inspection report indicate that most Denbighshire schools provide good support for their pupils that contributes to their learning.

Positive consequences identified:

Skills learnt in schools to identify and prepare healthy meals
 Skills learnt in schools to participate and enjoy leisure opportunities
 Continued access to education and employment at an appropriate level
 Good schools provide appropriate access to health services

Unintended negative consequences identified:

Poor attendance or engagement at school many not provide the skills to identify and prepare healthy meals
 Poor attendance or engagement at school many not provide the skills to to participate and enjoy leisure opportunities
 Not have the skills and qualifications to lead a fulfilling life.
 Some schools don't always provide appropriate access to health services

Mitigating actions:

Support schools through healthy schools initiatives, school sports opportunities and closely monitor progress

A more equal Denbighshire

Overall Impact	Neutral
Justification for impact	The performance of FSM pupils was below regional standards and likely to be below national expectations

Positive consequences identified:

Use of grants and initiatives to support FSM and vulnerable children, examples of successful interventions in most schools
 Working with health and Children's Services to support vulnerable children and their families.
 Use of grants and initiatives to support FSM and vulnerable children, examples of successful interventions in most schools that lead to successful outcomes.

Unintended negative consequences identified:

Underachievement of many FSM and vulnerable pupils and risk of becoming NEET.

Mitigating actions:

Work with GwE and schools to closely monitor FSM pupils progress and the effective use of the PDG.

A Denbighshire of cohesive communities

Overall Impact	Neutral
Justification for impact	

Positive consequences identified:

Young people with skills and qualification are more likely to make a positive contribution to their communities,
Young people with skills and qualification are more likely to make a positive contribution to their communities,

Unintended negative consequences identified:

Young people without skills and qualification are more likely to make a negative impact on their communities,
Young people without skills and qualification are more likely to make a negative impact on their communities,

Mitigating actions:

Work with GwE and schools to closely monitor FSM pupils progress and the effective use of the PDG.

A Denbighshire of vibrant culture and thriving Welsh language

Overall Impact	Positive
Justification for impact	Expansion of Welsh medium schools has led to more pupils learning Welsh and will lead to more pupils achieving higher level qualifications

Positive consequences identified:

Young people with Welsh language skills and qualification are likely to use the language socially and in work. Welsh medium schools are focusing on encouraging pupils to use Welsh outside 6th classroom
The recent expansion of Welsh medium schools has led to more pupils learning Welsh and will lead to more pupils achieving higher level qualifications
Schools teach children about the culture and heritage of Wales. Most children have access to a wide range of activities by the Urdd.

Unintended negative consequences identified:

The format of many qualifications in Welsh can have a negative impact on pupils attitude to using Welsh.
Children not accessing activities by the Urdd. for various reasons

Mitigating actions:

The new curriculum and qualifications will support the development of Welsh language skills for all pupils

A globally responsible Denbighshire

Overall Impact	
Justification for impact	

Positive consequences identified:

Unintended negative consequences identified:

A need to achieve higher PISA scores to attract more inward investment into Denbighshire

Mitigating actions:

Adroddiad i'r:	Pwyllgor Archwilio Perfformiad
Dyddiad y Cyfarfod:	28 Medi 2017
Aelod / Swyddog Arweiniol:	Aelod Arweiniol Addysg a Phennaeth Addysg a Gwasanaethau Plant
Awdur yr adroddiad:	Pen Reolwr Addysg ac Arweinydd Uwchradd GwE
Teitl:	Rhaglen Herio a Chefnogi newydd GwE

1. Am beth mae'r adroddiad yn sôn?

Model herio a chefnogi newydd GwE ar gyfer ysgolion Sir Ddinbych a strwythur diwygiedig.

2. Beth yw'r rheswm dros lunio'r adroddiad hwn?

Rhoi gwybodaeth i aelodau am y strwythur diwygiedig ac arferion gwaith i gefnogi gwelliant ysgolion ar draws gogledd Cymru, yn cynnwys ysgolion Sir Ddinbych.

3. Beth yw'r Argymhellion?

- 3.1 Bod aelodau'n adolygu ac yn rhoi sylwadau ar y strwythur diwygiedig ac arferion gwaith i gefnogi gwelliant ysgolion yn Sir Ddinbych.
- 3.2 Bod y Pwyllgor yn cadarnhau ei fod wedi darllen, deall ac ystyried yr Asesiad o Effaith ar Les (Atodiad 1) fel rhan o'i ystyriaeth.

4. Rhaglen Herio a Chefnogi newydd GwE

Mae Rhaglen Herio a Chefnogi GwE wedi cymryd canllawiau Llywodraeth Cymru i ystyriaeth yn llawn fel y'u hamlinellir yn y ddogfen arweiniad 'Model Cenedlaethol ar gyfer Gwaith Rhanbarthol' (Tachwedd 2015). Fodd bynnag, rhwng 2013 a 2016 mae'r patrwm gwella ar draws y rhanbarth wedi bod yn anghyson, ac mae pryderon yn parhau dros broffil perfformiad ac arolygiad canran sylweddol o ysgolion yn y sector uwchradd. Yn ystod 2015-16, fe ddiwygiwyd y rhaglen gefnogi ar gyfer y ddau sector ac er bod hyn wedi arwain at welliannau mewn gwydnwch ac ansawdd yr arweinyddiaeth a'r profiadau dysgu ac addysgu yn y sector cynradd, ychydig o effaith a welwyd ar safonau a chanlyniadau mewn nifer sylweddol o ysgolion uwchradd.

Fe wnaeth data perfformiad rhanbarthol CA4, ynghyd â chanfyddiadau o drafodaethau ffurfiol ac anffurfiol gydag Ymgynghorwyr Herio, Uwch Dîm Arweinyddiaeth GwE ac uwch arweinwyr mewn ysgolion ac awdurdodau ar draws y rhanbarth, ddangos yn glir yr angen i adolygu'r model gweithredu a sefydlu dull amgen ar unwaith ar gyfer cefnogi, herio a sicrhau atebolrwydd ar bob lefel.

Cyfeiriodd datganiad gweledigaeth GwE at 'ysgolion rhagorol sy'n cydweithio'n naturiol ac yn nodi cyfeiriad ar y cyd ar gyfer gwelliant a fydd yn cyflawni safonau a lles ardderchog i'w disgyblion'.

Mae disgwyliadau GwE wrth fynd ymlaen yn cynnwys:

- sicrhau dull o safon uchel a chyson tuag at bob ysgol uwchradd ar draws y rhanbarth.
- sicrhau bod gan yr holl ymgynghorwyr cyswllt brofiad llwyddiannus o uwch arweinyddiaeth.
- gwella prosesau o fewn y gwasanaeth rhanbarthol ar gyfer cynllunio busnes, sicrhau ansawdd, atebolrwydd a rheolaeth atebol o ymgynghorwyr.
- gwella ansawdd arweinyddiaeth a rheolaeth ar bob lefel mewn ysgolion.
- gwella ansawdd yr addysgu, y ddarpariaeth a'r asesu.
- dileu amrywiad yn yr ysgol.
- codi safonau yng Nghyfnod Allweddol 3, 4 a 5.
- sicrhau bod dysgu a lles disgyblion o leiaf yn dda ym mhob ysgol.
- sicrhau bod pob un o'r 6 Awdurdod Lleol yn perfformio'n dda mewn perthynas â'u safleoedd Prydau Ysgol am Ddim a'r meincnodau disgwylidig yng Nghyfnod Allweddol 3 a 4 [ar gyfer Sir y Fflint byddai hyn yn golygu perfformio ymysg y 6 awdurdod uchaf yng Nghymru].
- sicrhau na chaiff ysgol ei gosod mewn categori statudol Estyn.
- sicrhau bod cyflawniad Prydau Ysgol am Ddim a Disgyblion Mwy Galluog a Thalentog yn cael sylw fel blaenoriaethau ym mhob ysgol.
- sicrhau bod Dyfodol Llwyddiannus ar waith ym mhob ysgol.

4.1 Y Model Uwchradd Diwygiedig

Er mwyn mynd i'r afael â thanberfformiad ysgolion uwchradd ar draws y rhanbarth, mae model diwygiedig ar gyfer cefnogi ysgolion uwchradd wedi'i sefydlu a'i gytuno gydag awdurdodau lleol a phenaethiaid a bydd yn gwbl weithredol o fis Medi 2017.

Bydd y model newydd yn cynnwys:

- a) gweithredu model rheoli perfformiad unigol a gwasanaeth a chryfhau'r systemau a phrosesau cynllunio busnes yn sylweddol. O fis Medi 2017 bydd Cynlluniau Busnes manwl Lefel 2 a Lefel 3 yn dangos yn glir sut yr ydym yn mynd i'r afael â'n 6 blaenoriaeth allweddol :
- b) Safonau - i sicrhau'r safonau uchaf ym mhob cyfnod allweddol a bod pob dysgwr yn gwneud cynnydd priodol mewn llythrennedd a rhifedd o un cyfnod allweddol i un arall. Bod pob dysgwr yn cyflawni cymwysterau sy'n berthnasol i'w gallu a'u potensial ac yn gweithio tuag at fod yn ddwyieithog erbyn un ar bymtheg oed.
- c) Cwricwlwm ac asesu - i sicrhau bod pob ysgol yn cyflwyno cwricwlwm deniadol sy'n ymateb i ofynion statudol y cwricwlwm cenedlaethol. Sicrhau bod pob dysgwr yn cael ei gefnogi i ennill cymwysterau sy'n eu galluogi i fod yn ddysgwyr galluog uchelgeisiol sy'n cyrraedd eu potensial. Sicrhau fod gan bob ysgol brosesau asesu cadarn ar waith gyda gweithdrefnau targedu, olrhain ac ymyrraeth cryf.
- d) Arweinyddiaeth - i sicrhau bod gan yr holl arweinwyr weledigaeth addysgol glir ac yn gallu cynllunio'n strategol i gyflawni hyn. Sicrhau bod gan bob sefydliad dysgu y gallu i arwain ar bob lefel i ysbrydoli, hyfforddi, cefnogi, rhannu arferion a chydweithio ar bob lefel i sicrhau bod pob dysgwr yn cyflawni eu potensial. Sicrhau bod egwyddorion arweinyddiaeth ddosbarthol wedi'u hymgorffori ym mhob sefydliad dysgu ar draws y rhanbarth.
- e) Lles - creu'r amodau i sicrhau bod dysgwyr yn datblygu fel unigolion iach, gwydn ac yn gyfrifol yn fyd-eang ac yn darparu system addysg gynhwysol, uchelgeisiol, wedi ymrwymo i fynd i'r afael ag anghydraddoldeb er mwyn i bobl ifanc gyflawni eu potensial llawn.
- f) Addysgu - i sicrhau bod yr holl athrawon a staff cefnogi'n meddu ar ddealltwriaeth glir o'r hyn sy'n gyfystyr ag addysgu effeithiol, yn seiliedig ar dystiolaeth ddibynadwy. Yn ogystal, mae'r gallu i ddarparu ystod o ddulliau, sy'n cydweddu'n effeithiol ag anghenion y dysgwyr gyda'r cyd-destun, i sicrhau effaith gadarnhaol ar ddysgu a chyflawniad yn hollbwysig.
- g) Busnes - i sicrhau bod gan y sefydliad reolaeth gref a chefnogaeth fusnes a gweithredol effeithiol sy'n darparu gwerth am

- mewn cydweithrediad â'r awdurdodau, sefydlu byrddau safonau ac ansawdd rhanbarthol a lleol. Bydd y byrddau lleol yn adrodd i Dîm Rheoli'r Adran Addysg ar gynnydd a byddant yn ymateb i unrhyw ymholiadau sy'n deillio o archwilio a wneir gan aelodau etholedig. Yna caiff rhagolygon archwilio lleol yn y 6 awdurdod eu rhaeadru i Gyd-bwyllgor GwE, a fydd yn ystyried gweithredu a chynnydd ar lefel ranbarthol.
- penodi Uwch Arweinydd Uwchradd gyda'r profiad angenrheidiol i arwain y tîm.
- penodi dau Arweinydd Craidd ar gyfer pob awdurdod [cynradd/uwchradd]. Bydd Arweinwyr Craidd yn cydweithio â swyddogion yr awdurdod lleol i sicrhau ansawdd y rhaglen gefnogi a byddant yn adrodd yn rheolaidd ar gynnydd ac ar unrhyw gamau pellach y mae eu hangen pan fo cynnydd mewn ysgolion unigol yn destun pryder. Bydd sicrhau bod gan yr awdurdod fynediad cynnar i wybodaeth o ansawdd am gynnydd ei ysgolion yn hollbwysig i'w gwaith. Bydd y penodiadau hefyd yn gwella ymhellach yr atebolrwydd i archwilio lleol. Bydd yr holl Arweinwyr Craidd yn cael eu rheoli gan yr Uwch Arweinydd Uwchradd a byddant yn cwrdd bob mis i ddiweddarau ar gynnydd.
- sicrhau bod gan yr holl Arweinwyr Craidd a Chefnogaeth Gyswllt i Wella â phrofiad perthnasol, diweddar a llwyddiannus o uwch arweinyddiaeth. O fis Medi ymlaen, bydd gwaith y tîm uwchradd yn cael ei adeiladu gan ymgynghorwyr a gyflogir gan y gwasanaeth yn llawn amser / rhan-amser; cyfraniadau gan Swyddogion Addysg gan yr awdurdodau; aelodau o arweinwyr ysgol wedi'u secondio dros dro; ac wedi'i gomisiynu'n annibynnol. Bydd y model hefyd yn cynnwys prosiect llwybro lle comisiynir Ysgol Arweiniol i drefnu a darparu'r pecyn cymorth ar gyfer ysgol arall neu ysgolion eraill yn y categorïau Oren/Coch [ar gyfer 2017-18 ni fydd hyn yn berthnasol i unrhyw ysgol yn Sir Ddinbych].
- sefydlu model arweinyddiaeth wedi'i ddsbarthu o fewn y tîm uwchradd, lle mae pob aelod yn cymryd cyfrifoldeb arweiniol am gynllunio, cyflwyno a monitro cynnydd ar agweddau penodol neu feysydd i'w gwella. Mae'r meysydd a nodwyd ar gyfer datblygiad yn 2017-18 yn cynnwys: arweinyddiaeth uwch a chanol; cynllunio cwricwlwm; asesu, olrhain ac ymyrryd; addysgu a dysgu; rôl y corff llywodraethu; ADY a chynhwysiant; lles, ymddygiad a phresenoldeb; Lefel A; Cymhwysedd Digidol; codi safonau mewn Cymraeg, Saesneg, Mathemateg a Gwyddoniaeth [yn cynnwys llythrennedd a rhifedd] a Bagloriaeth Cymru.
- sicrhau y defnyddir Ymgynghorwyr Pwnc yn fwy effeithiol i hwyluso ac arwain rhwydweithiau, i herio a chefnogi adrannau sy'n tanberfformio a chynnig cefnogaeth ar gyfer datblygiad llythrennedd a rhifedd.
- sicrhau bod pob ysgol yn derbyn Rhaglen Cefnogi GwE i ategu eu Cynllun Gwella eu hunain. Bydd pob cynllun cefnogi'n diffinio natur a dwysedd y cymorth a'r gefnogaeth sydd i'w darparu dros y flwyddyn yn glir.
- cynyddu monitro ac atebolrwydd Ymgynghorwyr Cefnogi Gwella sy'n gweithio gydag ysgolion Oren/Coch i sicrhau cynnydd o gyflymder priodol.
- gweithio gyda'r awdurdodau lleol i sefydlu byrddau safonau gwella cyflym ym mhob categori statudol neu ysgolion risg uchel i fonitro cynnydd tuag at ganlyniadau disgwylidig. Bydd yr aelodaeth yn cynnwys y Pennaeth, yr ymgynghorydd cyswllt GwE, y Swyddog Addysg a chynrychiolaeth gan y Corff Llywodraethol. Bydd adroddiadau cynnydd yn cael eu cyflwyno i fyrdau lleol a rhanbarthol.
- parhau i adeiladu gallu ar gyfer system hunan-wella'n gynaliadwy. Byddwn yn parhau i ddatblygu arweinwyr uwch a chanol o ysgolion ar draws y rhanbarth fel y gellir eu defnyddio'n effeithiol a'u defnyddio ar gyfer cyfnodau sefydlog i weithio'n ddwys gydag ysgolion ansefydlog ac ysgolion sy'n tanberfformio.

- annog a hwyluso ymchwil a gwerthuso i ddatblygu arfer effeithiol, gan gydweddu mentrau cenedlaethol ag anghenion ysgolion a grwpiau o ysgolion yn fwy effeithiol. Yn ystod 2017-18 byddwn yn cydweithio'n agos â Phrifysgol Bangor i werthuso effeithiau ac effaith y model diwygiedig.

5. Sut mae'r penderfyniad yn cyfrannu at y Blaenoriaethau Corfforaethol?

Mae'r adroddiad hwn yn cyfrannu at y Flaenoriaeth Gorfforaethol o wella perfformiad mewn ysgolion. Mae angen i Aelodau fod yn ymwybodol o rôl a pherfformiad GwE i wella perfformiad ysgolion Sir Ddinbych.

6. Faint fydd hyn yn ei gostio a sut y bydd yn effeithio ar wasanaethau eraill?
Amh.

7. Beth yw prif gasgliadau'r asesiad o Effaith ar Les?

Bydd asesiad o effaith yn cael ei gynnal ar ôl cyhoeddi canlyniadau arholiadau wedi'u dilysu.

8. Beth yw prif gasgliadau'r Asesiad o Effaith ar Les a wnaed ar y penderfyniad?
Amh.

9. Pa ymgynghoriadau a gynhaliwyd gyda'r Pwyllgor Archwilio ac eraill?
Amh.

10. Datganiad y Prif Swyddog Cyllid
Amh.

11. Pa risgiau sydd ac a oes unrhyw beth y gallwn wneud i'w lleihau?

Y risg bod ysgolion ac ALI yn tanberfformio o'u cymharu ag ysgolion tebyg ledled Cymru.

Nad yw proffil arolygu ysgolion Estyn yn y deg uchaf sy'n perfformio orau.

Bydd yr ALI yn monitro gwaith GwE yn fanwl i sicrhau bod GwE yn bodloni amcanion awdurdod lleol ac effeithiolrwydd ysgolion Sir Ddinbych.

12. Pŵer i wneud y Penderfyniad

Mae pwerau archwilio o ran adolygu perfformiad ac amcanion polisi wedi'u hamlinellu yn Adran 7 o Gyfansoddiad y Cyngor.

Swyddog Cyswllt:
Pen Reolwr Addysg
Rhif ffôn: 07771 838202

The new GwE Challenge and Support programme

Wellbeing Impact Assessment Report

This report summarises the likely impact of a proposal on the social, economic, environmental and cultural well-being of Denbighshire, Wales and the world.

Assessment Number:	294
Brief description:	The new GwE challenge and support model for Denbighshire schools revised structure.
Date Completed:	15/09/2017 11:29:47 Version: 1
Completed by:	Julian Molloy
Responsible Service:	Education & Children Services
Localities affected by the proposal:	Whole County,

IMPACT ASSESSMENT SUMMARY AND CONCLUSION

Before we look in detail at the contribution and impact of the proposal, it is important to consider how the proposal is applying the sustainable development principle. This means that we must act "in a manner which seeks to ensure that the needs of the present are met without compromising the ability of future generations to meet their own needs."

Score for the sustainability of the approach

Could you do more to make your approach more sustainable?

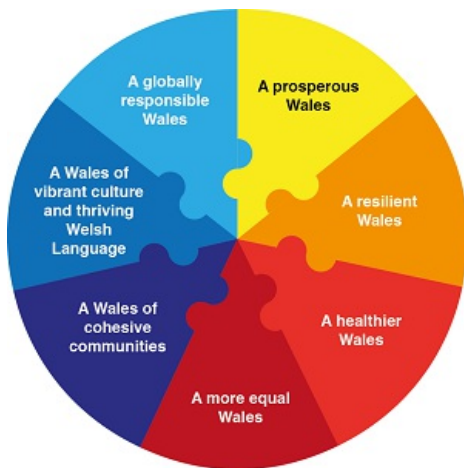


(2 out of 4 stars)

Actual score : 11 / 24.

Summary of impact

Wellbeing Goals



A prosperous Denbighshire	Neutral
A resilient Denbighshire	Neutral
A healthier Denbighshire	Positive
A more equal Denbighshire	Neutral
A Denbighshire of cohesive communities	Neutral
A Denbighshire of vibrant culture and thriving Welsh language	Positive
A globally responsible Denbighshire	Neutral

Main conclusions

The GwE school improvement service impacts on a prosperity, health, equality and the Welsh language within Denbighshire. KS4 regional performance data, along with findings from formal and informal discussions with Challenge advisers, the GwE SLT and senior leaders in schools and authorities across the region, clearly highlighted the need to review the implementation model and urgently establish an alternative method for supporting, challenging and securing accountability on all levels. A more effective challenge and support programme would support and improve accountability on all levels.

THE LIKELY IMPACT ON DENBIGHSHIRE, WALES AND THE WORLD

A prosperous Denbighshire

Overall Impact	Neutral
Justification for impact	KS4 regional performance data, along with findings from formal and informal discussions with Challenge advisers, the GwE SLT and senior leaders in schools and authorities across the region, clearly highlighted the need to review the implementation model and urgently establish an alternative method for supporting, challenging and securing accountability on all levels. A more effective challenge and support programme would support and improve accountability on all levels.

Positive consequences identified:

Children leave schools with the skills and qualifications to successfully contribute to the economy of Denbighshire.
Children leave schools with the skills and qualifications to access high quality employment opportunities in Denbighshire.
Children leave schools with the skills and qualifications to successfully progress to further education or employment.

Unintended negative consequences identified:

Children leave schools without the skills and qualifications to access high quality employment opportunities in Denbighshire.
Children leave schools without the skills and qualifications to successfully progress to further education or employment.

Mitigating actions:

Work with and closely monitor GwE and schools to measure progress and performance.

A resilient Denbighshire

Overall Impact	Neutral
Justification for impact	This report is neutral with regards to environmental impact.

Positive consequences identified:

N/A

Unintended negative consequences identified:

N/A

Mitigating actions:

A healthier Denbighshire

Overall Impact	Positive
Justification for impact	Estyn inspection report indicate that most Denbighshire schools provide good support for their pupils that contributes to their learning.

Positive consequences identified:

Skills learnt in schools to identify and prepare healthy meals.
 Skills learnt in schools to participate and enjoy leisure opportunities.
 Continued access to education and employment at an appropriate level.
 Good schools provide appropriate access to health services.

Unintended negative consequences identified:

Poor attendance or engagement at school may not provide the skills to identify and prepare healthy meals.
 Poor attendance or engagement at school may not provide the skills to participate and enjoy leisure opportunities.
 Not having the skills and qualifications to lead a fulfilling life.
 Some schools don't always provide appropriate access to health services.

Mitigating actions:

Support schools through healthy schools initiatives, school sports opportunities and closely monitor progress.

A more equal Denbighshire

Overall Impact	Neutral
Justification for impact	Successful interventions exist in most schools but the current performance of FSM pupils was below regional standards.

Positive consequences identified:

Examples of successful interventions in most schools in the use of grants and initiatives to support young people with protected characteristics.
 Working with health and Children's Services to support vulnerable children and their families.
 Use of grants and initiatives to support FSM and vulnerable children, examples of successful interventions in most schools that lead to successful outcomes.

Unintended negative consequences identified:

Underachievement of many FSM and vulnerable pupils and risk of becoming NEET.

Mitigating actions:

Work with GwE and schools to closely monitor FSM pupils progress and the effective use of the PDG.

A Denbighshire of cohesive communities

Overall Impact	Neutral
Justification for impact	The new challenge and support model will not directly impact community cohesion.

Positive consequences identified:

Young people with skills and qualifications are more likely to make a positive contribution to their communities.

Unintended negative consequences identified:

Young people without the skills and qualifications are less likely to make a positive contribution to their communities.

Mitigating actions:

Work with GwE and schools to closely monitor pupils progress.

A Denbighshire of vibrant culture and thriving Welsh language

Overall Impact	Positive
Justification for impact	The new challenge and support programme will support the development of Welsh Language skills for all pupils.

Positive consequences identified:

Young people with Welsh language skills and qualification are likely to use the language socially and in work. Welsh medium schools are focusing on encouraging pupils to use Welsh outside the classroom.

The recent expansion of Welsh medium schools has led to more pupils learning Welsh and will lead to more people achieving higher level qualifications.

Unintended negative consequences identified:

Mitigating actions:

N/A

A globally responsible Denbighshire

Overall Impact	Neutral
Justification for impact	GwE is an established regional school improvement service. This report details the new support model and revised structure.

Positive consequences identified:

Unintended negative consequences identified:

Mitigating actions:

N/A

Adroddiad i'r:	Pwyllgor Archwilio Perfformiad
Dyddiad y Cyfarfod:	28 Medi 2017
Aelod/Swyddog Arweiniol:	Pennaeth Gwasanaethau Cefnogaeth Gymunedol
Awdur yr Adroddiad:	Swyddog Cwynion Corfforaethol a Statudol
Teitl:	Adroddiad Eich Llais – Ch4 2016/17

1. Am beth mae'r adroddiad yn sôn?

Mae'r adroddiad yn darparu trosolwg o'r canmoliaethau, awgrymiadau a chwynion y mae Cyngor Sir Ddinbych wedi eu derbyn dan bolisi adborth cwsmeriaid y cyngor 'Eich Llais' yn ystod Chwarter 4 2016/17. Mae'r adroddiad hefyd yn cynnwys cwynion Gwasanaethau Cymdeithasol a gafwyd o dan y weithdrefn gwyno statudol.

2. Beth yw'r rheswm dros lunio'r adroddiad hwn?

I alluogi'r Pwyllgor i gyflawni ei rôl archwilio mewn perthynas â pherfformiad y Cyngor wrth ddelio ag adborth cwsmeriaid.

I ddarparu gwybodaeth i'r Pwyllgor ynghylch enghreifftiau penodol lle mae gwasanaethau'r Cyngor wedi bod yn dysgu o gwynion.

3. Beth yw'r Argymhellion?

Bod y Pwyllgor yn ystyried cynnwys yr adroddiad hwn, ac os yw'n addas, yn nodi unrhyw feysydd sydd angen rhagor o archwilio.

4. Manylion yr adroddiad

4.1 Penawdau ar gyfer Chwarter 4 (gweler atodiad 1 am fanylion pellach):

- Derbyniodd y cyngor 104 o gwynion yn ystod Chwarter 4 (10% [11] yn llai na'r chwarter blaenorol).
- Derbyniodd y cyngor 144 o ganmoliaethau yn ystod Chwarter 4 (9% [12] yn fwy na'r chwarter blaenorol).
- Derbyniodd y cyngor 28 o awgrymiadau yn ystod Chwarter 4 (75% [12] yn fwy na'r chwarter blaenorol).

4.2 Cwynion ynglŷn â gwasanaethau a gomisiynwyd (gweler atodiad 1 i gael manylion pellach):

Yn ystod Chwarter 4:

- Derbyniwyd 3 cwyn *cam un* ynglŷn â gwasanaethau sy'n cael eu darparu gan Civica (o gymharu â 10 yn Chwarter 1).
- Derbyniwyd 20 cwyn *cam un* mewn perthynas â gwasanaethau sy'n cael eu darparu gan Kingdom Security (o gymharu â 25 yn Chwarter 1). Mae hyn yn cyfrif am 63% o'r cwynion a dderbyniwyd ar gyfer Cynllunio a Gwarthu'r Cynnydd yn ystod Chwarter 4.

- Ni dderbyniwyd unrhyw gwynion *cam dau* ynglŷn â gwasanaethau sy'n cael eu darparu gan Civica.
- Ni dderbyniwyd unrhyw gwynion *cam dau* ynglŷn â gwasanaethau sy'n cael eu darparu gan Kingdom Security.

4.3 Perfformiad – Chwarter 4 2016/17

- Ymatebwyd i 91% (91/100) o gwynion cam 1 o fewn terfynau amser. Nid yw hyn yn cyrraedd y targed corfforaethol o 95%.
- Mae Siart 1 yn Atodiad 1 yn dangos tuedd pedair blynedd o berfformiad o safbwynt ymateb i gwynion cam 1. Mewn pedair blynedd, cyrhaeddwyd y targed corfforaethol mewn pedwar chwarter yn unig. Fodd bynnag, fel y trafodwyd yn flaenorol gyda'r pwyllgor, mae'r targedau corfforaethol yn fwriadol uchelgeisiol iawn, a byddai cyrraedd y targedau yn cynrychioli sefyllfa o "ragoriaeth".
- Ymatebwyd i 100% (4/4) o gwynion cam 2 o fewn terfynau amser. Mae hyn yn yn cyrraedd y targed corfforaethol o 95%.
- Mae Siart 2 yn atodiad 1 yn dangos tuedd pedair blynedd o berfformiad o safbwynt ymateb i gwynion cam 2. Mewn pedair blynedd, cyrhaeddwyd y targed corfforaethol mewn saith chwarter.

4.4 Cwynion Cam 1

Mae tri maes gwasanaeth wedi eu hamlinellu â statws COCH ar gyfer cwynion cam 1 (atodiad 1, tabl 1). Mae statws COCH yn golygu bod llai na 90% o gwynion cam 1 wedi eu trin o fewn y terfynau amser. Darperir rhagor o fanylion ynghylch y cwynion lle'r aethpwyd y tu hwnt i'r terfynau amser ar gyfer y gwasanaethau hynny isod:

4.4.1 Refeniw a Budd-daliadau (Civica)

1. Canlyniad y gŵyn: **Heb ei chadarnhau**

Crynodeb o'r gŵyn: Honnwyd fod rhybudd terfynol wedi'i anfon allan mewn camgymeriad am swm a oedd eisoes wedi'i dalu.

Rheswm dros fod yn hwyr: Roedd angen cael gwybodaeth bellach gan yr achwynydd er mwyn datrys y broblem hon, unwaith y cafwyd y wybodaeth datryswyd y mater yn gyfan gwbl.

4.4.2 Addysg

1. Canlyniad y gŵyn: **Heb ei chadarnhau**

Crynodeb o'r gŵyn: Honnai'r achwynydd bod nifer o'i ymholiadau ynglŷn ag anghenion addysgol ei blentyn wedi cael eu hanwybyddu gan y gwasanaeth.

Rheswm dros fod yn hwyr: Trefnwyd cyfarfod i drafod y gŵyn gyda'r achwynydd. Codwyd problemau pellach yn y cyfarfod a oedd yn mynnu ymchwiliad pellach ac arweiniodd hynny at ymestyn y terfyn amser. Diweddarwyd yr achwynydd drwy gydol yr amser.

2. Canlyniad y gŵyn: **Heb ei chadarnhau**

Crynodeb o'r gŵyn: Honnai'r achwynydd fod cais am wybodaeth ynglŷn â datrysiaid i'r broblem carthion ar gyfer adeilad newydd arfaethedig Ysgol Carreg Emlyn yng Nghlocaenog wedi'i anwybyddu.

Rheswm dros fod yn hwyr: Cwyn gymhleth ynglŷn â datrysiaid i broblem carthion ar gyfer adeilad newydd arfaethedig Ysgol Carreg Emlyn yng Nghlocaenog. Mae swyddogion Cyngor Sir Ddinbych wedi bod yn gweithio gyda'r achwynydd, cynrychiolwyr o Gyfoeth Naturiol Cymru a

Dŵr Cymru i ddod o hyd i ddatrysiad ymarferol ers sawl mis. Darparwyd ymateb cydgysylltiedig i'r gŵyn ac arweiniodd hynny at oedi.

4.4.3 Priffyrdd a Gwasanaethau Amgylcheddol

1. Canlyniad y gŵyn: **Heb ei chadarnhau**

Crynodeb o'r gŵyn: Problem â chasgliadau sbwriel, honnwyd bod casgliadau biniau yn cael eu methu yn rheolaidd.

Rheswm dros fod yn hwyr: Problemau cynhwysedd yn y tîm wedi arwain at oedi cyn cael sgwrs ddechreuol. Ni chafodd y gŵyn hon ei phrofi wedi i'r achwynydd adrodd fod y broblem bellach wedi'i datrys.

2. Canlyniad y gŵyn: **Heb ei chadarnhau**

Crynodeb o'r gŵyn: Tynnodd aelod o staff mewn canolfan ailgylchu eitem bersonol o gist car.

Rheswm dros fod yn hwyr: Problemau cynhwysedd yn y tîm wedi arwain at oedi cyn cael sgwrs ddechreuol. Ni chafodd y gŵyn ei phrofi.

3. Canlyniad y gŵyn: **Heb ei chadarnhau**

Crynodeb o'r gŵyn: Difrod wedi'i achosi i eiddo gan lori biniau.

Rheswm dros fod yn hwyr: Er mwyn ymchwilio i'r gŵyn roedd yn rhaid tynnu'r gyriant caled RCV allan o'r cerbyd a'i gysylltu â'r feddalwedd er mwyn edrych. Bu oedi wrth gael mynediad at y cerbyd a arweiniodd at fethu â chyrraedd y targed ymateb.

4.5 Canlyniadau Chwarter 4 2016-17

Cadarnhawyd: 24% (25 o gwynion)

Cadarnhawyd yn rhannol: 19% (20 o gwynion)

Heb ei chadarnhau: 57% (59 o gwynion)

5. Sut mae'r penderfyniad yn cyfrannu at y Blaenoriaethau Corfforaethol?

Mae cynllun Eich Llais yn cyfrannu'n uniongyrchol at y flaenoriaeth gorfforaethol: Moderneiddio'r Cyngor.

6. Faint fydd yn ei gostio a sut fydd yn effeithio ar wasanaethau eraill?

Mae'r holl gostau sy'n ymwneud ag adborth cwsmeriaid yn cael eu cynnwys yn y cyllidebau presennol.

7. Beth yw prif gasgliadau'r Asesiad o Effaith ar Les?

Adroddiad perfformiad yw hwn ac ni cheisir unrhyw benderfyniad er mwyn gwneud unrhyw newidiadau a fyddai'n effeithio ar y staff nac ar y gymuned. Felly nid oes angen Asesiad Effaith ar Les ar gyfer yr adroddiad hwn.

8. Pa ymgynghoriadau a gynhaliwyd gydag Archwilio ac eraill?

Adrodd yn fisol i'r Uwch Dîm Arweinyddiaeth.

9. Datganiad y Prif Swyddog Cyllid

Nid oes goblygiadau ariannol amlwg yn sgil yr adroddiad hwn.

10. Pa risgiau sydd yna ac a oes unrhyw beth y gallwn ei wneud i'w lleihau?

Drwy beidio â delio â chwynion yn effeithiol, efallai y bydd enw da'r cyngor yn dioddef.

11. Grym i wneud y Penderfyniad

Mae adrannau 7.3 a 7.4.2(b) o Gyfansoddiad y Cyngor yn amlinellu cylch gwaith a phwerau'r Pwyllgor mewn perthynas â pherfformiad Gwasanaethau.

Swyddog Cyswilt:

Swyddog Cwynion Corfforaethol a Statudol

Rhif ffôn: 01824 706597

Your Voice information

1 Your Voice reporting periods

The following periods are used for reporting data:

Quarter 1: 1-Apr to 30-Jun

Quarter 2: 1-Jul to 30-Sep

Quarter 3: 1-Oct to 31-Dec

Quarter 4: 1-Jan to 31-Mar

2 Complaint response timescales

The 'Your Voice' feedback policy states that the following timescales should be adhered to when responding to complaints:

Stage 1: **10** working days

Stage 2: **20** working days

Please note: Community Support Services and Children and Family Services adhere to statutory timescales, which differ slightly from corporate.

3 Your Voice performance measures

A traffic light system is used to highlight performance in relation to response timescales to complaints. Performance is rated according to:

Red	less than 90% of complaints responded to within timescale
Amber	when more than 90% but less than 95% of complaints responded to within timescale
Green	more than 95% of complaints responded to within timescale

Table 1: Overall complaint response times for stage 1 complaints – Q4

Service	Quarter 1 - Stage 1			Quarter 2 - Stage 1			Quarter 3 - Stage 1			Quarter 4 - Stage 1		
	Rec'd	Within	%	Rec'd	Within	%	Rec'd	Within	%	Rec'd	Within	%
Business Improvement & Modernisation	0	0	-	0	0	-	0	0	-	0	0	-
Legal, HR and Democratic Services	0	0	-	0	0	-	2	1	50%	0	0	-
Customers	8	7	88%	5	5	100%	5	3	60%	5	5	100%
Revs and Bens (Civica)	6	3	50%	10	10	100%	4	4	100%	3	2	67%
Education	2	2	100%	1	1	100%	2	2	100%	6	4	67%
Highways & Environmental Services	36	34	94%	27	23	85%	35	34	97%	23	20	87%
Facilities, Assets and Housing	24	24	100%	19	19	100%	19	19	100%	17	17	100%
Planning and Public Protection	42	34	81%	35	34	97%	28	24	86%	32	29	91%
Community Support Services	3	3	100%	2	2	100%	0	0	-	1	1	100%
COMMUNITY SUPPORT SERVICES	10	10	100%	9	9	100%	10	10	100%	5	5	100%
CHILDREN AND FAMILY SERVICES	6	4	67%	6	4	67%	5	2	40%	8	8	100%
Corporate Total	137	121	88%	114	107	94%	110	99	90%	100	91	91%

Chart 1: Stage 1 complaint response times – 4 year analysis

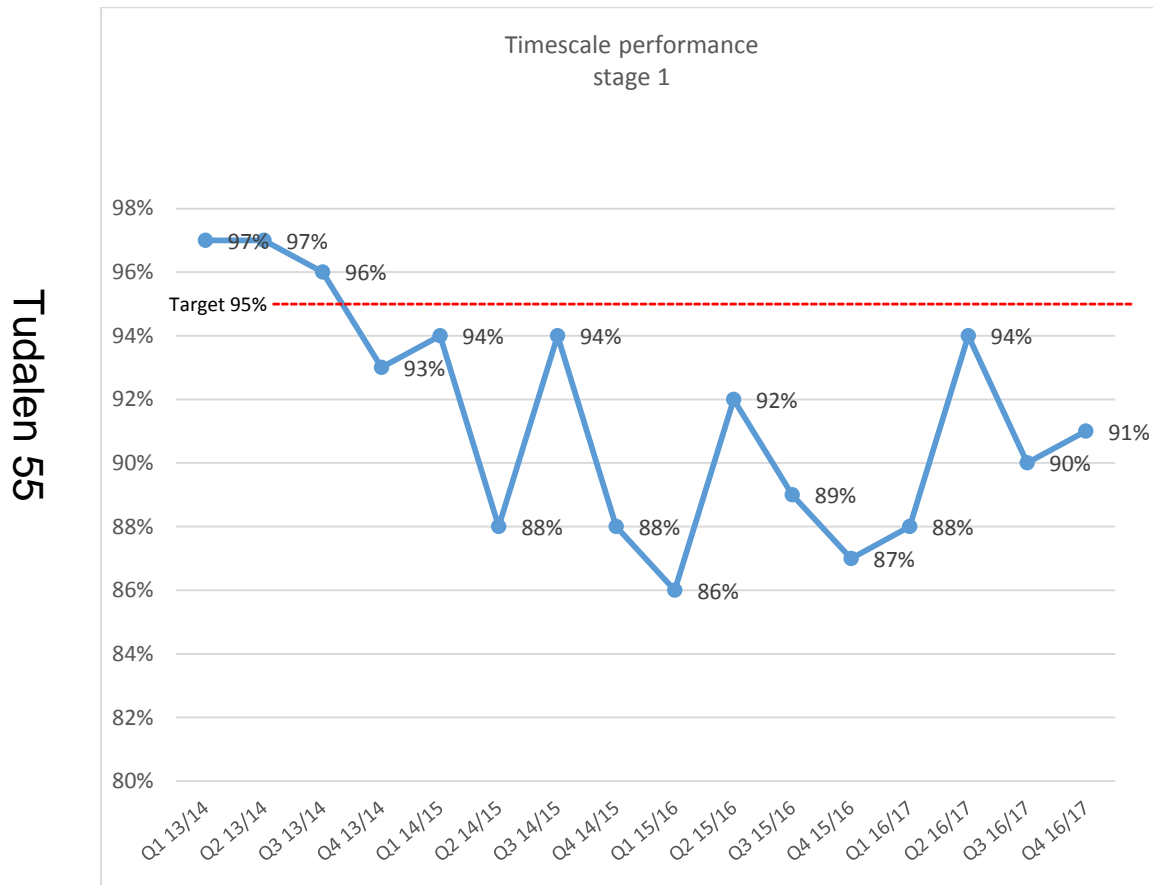
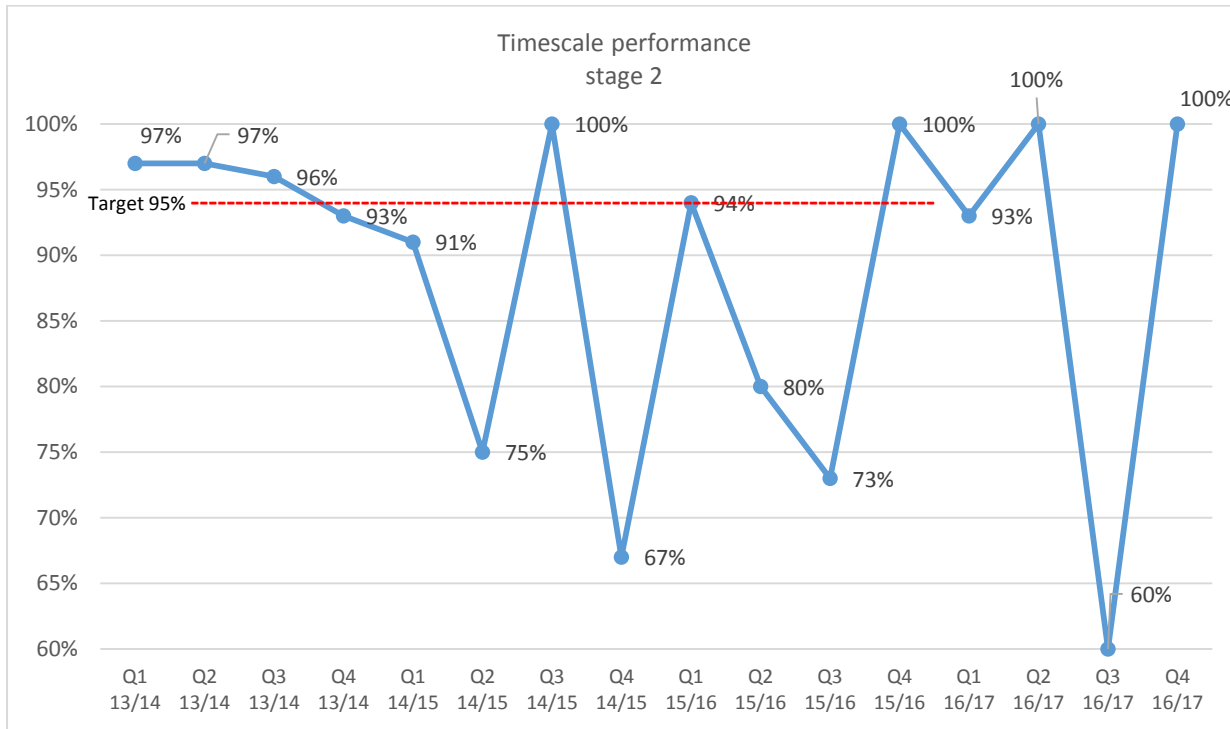


Table 2: Overall complaint response times for stage 2 complaints – Q4

Service	Quarter 1 - Stage 2			Quarter 2 - Stage 2			Quarter 3 - Stage 2			Quarter 4 - Stage 2		
	Rec'd	Within	%	Rec'd	Within	%	Rec'd	Within	%	Rec'd	Within	%
Business Improvement & Modernisation	0	0	-	0	0	-	0	0	-	0	0	-
Legal, HR and Democratic Services	0	0	-	0	0	-	0	0	-	0	0	-
Customers	0	0	-	0	0	-	0	0	-	0	0	-
Revs and Bens (Civica)	2	2	100%	1	1	100%	0	0	-	0	0	-
Education	2	2	100%	1	1	100%	2	2	100%	0	0	-
Highways & Environmental Services	0	0	-	1	1	100%	1	0	0%	0	0	-
Facilities, Assets and Housing	0	0	-	2	2	100%	0	0	-	0	0	-
Planning and Public Protection	8	7	88%	5	5	100%	1	0	0%	0	0	-
Community Support Services	2	2	100%	1	1	100%	0	0	-	0	0	-
COMMUNITY SUPPORT SERVICES	1	1	100%	2	2	100%	1	1	100%	2	2	100%
CHILDREN AND FAMILY SERVICES	0	0	-	1	1	100%	0	0	-	2	2	100%
Corporate Total	15	14	93%	14	14	100%	5	3	60%	4	4	100%

Chart 2: Stage 2 complaint response times – 4 year analysis



Tudalen 57

Chart 3: Total number of complaints received – 4 year analysis

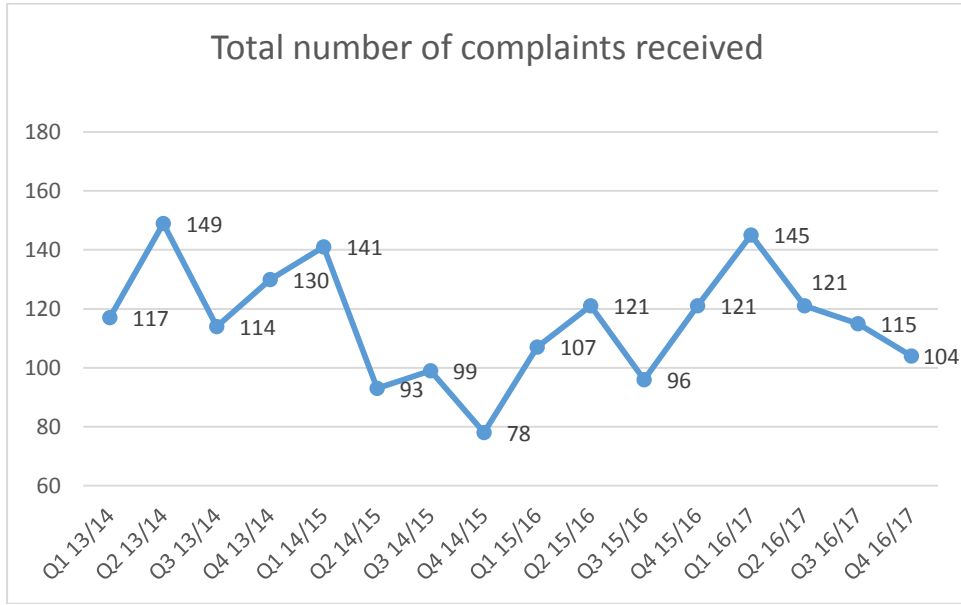
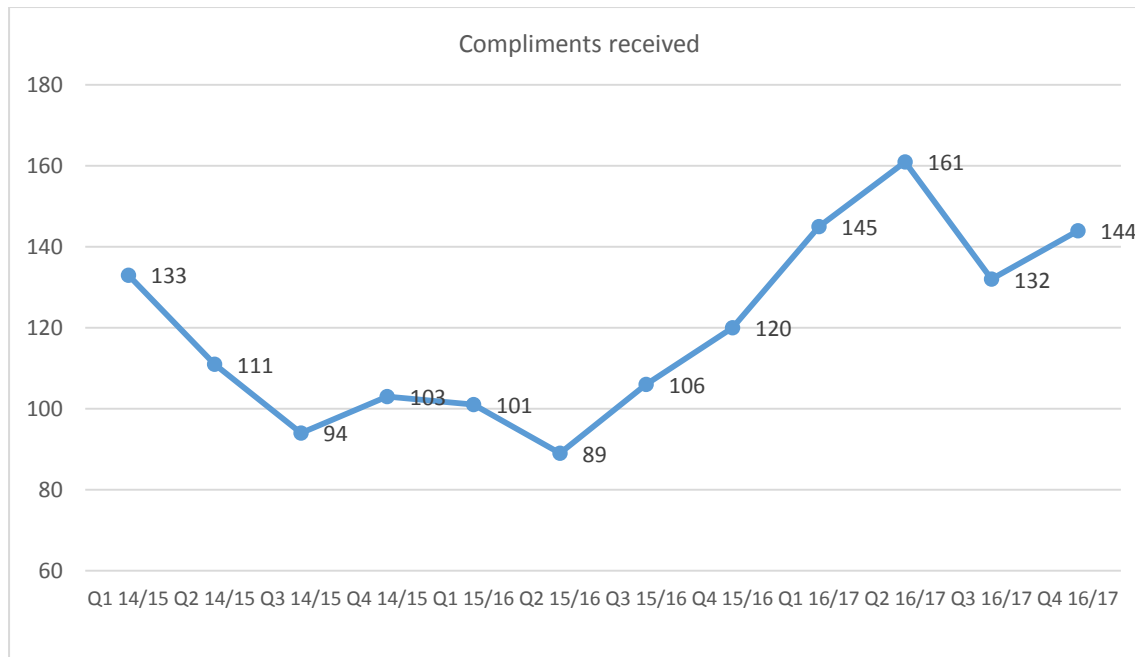


Table 5: Compliments received during Q4

Service Area	Q1	Q2	Q3	Q4
Business Improvement and Modernisation	0	1	0	0
Legal, HR and Democratic Services	1	0	0	0
Customers	16	39	12	8
Revenues and Benefits	0	0	0	0
Education and Children's Services	2	1	14	22
Highways and Environmental Services	50	42	39	47
Facilities, Assets and Housing	55	22	39	26
Planning and Public Protection	7	16	10	11
Community Support Services	14	40	18	30
	145	161	132	144

Chart 4: Compliments received – 4 year analysis



Mae tudalen hwn yn fwiadol wag

Adroddiad i'r:	Pwyllgor Archwilio Perfformiad
Dyddiad y Cyfarfod:	28 Medi 2017
Aelod/Swyddog Arweiniol:	Aelod Arweiniol dros Ddatblygu Seilwaith Cymunedol/Rheolwr Tîm Cefnogaeth Fusnes
Awdur yr Adroddiad:	Swyddog Cwynion Corfforaethol a Statudol
Teitl:	Adroddiad Eich Llais – Ch1 2017/18

1. Am beth mae'r adroddiad yn sôn?

Mae'r adroddiad yn darparu trosolwg o'r canmoliaethau, awgrymiadau a chwynion y mae Cyngor Sir Ddinbych wedi eu derbyn dan bolisi adborth cwsmeriaid y cyngor 'Eich Llais' yn ystod Chwarter 1 2017/18. Mae'r adroddiad hefyd yn cynnwys cwynion Gwasanaethau Cymdeithasol a gafwyd o dan y weithdrefn gwyno statudol.

2. Beth yw'r rheswm dros lunio'r adroddiad hwn?

I alluogi'r Pwyllgor i gyflawni ei rôl archwilio mewn perthynas â pherfformiad y Cyngor wrth ddelio ag adborth cwsmeriaid ac i ddarparu gwybodaeth i'r Pwyllgor am enghreifftiau penodol lle mae gwasanaethau'r cyngor wedi bod yn dysgu o gwynion.

3. Beth yw'r Argymhellion?

Bod y Pwyllgor yn nodi cynnwys yr adroddiad hwn, ac os yw'n addas, yn nodi unrhyw fannau sydd angen rhagor o archwilio.

4. Manylion yr adroddiad

4.1 Penawdau ar gyfer Chwarter 1 (gweler atodiad 1 am fanylion pellach):

- Derbyniodd y cyngor 100 o gwynion yn ystod Chwarter 1 (4% [4] yn llai na'r chwarter blaenorol).
- Derbyniodd y cyngor 106 o ganmoliaethau yn ystod Chwarter 1 (27% [38] yn llai na'r chwarter blaenorol).
- Derbyniodd y cyngor 19 o awgrymiadau yn ystod Chwarter 1 (33% [9] yn llai na'r chwarter blaenorol).

4.2 Cwynion ynglŷn â gwasanaethau a gomisiynwyd (gweler atodiad 1 i gael manylion pellach):

Yn ystod Chwarter 1:

- Derbyniwyd 1 gŵyn *cam 1* ynglŷn â gwasanaethau sy'n cael eu darparu gan Civica (o gymharu â 3 yn Chwarter 4 2016/17).
- Derbyniwyd 17 cwyn *cam 1* mewn perthynas â gwasanaethau sy'n cael eu darparu gan Kingdom Security (o gymharu â 19 yn Chwarter 4 2016/17). Mae hyn yn cyfrif am 56% o'r cwynion a dderbyniwyd ar gyfer Cynllunio a Gwarchod y Cyhoedd yn ystod Chwarter 1.
- Ni dderbyniwyd unrhyw gwynion *cam 2* ynglŷn â gwasanaethau sy'n cael eu darparu gan Civica.
- Ni dderbyniwyd unrhyw gwynion *cam 2* ynglŷn â gwasanaethau sy'n cael eu darparu gan Kingdom Security.

4.3 Perfformiad – Chwarter 1 2017/18

- Ymatebwyd i 96% (96/100) o gwynion cam 1 o fewn terfynau amser. Mae hyn yn cyrraedd y targed corfforaethol o 95%.
- Mae Siart 1 yn Atodiad 1 yn dangos tuedd pedair blynedd o berfformiad o safbwynt ymateb i gwynion cam 1. Fel y trafodwyd yn flaenorol gyda'r pwyllgor, mae'r targedau corfforaethol yn fwriadol uchelgeisiol iawn, a byddai cyrraedd y targedau yn cynrychioli sefyllfa o "ragoriaeth".
- Ymatebwyd i 87% (7/8) o gwynion cam 2 o fewn terfynau amser. Nid yw hyn yn cyrraedd y targed corfforaethol o 95%.
- Mae Siart 2 yn Atodiad 1 yn dangos tuedd pedair blynedd o berfformiad o safbwynt ymateb i gwynion cam 2. Mewn pedair blynedd, cyrhaeddwyd y targed corfforaethol mewn saith chwarter.

4.4 Cwynion Cam 1

Mae dau faes gwasanaeth wedi cael statws COCH ar gyfer cwynion cam 1 (tabl 1, atodiad 1). Mae statws COCH yn berthnasol pan fo llai na 90% o gwynion cam 1 wedi cael eu trin o fewn y terfynau amser o 10 diwrnod gwaith. Darperir rhagor o fanylion ynghylch y cwynion lle'r aethpwyd y tu hwnt i'r terfynau amser ar gyfer y gwasanaethau hynny isod:

4.4.1 Gwasanaeth Llyfrgell

Canlyniad y gŵyn: Wedi cadarnhau'r gŵyn yn rhannol.

Crynodeb o'r gŵyn: Gofynnwyd i ddynes adael y llyfrgell yn ystod yr awr ginio.

Rheswm dros fod yn hwyr: Cafodd y gŵyn ei thrin ond cyflwynodd nain y ddynes yr un gŵyn eto wedyn, ac roedd dryswch o ran a oedd wedi'i thrin ai peidio, oherwydd bod y swyddog oedd yn ei thrin yn gweithio 3 diwrnod yr wythnos yn unig.

4.4.2 Gwasanaethau Cymorth Cymunedol

Canlyniad y gŵyn: Wedi cadarnhau'r gŵyn yn rhannol.

Crynodeb o'r gŵyn: Rhoddwyd cwyn o ran y gwasanaeth i aelod o'r teulu

Rheswm dros fod yn hwyr: Gwall clericio, anfonwyd llythyr ymateb yn hwyr er ei fod wedi'i baratoi ar amser.

4.4.3 Cynllunio a Gwarchod y Cyhoedd

Canlyniad y gŵyn: Cadarnhawyd.

Crynodeb o'r gŵyn: Cwyn am beiriant parcio a cholli arian.

Rheswm dros fod yn hwyr: Gwall gweinyddol wrth drin y gŵyn ar amser.

4.4.4 Priffyrdd a Gwasanaethau Amgylcheddol

Canlyniad y gŵyn: Cadarnhawyd.

Crynodeb o'r gŵyn: Contractwyr yn atal mynediad i ddreifiau.

Rheswm dros fod yn hwyr: Swyddog a oedd yn trin y gŵyn wedi camgymryd yr amserlen.

4.5 Canlyniadau Chwarter 1 2017/18

Cadarnhawyd: 27% (27 o gwynion)

Cadarnhawyd yn rhannol: 18% (18 o gwynion)

Heb ei chadarnhau: 55% (55 o gwynion)

5. Sut mae'r penderfyniad yn cyfrannu at y Blaenoriaethau Corfforaethol?

Mae cynllun Eich Llais yn cyfrannu'n uniongyrchol at y flaenoriaeth gorfforaethol: Moderneiddio'r Cyngor.

6. Faint fydd yn ei gostio a sut fydd yn effeithio ar wasanaethau eraill?

Mae'r holl gostau sy'n ymwneud ag adborth cwsmeriaid yn cael eu cynnwys yn y cyllidebau presennol.

7. Beth yw prif gasgliadau'r Asesiad o'r Effaith ar Les?

Adroddiad perfformiad yw hwn ac nid ydym yn ceisio unrhyw benderfyniad er mwyn gwneud unrhyw newidiadau a fyddai'n effeithio ar y staff nag ar y gymuned. Felly nid oes angen Asesiad o Effaith ar Les ar gyfer yr adroddiad hwn.

8. Pa ymgynghoriadau a gynhaliwyd gydag Archwilio ac eraill?

Adrodd yn fisol i'r Uwch Dîm Arweinyddiaeth.

9. Datganiad y Prif Swyddog Cyllid

Nid oes goblygiadau ariannol amlwg yn sgil yr adroddiad hwn.

10. Pa risgiau sydd yna ac oes yna unrhyw beth y gallwn ei wneud i'w lleihau?

Drwy beidio â delio â chwynion yn effeithiol, efallai y bydd enw da'r cyngor yn dioddef.

11. Pŵer i wneud y Penderfyniad

Mae erthyglau 7.3 a 7.4.2(b) o Gyfansoddiad y Cyngor yn amlinellu cylch gwaith a phwerau'r Pwyllgor mewn perthynas â pherfformiad Gwasanaethau.

Swyddog Cyswllt:

Swyddog Cwynion Corfforaethol a Statudol

Rhif ffôn: 01824 706409.

Your Voice information

1 Your Voice reporting periods

The following periods are used for reporting data:

Quarter 1: 1-Apr to 30-Jun

Quarter 2: 1-Jul to 30-Sep

Quarter 3: 1-Oct to 31-Dec

Quarter 4: 1-Jan to 31-Mar

2 Complaint response timescales

The 'Your Voice' feedback policy states that the following timescales should be adhered to when responding to complaints:

Stage 1: **10** working days

Stage 2: **20** working days

Please note: Community Support Services and Children and Family Services adhere to statutory timescales, which differ slightly from corporate.

3 Your Voice performance measures

A traffic light system is used to highlight performance in relation to response timescales to complaints. Performance is rated according to:

Red	less than 90% of complaints responded to within timescale
Amber	when more than 90% but less than 95% of complaints responded to within timescale
Green	more than 95% of complaints responded to within timescale

Table 1: Overall complaint response times for stage 1 complaints – Q1

Service	Quarter 1 - Stage 1		
	Rec'd	Within	%
Business Improvement & Modernisation	0	0	-
Legal, HR and Democratic Services	3	3	100%
Customers	5	4	80%
Revs and Bens (Civica)	1	1	100%
Education	0	0	-
Highways & Environmental Services	31	30	97%
Facilities, Assets and Housing	19	19	100%
Planning and Public Protection	30	29	97%
Community Support Services – Corporate	0	0	-
COMMUNITY SUPPORT SERVICES - Statutory	4	3	75%
CHILDREN AND FAMILY SERVICES - Statutory	7	7	100%
Corporate Total	100	96	96%

Chart 1: Stage 1 complaint response times – 4 year analysis

Tudalen 67

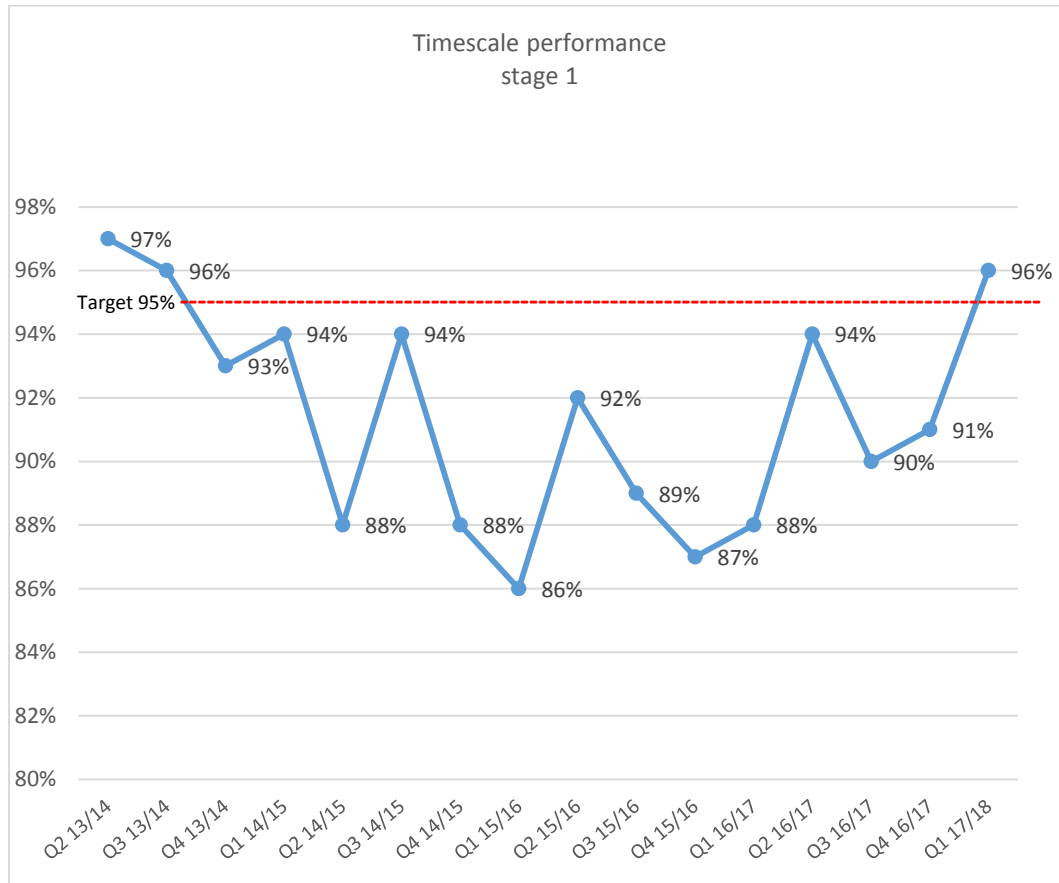


Table 2: Overall complaint response times for stage 2 complaints – Q1

Service	Quarter 1 - Stage 2		
	Rec'd	Within	%
Business Improvement & Modernisation	0	0	-
Legal, HR and Democratic Services	1	1	100%
Customers	0	0	-
Revs and Bens (Civica)	0	0	-
Education	3	2	67%
Highways & Environmental Services	0	0	-
Facilities, Assets and Housing	1	1	100%
Planning and Public Protection	3	3	100%
Community Support Services - Corporate	0	0	-
COMMUNITY SUPPORT SERVICES - Statutory	0	0	-
CHILDREN AND FAMILY SERVICES - Statutory	0	0	-
Corporate Total	8	7	88%

Chart 2: Stage 2 complaint response times – 4 year analysis

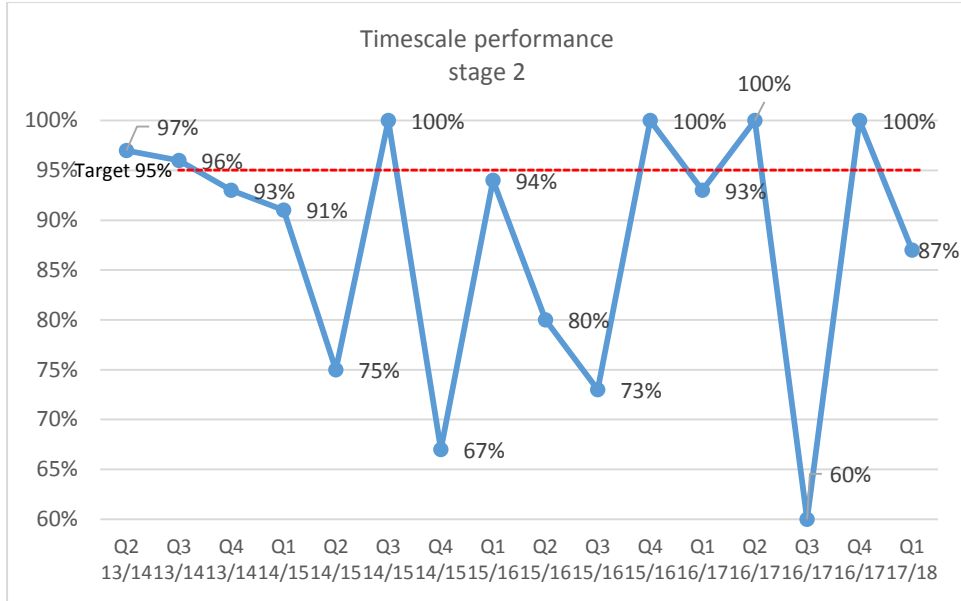


Chart 3: Total number of complaints received – 4 year analysis

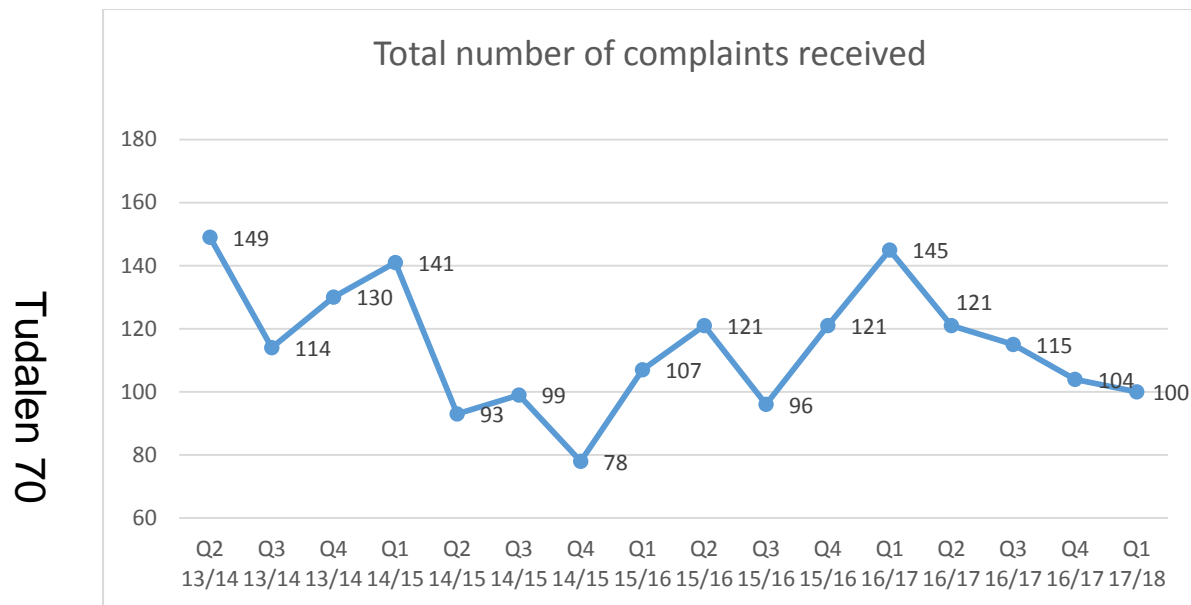
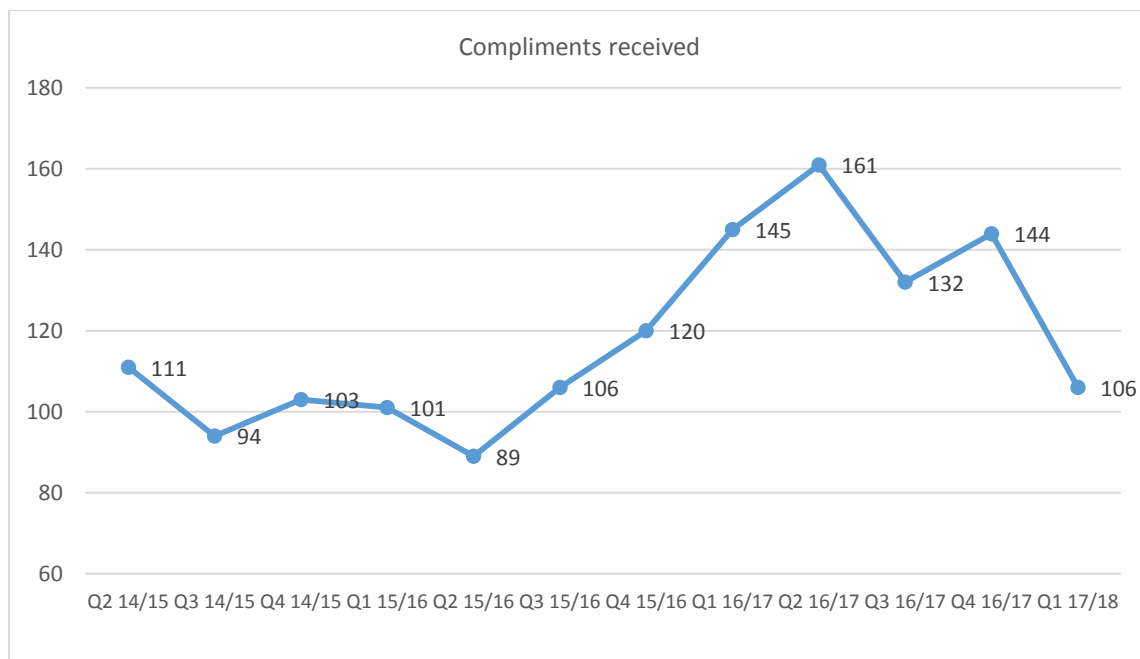


Table 5: Compliments received during Q1

Service Area	Q1	Q2	Q3	Q4
Business Improvement and Modernisation	1			
Legal HR and Democratic Services	1			
Customers	23			
Revenues and Benefits	0			
Education and Childrens Services	1			
Highways and Environmental Services	20			
Facilities Assets and Housing	30			
Planning and Public Protection	16			
Community Support Services	14			
	106			

Chart 4: Compliments received – 4 year analysis



Mae tudalen hwn yn fwiadol wag

Report To: Performance Scrutiny Committee

Date of Meeting: 28 September 2017

Lead Member / Officer: Service Manager, Communities and Business

Report Author: Statutory and Corporate Complaints Officer

Title: Your Voice report – Q1 2017/18

1. What is the report about?

The report provides an overview of compliments, suggestions and complaints received by Denbighshire County Council under the council's customer feedback policy 'Your Voice' during Q1 2017/18. The report also includes Social Services complaints received under the statutory complaints procedure.

2. What is the reason for making this report?

To enable the Committee to fulfil its scrutiny role in relation to the council's performance in dealing with customer feedback.

To provide the Committee with information regarding specific examples where council services have been learning from complaints.

3. What are the Recommendations?

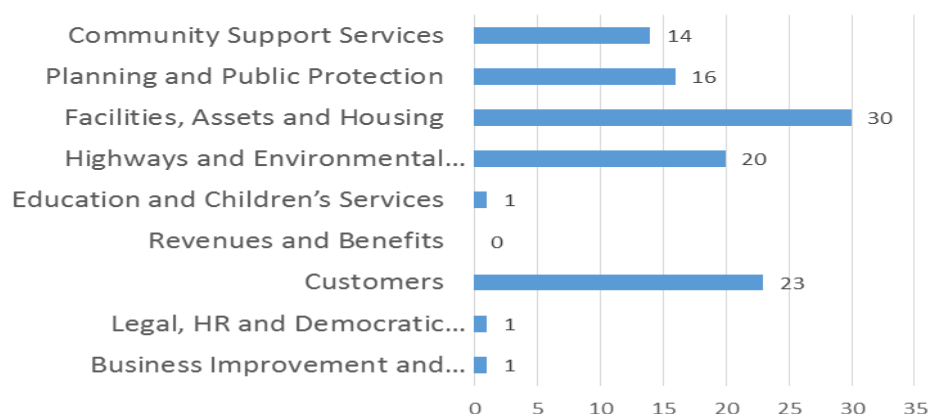
That the Committee considers the content of this report and, if appropriate, identify any areas that require further scrutiny.

4. Report details

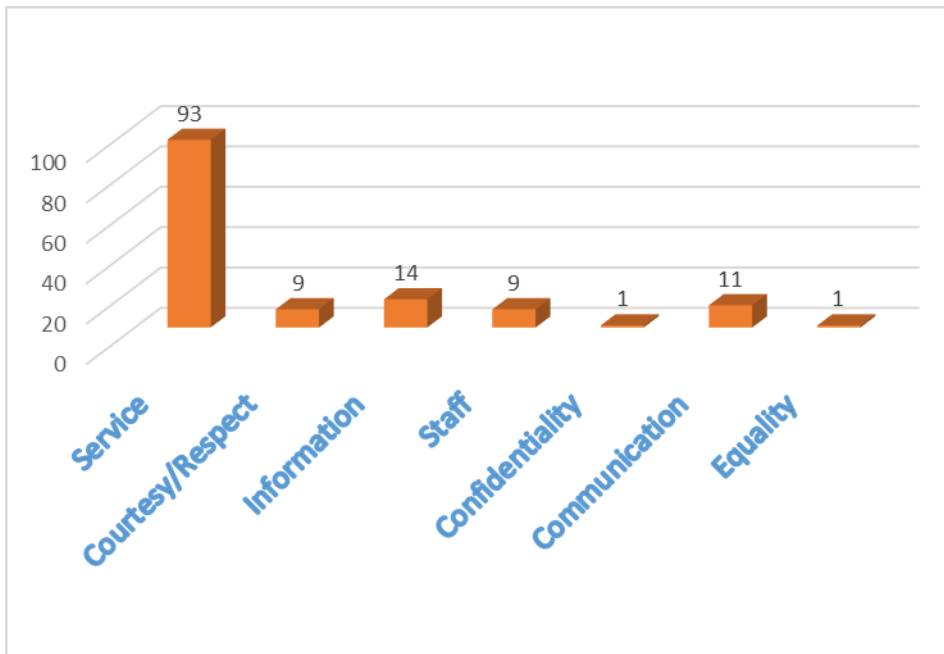
4.1 Headlines for Q1 (please see appendix 1 for further detail):

- The council received 100 complaints during Q1 (4% [4] fewer than the previous quarter).
- The council received 106 compliments during Q1 (27% [38] less than the previous quarter).

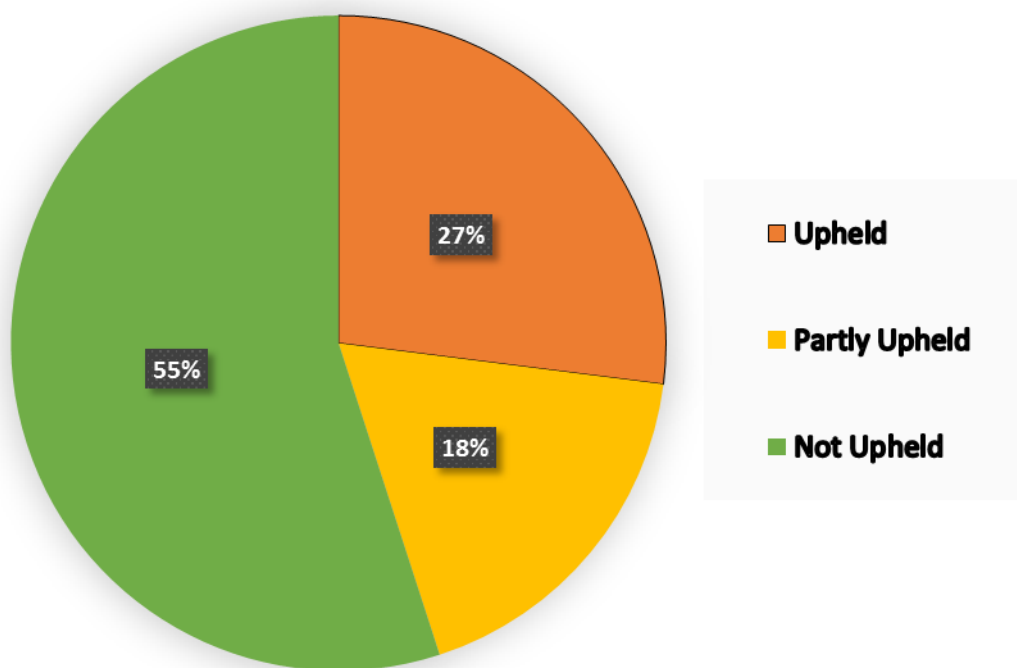
4.2 Compliments



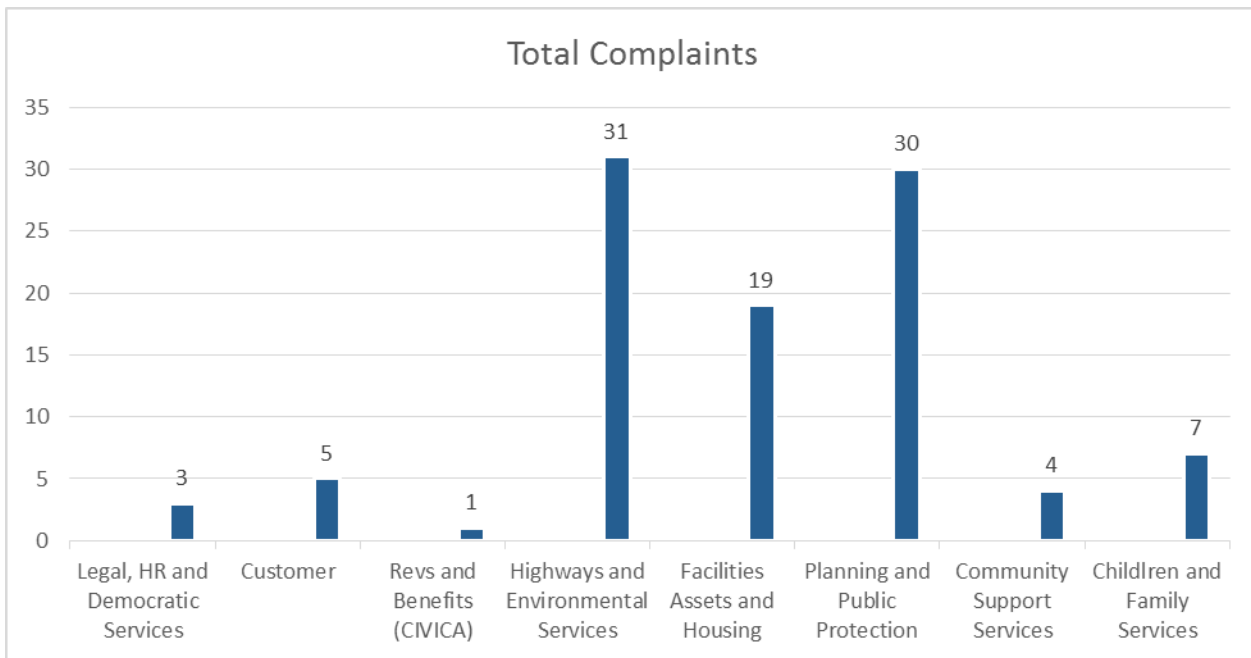
4.3 Complaints and corporate values.



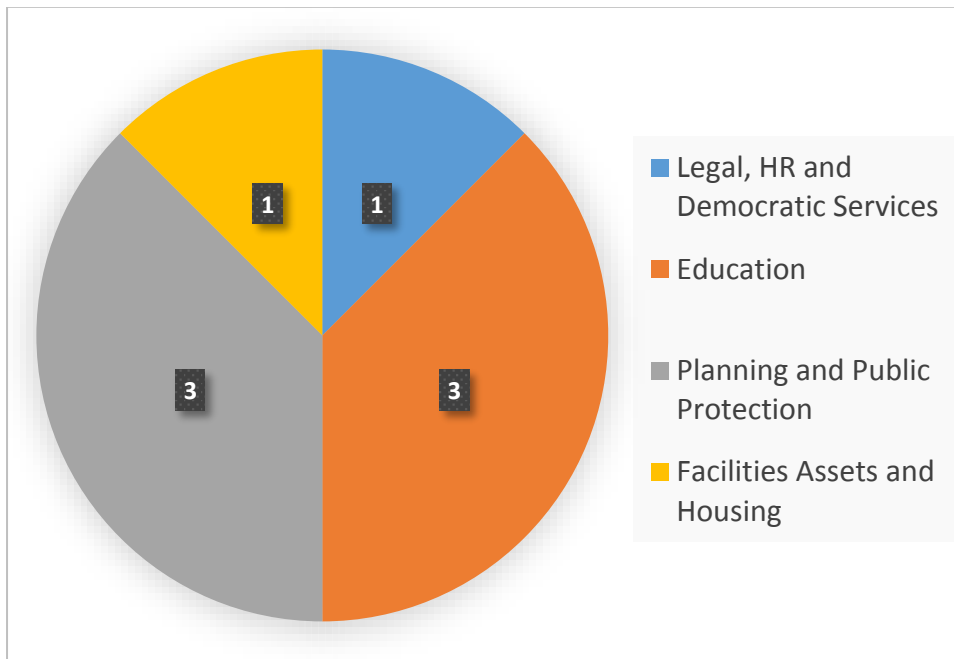
4.4 Stage 1 Complaints Outcomes



4.4 Complaints Per Service



4.6 Stage 2 Complaints



4.7 Complaints Regarding Commissioned Services

1 stage 1 complaint was received regarding services provided by Civica (compared to 3 in Q4 2016/17).

17 stage 1 complaints were received regarding services provided by Kingdom Security (compared to 19 in Q4 2016/17). This accounts for 56% of complaints received for Planning and Public Protection during Q1.

5. How does the decision contribute to the Corporate Priorities?

The Your Voice scheme directly contributes to the corporate priority of: Modernising the Council.

6. What will it cost and how will it affect other services?

All costs relating to customer feedback are absorbed within existing budgets.

7. What are the main conclusions of the Well-being Impact Assessment?

This is a performance report and no decision is being sought to make any changes that would impact on staff or the community. Therefore a Well-being Impact Assessment is not required for this report.

8. What consultations have been carried out with Scrutiny and others?

Monthly reporting to the Senior Leadership Team.

9. Chief Finance Officer Statement

There are no obvious financial implications arising from the report.

10. What risks are there and is there anything we can do to reduce them?

By not dealing with complaints effectively, the reputation of the Council may suffer.

11. Power to make the Decision

Sections 7.3 and 7.4.2(b) of the Council's Constitution outlines the Committee's remit and powers with respect of Services' performance.

Contact Officer:

Statutory and Corporate Complaints Officer

Tel: 01824 706409.

Report to: Performance Scrutiny Committee

Date of Meeting: 28th September 2017

Lead Member / Officer: Head of Community Support Services

Report Author: Service Improvement Manager,
Customers, Communications and Marketing

Title: Customer Dashboard Report – September 2016 to August 2017

1. What is the report about?

The report provides an overview of customer effort and satisfaction results for Denbighshire County Council, as a result of customer feedback following their contact with the Council between September 2016 and August 2017. The report also includes examples of call-back reports and verbatim provided by the customer about the quality of service received.

2. What is the reason for making this report?

To enable the Committee to fulfil its scrutiny role in relation to the council's performance in customer satisfaction and dealing with customer feedback.

To provide the Committee with information regarding specific examples where customers have offered suggestions for improvements to council services.

3. What are the Recommendations?

That the Committee considers the content of this report and, if appropriate, identify any areas that require further scrutiny.

4. Report details

Background

Further to our previous report to Scrutiny 16th March 2017, Customers, Communications & Marketing Service have now completed a 12 month period of an independent analysis of our customers' satisfaction, through the use of a survey delivered by an external supplier, Ember Services Ltd.

The Customer Contact Centre had over 165,000 conversations with citizens during the survey period being reported on, and is the largest touch-point the Council has with end users of Council services. By seeking customer views immediately after they have contacted the Council we have been able to gain more timely feedback on their experience.

The survey is text based and is sent to a random sample of callers' mobile phones, in their preferred language, within 24 hours of them having called the Contact Centre. Frequent callers only receive one request every 6 weeks. Within the text message is a link to a website (optimised for mobile use) – see *appendix 1* for a copy of the initial text and survey questions.

The survey results provide Denbighshire with an monthly overall Customer Effort score (which demonstrates how much effort customers have to go to, to transact with the Council

– the lower the score the less effort is required – please see *appendix 2* for monthly results from September 2016 to August 2017).

The practical actions required to improve our services come from the analysis of customer comments (verbatim) and further feedback during the customer call-backs. The sentiment of each comment and any reason for dissatisfaction is established and highlights those areas for improvement and what is required to be done to improve – please see *appendix 4* for an example of a call-back report.

In addition, the customer service agents in our Customer Contact Centre use the data to reflect on their own performance and improve where necessary.

In March 2017, this service was extended to SPOA and will soon be further extended across all key customer facing telephone services within Denbighshire.

A public facing dashboard has recently been launched and can be viewed on our website – please see *appendix 5* for an example

4.1 Headlines

Survey Statistics

Total surveys sent to date	19700	Total Verbatims received	1716
Total received to date	2052	Verbatim %	84%
Response rate	10%	No of calls / transaction to date	1.78

4.2 Performance

Customer Effort Results:

Best performing month	February 2017	31.8%
Poorest performing	May 2017	41.5%

Customer Satisfaction:

Best Performing month	January 2017	78.4%
Poorest performing month	September 2016	69.9%

How easy was it to resolve your enquiry?

Best performing month	January 2017	76.2%
Poorest performing month	September 2016	67.9%

How easy was it to get through to us?

Best performing month	January 2017	80.7%
Poorest performing month	August 2017	70.7%

See *appendix 3* for other performance results

4.3 Highlights

“I had a prompt answer to having my furniture removed today. Problem solved with no fuss“
“I was on the phone less than a few minutes, the lady I spoke to was pleasant and told me the answer to my query quickly. “
“Very helpful and polite. Spoke to lady about school transfer and she was very helpful and phoned me back within mins“

Lowlights

“Phoned about a dead rat on pavement yesterday morning it wasn't picked up till mid-morning today.”

“Hole in the pavement and still waiting for it to be fixed 2 weeks on it's a tripping hazard! “
“It took approx. 10minutes to get through by phone but when speaking to someone she helped”

5. How does the decision contribute to the Corporate Priorities?

The Customer Effort and Satisfaction Dashboard directly contributes to the corporate priority of: Modernising the Council and improving services for customers.

6. What will it cost and how will it affect other services?

Monthly fee of £1,950 for 12 months part funded by the Modernisation Board. Services will be supported to make use of the call-back report to help them identify best practice and areas for improvement in their service delivery.

7. What are the main conclusions of the Well-being Impact Assessment?

This is a performance report and no decision is being sought to make any changes that would impact on staff or the community. Therefore a Well-being Impact Assessment is not required for this report.

8. What consultations have been carried out with Scrutiny and others?

Briefings to the Senior Leadership Team together with a presentation from the supplier.

9. Chief Finance Officer Statement

There are no obvious financial implications arising from the report.

10. What risks are there and is there anything we can do to reduce them?

N/A

11. Power to make the Decision

Sections 7.3 and 7.4.2(b) of the Council's Constitution outlines the Committee's remit and powers with respect of Services' performance.

Mae tudalen hwn yn fwriadol wag

Customer Dashboard - Appendices

1 Initial Survey text and questions

You recently contacted Denbighshire County Council. Please can we ask for 30 seconds of your time to answer a few short questions

What was the reason for your phone call? Choose an option

Request a service
Request for information
Book an appointment
Pay a bill / fine
Other (Please tell us more)
Start Survey

Did you try and use our website to resolve your query before calling?

Is this the first time you have contacted the Council about this query?
If No, how many times?

How easy was it to get through to talk to someone about your query?
Very difficult / Very easy

How would you rate our advisor's willingness to help?
Very unhelpful / Very Helpful

How easy was it to get your query resolved?
Very difficult / Very Easy

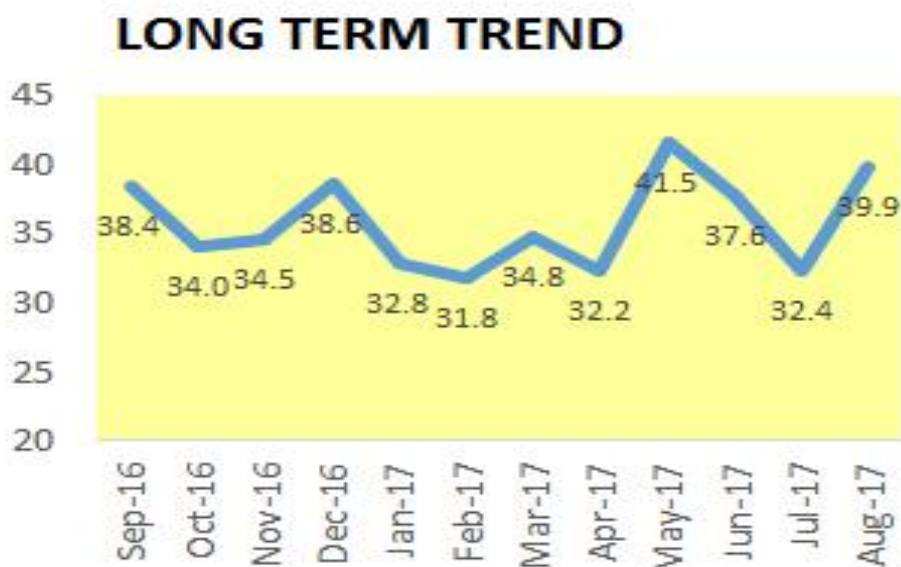
How satisfied are you with your overall experience of speaking with us?
Very dissatisfied / Very Satisfied

Please tell us why you have scored us this way.

What outcome did you expect when you contacted us about this service?

Response Received
Thank you for taking the time to complete our survey. Your comments will help Denbighshire County Council improve the service we provide to you.

2 Customer Dashboard – Customer Effort Results



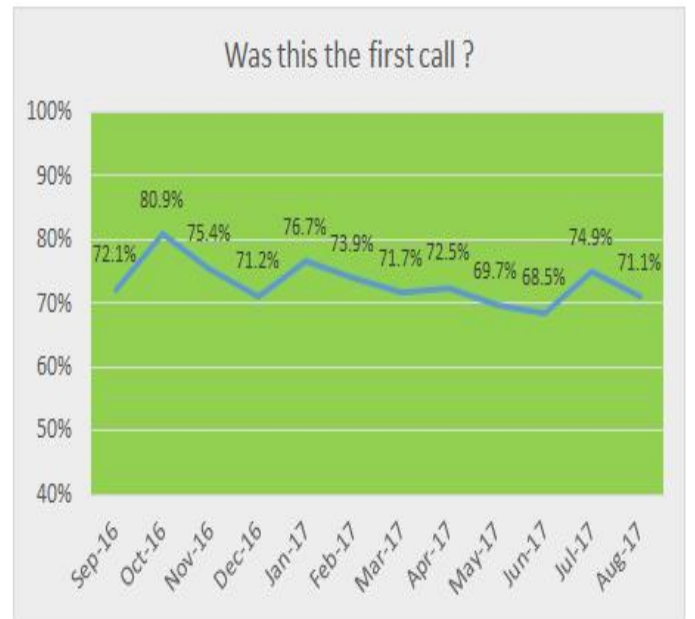
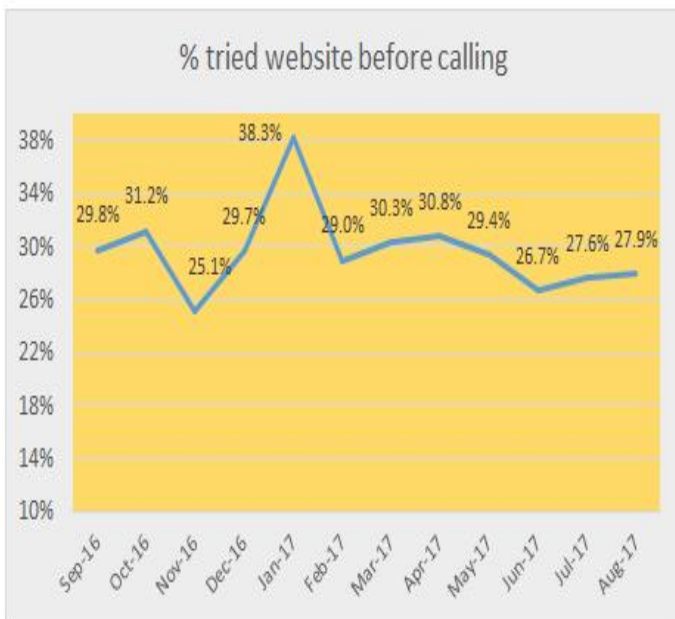
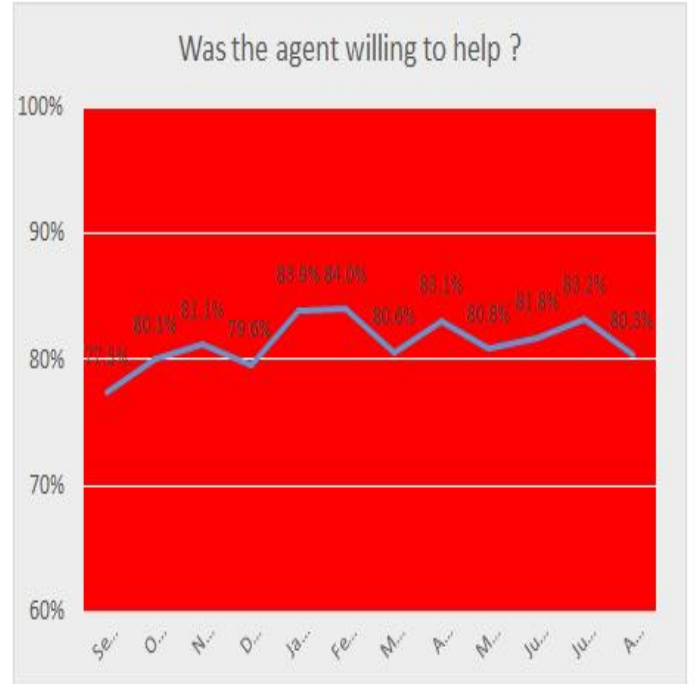
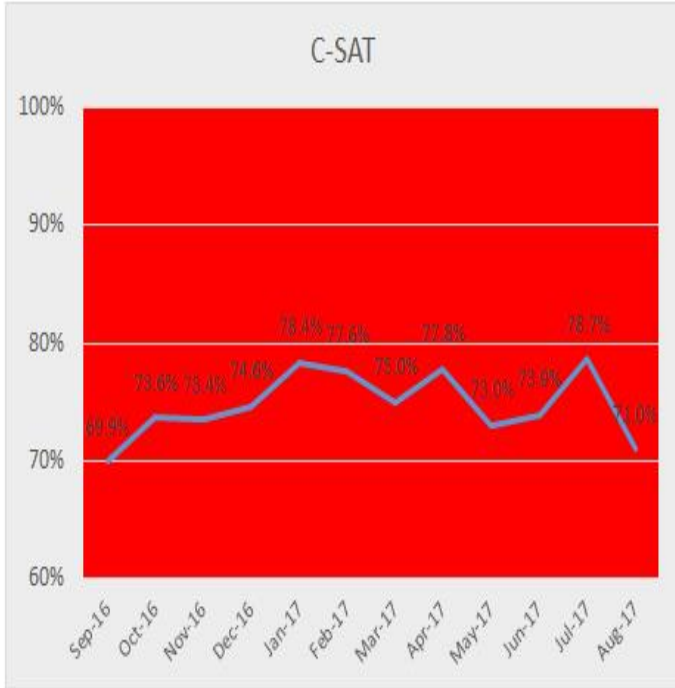
Customer Effort is a composite score out of 100 and represents how much effort customers have to go to to transact with the council. The lower the score the less effort is required.

It is calculated from the following three components:

- 1) the weighted average of all the survey results;*
- 2) the proportion of customers that did not have their expectation met; and*
- 3) the average negative sentiment*

3 Customer Dashboard – detailed results

Survey Results



4 Customer Dashboard – Weekly callback reports

Tudalen 84

Contact mobile number	Timestamp	Reason for call	Verbatim	Expectation	Call back reason	Expectation reason code
07787790055	25/08/2017 09:43	other	Not had any response to my call yet	To hear from health environment	2. H&S	Advice
07807888248	25/08/2017 12:57	0	I called as there was a large dead seagull on the path near the traffic light. i called on a Friday and it was the air show weekend. i was concerned due to there being lots of children around that weekend.. i was told they don't deal with things like that but they will note it ...on Tuesday i was walking to work and it was still there at this point it had been there for 5 days .. i just didn't understand why the council would not want to move it ..even more so at it was the bank holiday weekend and we would have had an awful lot of people around for the air show	For someone to remove the dead seagull	2. H&S	Resolution to problem
07490433384	25/08/2017 08:41	Request for information	I rang and was told that I would be put through to department I needed to speak to only to have an answering service tell me that the office was shut. The person I first spoke to should have known this. Bad service	Better than what I got. I like to speak to a person not machines.	3. Political	Immediate resolution
07587925957	25/08/2017 10:43	other	I was moved 2 different departments an not once was I given an apology for all the hassle. then found out it was an overpayment from when I worked with the council but because I moved address I didn't receive any letters appart from one. The lady I spoke 2 was rather rude an asked me when i can pay it so I explained I don't get wages till and of month an she said well ring us back then get it paid an I'll sort it out x I was made 2 feel like the whole situation was my fault when it was the council's fault for apparently overpaying when I gave plenty of notice an worked my notice only 2 have a letter a year later saying they overpayed me. I'm so annoyed by this.	I at least expected an apology for all the messing around.	3. Political	More empathy
07919035008	25/08/2017 16:22	other	Very rude and unhelpful	Not impressed being called at approx 4.20 pm on a Friday before bank holiday	3. Political	0

07989385824	29/08/2017 11:50	other	Without hesitation the lady said she would sort me a new bin. What concerns me is that I have a feeling that this is not the first time this has happened. I, personally, think that the bin men should be disciplined for being so reckless with Council property.	I expected that I would have more of a problem getting a replacement bin.	3. Political	0
07827972495	29/08/2017 14:17	Request for information	The reason for my call was to find out about council tax relief, to hear the advisor refer to my query as one related to someone with MENTAL HEALTH and in need of benefit relief was disgusting. I look after my dad who has dementia which is not a mental problem, these advisers need training correctly on what is mental health!	A better quality of service and understanding	3. Political	More empathy
07568051602	30/08/2017 11:43	Pay a bill or fine	I dropped a cigarette and picked it up yet still fine me Â£75	Just to pay the fine	3. Political	0
07854712021	22/08/2017 09:00	other	I wanted to talk to the parking authority personnel but was required to lodge my complaint with whoever it was that answered the phone. I never made it to the parking authority & as such some of my questions/concerns went unanswered.	Some sort of action against people illegally parking in a residents permit parking area. There was a response but it took over 24hrs.	4. Need info	0
07752039023	24/08/2017 11:49	other	The situation has not been resolved, but at least now it will be considered	That an engineer would visit, see the poor condition of the road, and ensure the work will be done	4. Need info	Resolution to problem
07821127855	24/08/2017 12:41	other	I made 2 complaints online with 1 response stating someone would contact they did not I rang eventually and was actually logged	A positive one	6. Tried website first	Immediate resolution

5 Customer Dashboard – Public Facing Information (denbighshire.gov.uk)

Skip to content

Contact us Emergencies Cymraeg



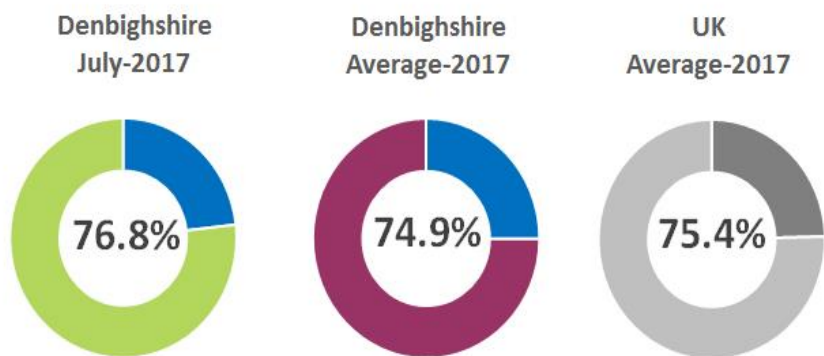
[Resident](#)
[Business](#)
[Visitor](#)
[Your Council](#)

[About the council](#)
[Access to information](#)
[Councillors & committees](#)
[Consultations](#)
[Strategies, plans and policies](#)
[Voting and elections](#)
[More](#)

Your Council > Complaints, compliments and feedback > Customer Satisfaction - Results

Customer Satisfaction - Results

Your Council
Complaints, compliments and feedback
Compliments and feedback
Customer Satisfaction - Results
Making a complaint about the council



If you have recently contacted the council by telephone you may have been asked by text message to take part in our customer survey. We have received over 2,000 responses since September 2016 and we read every one in order to understand what we are doing well and not so well.

The types of improvements we have made so far based on your feedback include:

- > Proactively contacting customers with call backs to help with more complex requests
- > Improve Customer Service Staff skills when dealing with telephone contact
- > Adding more services to the website so customers do not need to telephone

Some of the feedback received so far include:



"I had a prompt answer to having my furniture removed today. Problem solved with no fuss."

I was on the phone less than a few minutes, the lady I spoke to was pleasant and told me the answer to my query quickly."

"Very helpful and polite spoken to lady about school transfer and she was very helpful and phoned me back within mins."

"Phoned about a dead rat on pavement yesterday morning it wasn't picked up till mid morning today."

"Hole in the pavement and still waiting for it to be fixed 2 weeks on its a tripping hazard!"

"It took approx 10 minutes to get through by phone but when speaking to someone she helped."

Mae tudalen hwn yn fwriadol wag

Adroddiad i'r:	Pwyllgor Archwilio Perfformiad
Dyddiad y Cyfarfod:	28 Medi 2017
Swyddog Arweiniol:	Cydlynnydd Archwilio
Awdur yr Adroddiad:	Cydlynnydd Archwilio
Teitl:	Rhaglen Waith Archwilio

1. Am beth mae'r adroddiad yn sôn?

Mae'r adroddiad yn cyflwyno drafft rhaglen waith i'r dyfodol y Pwyllgor Archwilio Perfformiad i'r aelodau ei hystyried.

2. Beth yw'r rheswm dros lunio'r adroddiad hwn?

Gofyn i'r Pwyllgor adolygu a chytuno ar ei raglen waith i'r dyfodol, a rhoi'r wybodaeth ddiweddaraf i aelodau ar faterion perthnasol.

3. Beth yw'r Argymhellion?

Bod y Pwyllgor yn:

- 3.1 ystyried yr wybodaeth a ddarparwyd ac yn cymeradwyo, diwygio neu'n newid ei raglen gwaith i'r dyfodol fel y gwêl yn briodol; ac
- 3.2 yn penodi cynrychiolwyr i wasanaethu ar y ddau Grŵp Herio Gwasanaeth sy'n weddill.

4. Manylion am yr adroddiad.

- 4.1 Mae Adran 7 o Gyfansoddiad Cyngor Sir Ddinbych yn nodi cylch gorchwyl, swyddogaethau ac aelodaeth pob Pwyllgor Archwilio. Mae'r Adran hon hefyd yn cynnwys rheolau gweithdrefnau a thrafodaeth ar gyfer cyfarfodydd pwyllgorau.
- 4.2 Mae'r Cyfansoddiad yn amodi bod yn rhaid i bwyllgorau archwilio'r Cyngor baratoi ac adolygu rhaglen ar gyfer eu gwaith i'r dyfodol. Drwy adolygu a blaenoriaethu materion mae modd i aelodau sicrhau fod y rhaglen waith yn cyflwyno rhaglen dan arweiniad yr aelodau.
- 4.3 Arfer sydd wedi'i fabwysiadu yn Sir Ddinbych ers nifer o flynyddoedd yw bod pwyllgorau archwilio'n cyfyngu ar nifer yr adroddiadau a ystyrir mewn unrhyw gyfarfod i uchafswm o bedwar, yn ogystal ag adroddiad rhaglen waith y Pwyllgor ei hun. Nod y dull hwn yw hwyluso cael trafodaeth fanwl ac effeithiol ar bob pwnc.

- 4.4 Yn y blynyddoedd diweddar mae Llywodraeth Cymru a Swyddfa Archwilio Cymru wedi tynnu sylw at yr angen i gryfhau rôl archwilio ar draws llywodraeth leol a gwasanaethau cyhoeddus yng Nghymru, gan gynnwys defnyddio archwilio fel modd o ymgysylltu â phreswylwyr a defnyddwyr gwasanaeth. O hyn ymlaen disgwylir i archwilio ymgysylltu'n well ac yn amlach â'r cyhoedd gyda golwg ar sicrhau penderfyniadau gwell a fydd yn y pen draw yn arwain at well canlyniadau i ddinasyddion. Bydd Swyddfa Archwilio Cymru yn mesur effeithiolrwydd archwilio wrth gyflawni'r disgwyliadau hyn.
- 4.5 Gan ystyried y weledigaeth genedlaethol ar gyfer archwilio ac ar yr un pryd ganolbwyntio ar flaenoriaethau lleol, argymhellodd y Grŵp Cadeiryddion ac Is-gadeiryddion Archwilio (GCIGA) y dylai pwyllgorau archwilio'r Cyngor, wrth benderfynu ar eu rhaglenni gwaith, ganolbwyntio ar y meysydd allweddol canlynol:
- arbedion ar y gyllideb;
 - cyflawni amcanion y Cynllun Corfforaethol (gyda phwyslais arbennig ar y modd o'u cyflawni yn ystod cyfnod o galedi ariannol);
 - unrhyw eitemau eraill a gytunwyd gan y Pwyllgor Archwilio (neu'r GCIGA) fel blaenoriaeth uchel (yn seiliedig ar y meini prawf profion 'PAPER' - gweler ochr gefn y 'ffurflen gynnig aelodau' yn Atodiad 2) a;
 - Materion brys, materion na ellir eu rhagweld neu faterion â blaenoriaeth uchel

Ffurflenni Cynnig ar gyfer Archwilio

- 4.6 Fel y crybwyllwyd ym mharagraff 4.2 uchod, mae Cyfansoddiad y Cyngor yn gofyn i bwyllgorau archwilio baratoi ac adolygu rhaglen ar gyfer eu gwaith i'r dyfodol. Er mwyn cynorthwyo'r broses o flaenoriaethu adroddiadau, os yw'r swyddogion o'r farn fod pwnc yn haeddu'r amser i gael ei drafod ar agenda fusnes y Pwyllgor, mae'n rhaid iddynt wneud cais ffurfiol i'r Pwyllgor i ystyried derbyn adroddiad ar y pwnc hwnnw. Gwneir hyn trwy gyflwyno 'ffurflen gynnig' sy'n egluro pwrpas, pwysigrwydd a chanlyniadau posibl y pynciau a awgrymir. Does dim un ffurflen gynnig wedi dod i law oddi wrth swyddog i'w ystyried yn y cyfarfod cyfredol.
- 4.7 Er mwyn gwneud gwell defnydd o amser archwilio drwy ganolbwyntio adnoddau pwyllgorau i archwilio testunau'n fanwl, gan ychwanegu gwerth drwy'r broses o wneud penderfyniadau a sicrhau gwell canlyniadau ar gyfer preswylwyr, penderfynodd y GCIGA y dylai'r aelodau, yn ogystal â swyddogion, gwblhau 'ffurflenni cynnig ar gyfer archwilio' yn amlinellu pam eu bod yn credu y byddai'r testun yn elwa o fewnbnw archwilio. Gellir gweld copi o 'ffurflen gynnig' yn Atodiad 2. Mae ochr gefn y ffurflen hon yn cynnwys siart lif sy'n rhestru'r cwestiynau y dylai aelodau eu hystyried wrth baratoi i gynnig eitem ar gyfer archwilio, ac y dylai pwyllgorau eu gofyn wrth benderfynu ar addasrwydd testun arfaethedig i'w gynnwys ar raglen gwaith i'r dyfodol

archwilio. Os, ar ôl cwblhau'r broses hon, y penderfynir nad yw'r testun yn addas i'w archwilio'n ffurfiol gan bwyllgor archwilio, yna gellir ystyried dulliau eraill o rannu'r wybodaeth neu archwilio'r mater e.e. darparu 'adroddiad gwybodaeth', neu os yw'r mater yn un o natur leol gellir ei archwilio gan y Grŵp Aelodau Ardal (GAA) perthnasol. Ni ddylai unrhyw eitemau gael eu cynnwys ar raglen gwaith i'r dyfodol heb i 'ffurflen gynrig ar gyfer archwilio' gael ei chwblhau, ac i'r testun gael ei gymeradwyo i'w gynnwys ar y rhaglen gan un ai'r Pwyllgor neu'r GCIGA. Mae cymorth ar gael i lenwi'r ffurflenni gan y Cydlynnydd Archwilio.

Cynnydd Disgyblion o Flwyddyn 10 hyd at Gyfnod Allweddol (CA) 4

- 4.8 Bwriadwyd cyflwyno'r adroddiad uchod i gyfarfod presennol y Pwyllgor, ond gan na fyddai digon o ddata gwiriedig ar gael ar hyn o bryd cytunodd y Cadeirydd i ohirio cyflwyniad yr adroddiad tan y cyfarfod ar 1 Chwefror 2018, pan fydd gwybodaeth wiriedig ar gael. O ganlyniad bydd yr adroddiad yn cael ei gyflwyno yn yr un cyfarfod a phan fydd y Pwyllgor yn ystyried y canlyniadau arholiadau gwiriedig (gweler Atodiad 1).

Rhaglen Waith i'r Dyfodol y Cabinet

- 4.9 Wrth benderfynu ar eu rhaglen waith i'r dyfodol mae'n bwysig fod pwyllgorau archwilio yn ystyried amserlen rhaglen waith y Cabinet. Ar gyfer y diben hwn, mae rhaglen waith y Cabinet wedi ei chynnwys yn Atodiad 3.

Datblygiad Penderfyniadau'r Pwyllgor

- 4.10 Yn Atodiad 4 mae tabl yn crynhoi penderfyniadau diweddar y Pwyllgor ac yn cynghori aelodau am eu gweithrediad.

5. Grŵp Cadeiryddion ac Is-Gadeiryddion Archwilio

- 5.1 Dan drefniadau archwilio'r Cyngor mae'r Grŵp Cadeiryddion ac Is-Gadeiryddion Archwilio (GCIGA) yn gweithredu fel pwyllgor cydlynu. Cynhaliwyd cyfarfod cyntaf y Grŵp yn nhymor y Cyngor newydd ar 20 Gorffennaf 2017. Yn ystod y cyfarfod hwnnw, yn dilyn ceisiadau dderbyniwyd oddi wrth swyddogion, gofynwyd i'r Pwyllgor Archwilio Perfformiad ystyried canfyddiadau Swyddfa Archwilio Cymru yn dilyn ei astudiaeth cenedlaethol ar Reoli Gwastraff yng Nghymru ynghyd ag adroddiad ar 'Ddatblygu Strategaeth Cynnal a Chadw ar gyfer Priffyrdd'. Mae cyflwyniad yr adroddiadau hyn wedi eu cynnwys yn rhaglen waith y Pwyllgor ar gyfer ei gyfarfod ar 7 Rhagfyr 2017 (gweler Atodiad 1).
- 5.2 Cynhelir cyfarfod nesaf y Grŵp Cadeiryddion ac Is-Gadeiryddion Archwilio ar 12 Hydref 2017.

6 Penodiadau ar Fyrddau a Grwpiau'r Cyngor

- 6.1 Mae'r Cyngor yn gweithredu amrywiol Fyrddau a Grwpiau i oruchwylio meysydd gwaith neu berfformiad gwasanaeth penodol. Mae Aelodaeth y byrddau/grwpiau hyn yn cynnwys cynghorwyr a swyddogion. Mae Cynghorwyr sy'n gynrychiolwyr arnynt naill ai yno trwy rinwedd eu swydd ar y Cabinet neu trwy benodiad gan y pwyllgorau maent yn gwasanaethu arnynt. Yn ei gyfarfod ym mis Gorffennaf 2017 bu i'r Pwyllgor benodi cynrychiolwyr i wasanaethu ar rai o'r grwpiau hyn, ond gan nad oedd aelodaeth llawn y Pwyllgor ei hun yn wybyddus ar y pryd hwnnw penderfynwyd gohirio penodi ar bob Grŵp tan gyfarfod diweddarach.
- 6.2 Felly, gofynnir i'r Pwyllgor Archwilio Perfformiad heddiw benodi cynrychiolwyr i wasanaethu ar y Grwpiau Herio canlynol:
- Gwasanaethau Cyfreithiol, AD a Democrataidd;
 - Y Gwasanaeth Moderneiddio a Gwella Busnes

Gwelir mwy o wybodaeth am gylch gwaith y Grwpiau hyn yn Atodiad 5a, ynghyd â rhestr lawn o gynrychiolwyr y Pwyllgorau Archwilio arnynt yn Atodiad 5b.

7. Sut mae'r penderfyniad yn cyfrannu at y Blaenoriaethau Corfforaethol?

Bydd archwilio effeithiol yn gymorth i'r Cyngor gynnal y blaenoriaethau corfforaethol yn unol ag anghenion cymunedau a dymuniadau trigolion. Bydd datblygu ac adolygu'r rhaglen waith gydlynol yn barhaus yn cynorthwyo'r Cyngor i ddarparu ei flaenoriaethau corfforaethol, i wella canlyniadau i breswylwyr tra hefyd yn dygymod â thoriadau llym yn y gyllideb.

8. Faint fydd hyn yn costio a sut bydd yn effeithio ar wasanaethau eraill?

Mae'n bosib y bydd yn rhaid i wasanaethau neilltuo amser swyddog i gynorthwyo'r Pwyllgor gyda'r eitemau a nodwyd yn y rhaglen waith a chydag unrhyw gam gweithredu yn dilyn ystyried yr eitemau hynny.

9. Beth yw prif gasgliadau'r Asesiad o Effaith ar Les? Gellir lawrlwytho'r adroddiad Asesiad o Effaith ar Les o'r [wefan](#) a dylai gael ei gynnwys fel atodiad i'r adroddiad hwn

Nid oes Asesiad o Effaith ar Les wedi ei wneud mewn perthynas â phwrpas neu gynnwys yr adroddiad hwn. Ond bydd y Pwyllgor Archwilio, drwy ei waith yn archwilio darpariaeth gwasanaethau, polisïau, gweithdrefnau ac argymhellion, yn ystyried eu heffaith neu eu heffaith posib ar yr egwyddor o ddatblygu cynaliadwy a'r amcanion o

ran lles a nodir yn Neddf Llesiant Cenedlaethau'r Dyfodol (Cymru) 2015.

10. Pa ymgynghori sydd wedi digwydd?

Does dim angen cynnal ymgynghoriad ar yr adroddiad hwn. Fodd bynnag, mae'r adroddiad ei hun a'r ystyriaeth a roir gan y Pwyllgor i'w raglen waith ar gyfer y dyfodol yn gyfystyr ag ymgynghoriad gyda'r Pwyllgor o ran ei raglen waith.

11. Pa risgiau sy'n bodoli ac a oes unrhyw beth y gallwn ei wneud i'w lleihau?

Nid oes risg wedi ei ganfod o ran y Pwyllgor yn ystyried ei raglen waith. Fodd bynnag, wrth adolygu ei raglen waith yn rheolaidd gall y Pwyllgor sicrhau bod meysydd sy'n peri pryder yn cael eu hystyried a'u harchwilio fel y maent yn dod i'r amlwg a bod argymhellion yn cael eu gwneud er mwyn mynd i'r afael â nhw.

12. Grym i wneud Penderfyniad

Mae Adran 7.11 o Gyfansoddiad y Cyngor yn amodi fod y pwyllgorau Archwilio a/neu Grŵp Cadeiryddion ac Is-Gadeiryddion Archwilio yn gyfrifol am osod eu rhaglenni gwaith ac y dylent, pan yn penderfynu ar eu rhaglenni roi ystyriaeth i ddymuniadau yr Aelodau hynny o'r Pwyllgor nad ydynt yn aelodau o'r grŵp gwleidyddol mwyaf ar y Cyngor.

Swyddog Cyswllt:

Cydlynnydd Archwilio

Rhif ffôn: (01824) 712554

e-bost: rhian.evans@sirddinbych.gov.uk

Mae tudalen hwn yn fwriadol wag

Note: Any items entered in italics have not been approved for inclusion at the meeting shown by the Committee. Such reports are listed here for information, pending formal approval.

Meeting	Lead Member(s)	Item (description / title)	Purpose of report	Expected Outcomes	Author	Date Entered
7 December	Cllr. Julian Thompson-Hill	1 Corporate Plan (Q2) 2012-17	To monitor the Council's progress in delivering the Corporate Plan 2012-17	Ensuring that the Council meets its targets to deliver its Corporate Plan and the Council's services in line with its aspirations and to the satisfaction of local residents	Alan Smith/Nicola Kneale/Heidi Gray	June 2017
	Cllr. Richard Mainon	2 Your Voice' complaints performance (Q 2) to include social services complaints and quarterly public opinion/satisfaction information	To scrutinise Services' performance in complying with the Council's complaints. The report to include: (i) a comprehensive explanation on why targets have not been met when dealing with specific complaints, reasons for non-compliance, and measures taken to rectify the failures and to ensure that future complaints will be dealt with within the specified timeframe; (ii) how services encourage feedback and use it to redesign or change the way they deliver services; and (iii) details of complaints which have been upheld or partially upheld and the lessons learnt from them; and (iv) information on customer satisfaction/public opinion on services collated via the Ember dashboard	Identification of areas of poor performance with a view to the development of recommendations to address weaknesses.	Ben Chandler/Ann Lloyd/Phil Gilroy/Liz Grieve/Ffion Angharad	July 2017

Tudalen 95

Meeting	Lead Member(s)	Item (description / title)	Purpose of report	Expected Outcomes	Author	Date Entered
	Cllr. Brian Jones	3. National Report on Waste Management in Wales	To consider the findings of the Wales Audit Office's (WAO) national study on waste management and the associated recommendations	To consider how Denbighshire will respond to the national recommendations in relation to waste management	Tony Ward/Jim Espley	By SCVCG July 2017
	Cllr. Brian Jones	4. Developing a Highway Maintenance Strategy	To consider and discuss the proposals to undertake a four year rolling programme of highways works	Formulation of recommendations on how to realise maximum benefit from the available budget whilst addressing identified risks and complying with statutory responsibilities	Tim Towers/Tony Ward	By SCVCG July 2017
1 February 2018 (GwE representatives to be invited)	Cllr. Huw Hilditch Roberts	1. Verified External Examinations [Education]	To review the performance of schools and that of looked after children; and GwE's impact on the educational attainment of the County's pupils. The report to incorporate GwE's Annual report and information on the 5 year trend in relation to educational attainment in Denbighshire	Scrutiny of performance leading to recommendations for improvement	Karen Evans/Julian Molloy	July 2016
	Cllr. Huw Hilditch Roberts	2. Pupil progress from Year 10 to KS4 [Education]	To consider the findings of the study undertaken on Year 10 pupils from choice of subjects to attainment (including projected grades, intervention/support provided and final attainment)	Ensure that all pupils are supported to achieve their full potential	Julian Molloy/Karen Evans/GwE	January 2017 (deferred September 2017)
	Cllr. Julian Thompson-Hill	3. Corporate Risk Register	To consider the latest version of the Council's Corporate Risk Register	Effective monitoring and management of identified risk to reduce risks to residents and the Authority	Alan Smith/Nicola Kneale	December 2015

Tudalen 97

Meeting	Lead Member(s)	Item (description / title)	Purpose of report	Expected Outcomes	Author	Date Entered
	Cllr. Richard Mainon	4. Your Voice' complaints performance (Q 3) to include social services complaints and quarterly public opinion/satisfaction information	To scrutinise Services' performance in complying with the Council's complaints. The report to include: (i) a comprehensive explanation on why targets have not been met when dealing with specific complaints, reasons for non-compliance, and measures taken to rectify the failures and to ensure that future complaints will be dealt with within the specified timeframe; (ii) how services encourage feedback and use it to redesign or change the way they deliver services; and (iii) details of complaints which have been upheld or partially upheld and the lessons learnt from them; and (iv) information on customer satisfaction/public opinion on services collated via the Ember dashboard	Identification of areas of poor performance with a view to the development of recommendations to address weaknesses.	Ben Chandler/Ann Lloyd/Phil Gilroy/Liz Grieve/Ffion Angharad	July 2017
15 March	Cllr. Richard Mainon	1. Library Service Standards 2016/17	To detail the Council's performance in delivering the 6 th performance framework and the progress made in developing libraries as community hubs	Identification of any slippages in performance or delays in progressing the development of community hubs with a view to recommending solutions in a bid to modernise the Council and improve outcomes for residents	Liz Grieve/Principal Librarian	March 2017

Tudalen 98

Meeting	Lead Member(s)	Item (description / title)	Purpose of report	Expected Outcomes	Author	Date Entered
	Cllr. Richard Mainon	2. Customer Effort Dashboard	To monitor the progress achieved in relation to developing the Customer Effort Dashboard	Improve resident accessibility to the Council's enquiries service, assisting them to easily access required services and consequent improving the customer satisfaction experience of the Council	Liz Grieve/Ffion Angharad	March 2017
26 April						
7 June	Cllr. Bobby Feeley	1. Draft Director of Social Services Annual Report for 2017/18	To scrutinise the content of the draft annual report to ensure it provides a fair and clear evaluation of performance in 2016/17 and clearly articulates future plans	Identification of any specific performance issues which require further scrutiny by the committee in future	Nicola Stubbins/Mark Southworth	April 2017
	Cllr. Richard Mainon	3 Your Voice' complaints performance (Q 4) to include social services complaints and quarterly public opinion/satisfaction information	To scrutinise Services' performance in complying with the Council's complaints. The report to include: (i) a comprehensive explanation on why targets have not been met when dealing with specific complaints, reasons for non-compliance, and measures taken to rectify the failures and to ensure that future complaints will be dealt with within the specified timeframe; (ii) how services encourage feedback and use it to redesign or change the way they deliver services; and (iii) details of complaints which have been upheld or partially	Identification of areas of poor performance with a view to the development of recommendations to address weaknesses.	Ben Chandler/Ann Lloyd/Phil Gilroy/Liz Grieve/Ffion Angharad	July 2017

Tudalen 99

Meeting	Lead Member(s)	Item (description / title)	Purpose of report	Expected Outcomes	Author	Date Entered
			upheld and the lessons learnt from them; and (iv) information on customer satisfaction/public opinion on services collated via the Ember dashboard			
19 July	Cllr. Julian Thompson -Hill	1. Corporate Plan (Q2) 2017/2022	To monitor the Council's progress in delivering the Corporate Plan 2017-22	Ensuring that the Council meets its targets to deliver its Corporate Plan and the Council's services in line with its aspirations and to the satisfaction of local residents	Alan Smith/Nicola Kneale/Heidi Gray	June 2017
	Cllr. Tony Thomas	2 Impact of the Suspension of the 'Right to Buy' Scheme	To evaluate the impact and effectiveness of the Council's application to suspend the 'Right to Buy' Scheme on the availability of properties within the Authority's housing stock	Improved capacity within the Council's housing stock to increase availability to meet local need and improve residents lives through the availability of high quality housing	Jamie Groves/Geoff Davies	July 2017
27 September	Cllr. Huw Hilditch-Roberts	1. Provisional External Examinations and Teacher Assessments [Education]	To review the performance of schools and that of looked after children	Scrutiny of performance leading to recommendations for improvement	Karen Evans/Julian Molloy	July 2017
29 November						
Jan 2019	Cllr. Huw Hilditch Roberts	1. Verified External Examinations and Teacher Assessments [Education]	To review the performance of schools and that of looked after children; and GwE's impact on the educational attainment of the County's pupils. The report to incorporate GwE's Annual report and information on	Scrutiny of performance leading to recommendations for improvement	Karen Evans/Julian Molloy	July 2017

Meeting	Lead Member(s)	Item (description / title)	Purpose of report	Expected Outcomes	Author	Date Entered
			the 5 year trend in relation to educational attainment in Denbighshire			

Future Issues

Item (description / title)	Purpose of report	Expected Outcomes	Author	Date Entered
Implementation of the Donaldson Report ‘Successful Futures’ – Independent Review of Curriculum and Assessment Arrangements in Wales [Education] Dependent upon the legislative timetable	To consider and monitor the plans to implement the agreed measures adopted by WG following the consultation on the review’s findings	Better outcomes for learners to equip them with jobs market skills	Karen Evans	April 2015
(Following local authority elections – winter 2017/18) Update on options appraisals for In-house care services. (Dolwen & Hafan Dêg) [WIA required]	To consider the results of the analysis undertaken with respect to potential options for future provision of the services	Formulation of recommendations with respect to the future provision of the services for submission to Cabinet	Phil Gilroy	June 2016

Tudalen 100

Information/Consultation Reports

Date	Item (description / title)	Purpose of report	Author	Date Entered
September 2017 & March 2018 [Information]	Corporate Plan (Q1) 2016/17 Corporate Plan (Q3) 2017/22	Ensuring that the Council meets its targets and delivers its Corporate Plan and the Council’s services in line with its aspirations and to the satisfaction of local residents	Alan Smith/Nicola Kneale/Heidi Gray	June 2017

	To monitor the Council's progress in delivering the Corporate Plan			
--	--	--	--	--

Note for officers – Committee Report Deadlines

Meeting	Deadline	Meeting	Deadline	Meeting	Deadline
7 December 2017	23 November 2017	1 February 2018	18 January 2018	15 March	1 March

Performance Scrutiny Work Programme.doc

Updated 14/09/2017 RhE

Mae tudalen hwn yn fwiadol wag

Ffurflen Gynnig ar gyfer Rhaglen Gwaith i'r Dyfodol Archwilio	
ENW'R PWYLLGOR ARCHWILIO	
AMSERLEN I'W HYSTYRIED	
TESTUN	
Beth sydd angen ei graffu arno (a pham)?	
Ydi'r mater yn un o bwys i drigolion/busnesau lleol?	YDI/NAC YDI
Ydi craffu yn gallu dylanwadu ar bethau a'u newid? (Os 'ydi' nodwch sut rydych chi'n meddwl y gall craffu ddylanwadu neu newid pethau)	YDI/NAC YDI
Ydi'r mater yn ymwneud â gwasanaeth neu faes sy'n tanberfformio?	YDI/NAC YDI
Ydi'r mater yn effeithio ar nifer fawr o drigolion neu ardal fawr o'r Sir? (Os 'ydi', rhowch syniad o faint y grŵp neu'r ardal yr effeithir arni)	YDI/NAC YDI
Ydi'r mater yn gysylltiedig â blaenoriaethau corfforaethol y Cyngor? (Os 'ydi' nodwch pa flaenoriaethau)	YDI/NAC YDI
Hyd y gwyddoch, oes yna rywun arall yn edrych ar y mater hwn? (Os 'oes', nodwch pwy sy'n edrych arno)	OES/NAC OES
Os derbynnir y testun ar gyfer craffu, pwy fyddai arnoch chi eisiau eu gwahodd e.e. Aelod Arweiniol, swyddogion, arbenigwyr allanol, defnyddwyr y gwasanaeth?	
Enw'r Cynghorydd/Aelod Cyfetholedig	
Dyddiad	

Ystyried addasrwydd pwnc ar gyfer craffu

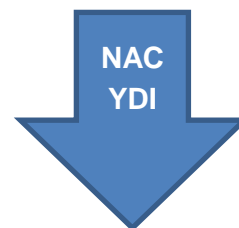
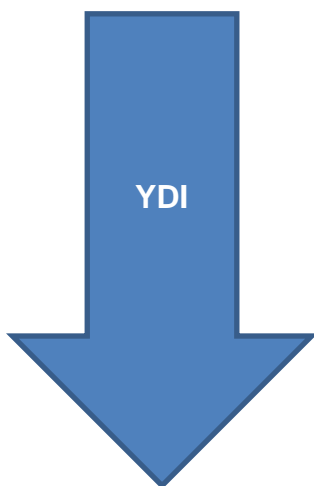
Ffurflen Gynnig / Cais a dderbyniwyd

(dylid rhoi ystyriaeth ofalus i'r rhesymau dros wneud cais)



Ydi o'n bodloni'r gofynion canlynol?

- **Diddordeb Cyhoeddus** – ydi'r mater o bwys i drigolion?
- **Effaith**– fedr craffu yn gael effaith ar bethau a'u newid?
- **Perfformiad** – ydi o'n wasanaeth neu faes sy'n tanberfformio?
- **Graddfa** – ydi o'n effeithio ar nifer o drigolion neu ardal ddaearyddol fawr?
- **Ailadrodd** – ydi'r mater yn destun craffu/ymchwiliad gan berson neu gorff arall?



Dim gweithredu pellach gan y Pwyllgor Archwilio. Gellir ei gyfeirio at gorff arall neu ofyn am adroddiad er gwybodaeth.

- Penderfynu ar y canlyniadau a ddymunir
- Penderfynu ar gwmpas a swmp y gwaith craffu sydd ei angen a'r dull mwyaf priodol o graffu (h.y. adroddiad pwyllgor, ymchwiliad grŵp tasg a gorffen neu aelod cyswllt ac ati)
- Os penderfynir sefydlu grŵp tasg a gorffen, dylid penderfynu ar amserlen yr ymchwiliad, pwy fydd yn rhan o'r ymchwiliad, beth yw'r gofynion ymchwilio, a oes angen cyngor arbenigol a thystion, a beth yw'r trefniadau adrodd ac ati.

Cabinet Forward Work Plan

Meeting	Item (description / title)		Purpose of report	Cabinet Decision required (yes/no)	Author – Lead member and contact officer
24 Oct	1	Finance Report	To update Cabinet on the current financial position of the Council	Tbc	Councillor Julian Thompson-Hill / Richard Weigh
	2	Items from Scrutiny Committees	To consider any issues raised by Scrutiny for Cabinet's attention	Tbc	Scrutiny Coordinator
21 Nov	1	Eisteddfod yr Urdd	To agree investment in the county's presence on the Eisteddfod Maes	Yes	Councillor Richard Mainon / Gareth Watson
	2	Rhyl Town Centre Masterplan	For Cabinet to agree the broad principles within the Masterplan as a means of bidding for WG Regeneration funding 2018/19 and beyond	Yes	Councillor Hugh Evans / Graham Boase
	3	Finance Report	To update Cabinet on the current financial position of the Council	Tbc	Councillor Julian Thompson-Hill / Richard Weigh
	4	Items from Scrutiny Committees	To consider any issues raised by Scrutiny for Cabinet's attention	Tbc	Scrutiny Coordinator

Cabinet Forward Work Plan

Meeting	Item (description / title)		Purpose of report	Cabinet Decision required (yes/no)	Author – Lead member and contact officer
12 Dec	1	DCC Homelessness Strategy 2017-21	To approve the Homelessness Strategy	Yes	Councillor Bobby Feeley / Liana Duffy
	2	Supporting People/Homelessness Prevention Plan 2018/19	To approve the annual plan.	Yes	Councillor Bobby Feeley / Liana Duffy
	3	Finance Report	To update Cabinet on the current financial position of the Council	Tbc	Councillor Julian Thompson-Hill / Richard Weigh
	4	Items from Scrutiny Committees	To consider any issues raised by Scrutiny for Cabinet's attention	Tbc	Scrutiny Coordinator
23 Jan	1	Finance Report	To update Cabinet on the current financial position of the Council	Tbc	Councillor Julian Thompson-Hill / Richard Weigh
	2	Items from Scrutiny Committees	To consider any issues raised by Scrutiny for Cabinet's attention	Tbc	Scrutiny Coordinator
27 Feb	1	Finance Report	To update Cabinet on the current financial position of the Council	Tbc	Councillor Julian Thompson-Hill / Richard Weigh
	2	Items from Scrutiny Committees	To consider any issues raised by Scrutiny for Cabinet's attention	Tbc	Scrutiny Coordinator

Cabinet Forward Work Plan

Meeting	Item (description / title)		Purpose of report	Cabinet Decision required (yes/no)	Author – Lead member and contact officer
20 Mar	1	Finance Report	To update Cabinet on the current financial position of the Council	Tbc	Councillor Julian Thompson-Hill / Richard Weigh
	2	Items from Scrutiny Committees		Tbc	Scrutiny Coordinator
24 Apr	1	Finance Report	To update Cabinet on the current financial position of the Council	Tbc	Councillor Julian Thompson-Hill / Richard Weigh
	2	Items from Scrutiny Committees	To consider any issues raised by Scrutiny for Cabinet's attention	Tbc	Scrutiny Coordinator
22 May	1	Rhyl and Prestatyn Business Improvement Districts	To consider the full business case relating to the establishment of business improvement districts	Yes	Councillor Hugh Evans / Mike Horrocks
	2	Finance Report	To update Cabinet on the current financial position of the Council	Tbc	Councillor Julian Thompson-Hill / Richard Weigh
	3	Items from Scrutiny Committees	To consider any issues raised by Scrutiny for Cabinet's attention	Tbc	Scrutiny Coordinator

Cabinet Forward Work Plan

Note for officers – Cabinet Report Deadlines

<i>Meeting</i>	<i>Deadline</i>	<i>Meeting</i>	<i>Deadline</i>	<i>Meeting</i>	<i>Deadline</i>
<i>September</i>	12 September	<i>October</i>	10 October	<i>November</i>	7 November

Updated 18/09/17 - KEJ

Cabinet Forward Work Programme.doc

Progress with Committee Resolutions

Date of Meeting	Item number and title	Resolution	Progress
13 July 2017	6. CORPORATE RISK REGISTER	<u>Resolved:</u> - subject to the above observations and the provision of the requested information, to note the deletions, additions and amendments to the Corporate Risk Register.	Lead Member and relevant officers informed of the Committee's recommendations
	7. CORPORATE PLAN (Q4)	<u>Resolved:</u> subject to enquiries being made in relation to the matters listed above, to receive the report on the Council's final overall performance in delivering its Corporate Plan 2012-17.	Lead Member and relevant officers informed of the Committee's recommendations. An update on the listed matters will be reported to Committee members ahead of the meeting on 28 September
	8. 'YOUR VOICE' COMPLAINTS (Q4)	<u>Resolved:</u> - subject to the above queries being followed-up, to defer the presentation of the Your Voice Quarter 4 2016/17 report until the Committee's meeting on 28 September 2017.	The report is presented to the Committee at the current meeting along with the Quarter 1 2017/18 report and the 'Customer Dashboard Report'
	9. SCRUTINY WORK PROGRAMME	<u>Resolved:</u> (i) that, following consideration of Denbighshire pupils' provisional external examination results and teacher assessments report and other associated education related matters at the Committee's September meeting, consideration is given to inviting head teachers and chairs of governing bodies to future committee meetings to discuss their plans to improve outcomes; and	(i) The Committee will receive the provisional examination results report at its meeting on 28 September 2017 and should therefore consider if it wishes to proceed to invite headteachers and chairs of governors of specific schools to scrutiny to discuss their plans to improve outcomes; and

		<i>(ii) if the Council had been granted permission to suspend its 'Right to Buy' scheme, that a report on the impact and effectiveness of this decision on the availability of properties within the Council's housing stock be presented to the Committee in twelve months' time</i>	(ii)The Council was granted permission to suspend its 'Right to Buy' scheme, therefore the requested report will be presented to the Committee at its meeting in July 2017 (see Appendix 1)
--	--	---	---

Mae tudalen hwn yn fwiadol wag

Herio Gwasanaethau

Pob blwyddyn rydym ni'n herio gwasanaethau o ran eu perfformiad. I gefnogi'r drafodaeth hon gofynnwn i wasanaethau ddechrau paratoi eu gwaith papur tri mis cyn y cyfarfod. I sicrhau ein bod ni'n canolbwyntio ar y pethau pwysicaf, mae yna gyfyngiadau o ran beth y dylid ei gyflwyno. Fel rheol bydd gwasanaeth yn cynnal hunanasesiad ac yn diweddarau eu cofrestr risg. Yn gorfforaethol fe gynhyrchir adroddiad perfformiad ar gynllun y gwasanaeth, adroddiad perfformiad cymharol, adroddiad ar yr anghenion a'r galw ac adroddiad perfformiad busnes. Mae cynnydd camau gweithredu'r broses herio ddiwethaf hefyd wedi'u cynnwys ond, os ydynt yn gamau gweithredu tymor hir, byddant fel rheol yn cael eu hadrodd yn Adroddiad Perfformiad Cynllun y Gwasanaeth.

Fis cyn yr herio ei hun bydd y gwaith papur yn cael ei gyflwyno a'i gylchredeg. Yn fuan wedi hynny, bydd panel herio yn cyfarfod am awr i gytuno ar drywydd ymholi – y prif feysydd trafod a fydd yn destun y cwestiynau a fydd yn cael eu gofyn. Fel rheol bydd y panel yn cynnwys Aelodau Cyswllt Gwasanaeth pob pwyllgor archwilio (Cymunedau, Partneriaethau a Pherfformiad), Aelodau Arweiniol perthnasol ac Aelod Arweiniol y Cabinet dros Berfformiad, Swyddog Perfformiad Arweiniol Swyddfa Archwilio Cymru (a chynrychiolwyr rheoleiddio eraill lle bo'n briodol), yr holl Gyfarwyddwyr Corfforaethol a'r Prif Weithredwr (a fydd yn cadeirio'r panel). Gwahoddir yr Arweinydd a'r Swyddog Adran 151 i'r cyfarfod hwn hefyd. Nid yw'r Pennaeth Gwasanaeth yn mynychu'r cyfarfod hwn.

Unwaith y cytunir ar y trywydd ymholi bydd y Pennaeth Gwasanaeth yn cael gwybod am y trywyddau (ynghyd ag ychydig o wybodaeth am y cwestiynau a fydd yn cael eu gofyn). Bydd y gwaith papur yn cael ei ddiweddarau am y tro olaf ac yn cael ei gylchredeg eto. Oddeutu pythefnos wedi hynny bydd yr herio ei hun yn cael ei gynnal (bydd y Pennaeth Gwasanaeth yn bresennol y tro hwn). Dim ond y camau gweithredu a fydd yn cael eu cofnodi. Caiff y rhain eu rhannu â'r Pennaeth Gwasanaeth a'r Prif Weithredwr ar gyfer

cymeradwyaeth, yna byddant yn cael eu cadw yn Verto gyda'r papurau ac yn cael eu hychwanegu at y Cynllun Gwasanaeth er mwyn adrodd arnynt pob chwarter.

Rhaglen Herio Gwasanaethau 2017-18

Tudalen 115

Gwasanaeth / Swyddogaeth	Cyflwyno Gwaith Papur (mis cynt)	Cyfarfod "Trywydd Ymholi" (pythefnos cynt)	Cyhoeddi Papurau'r Cyfarfod (wythnos gynt)	Cyfarfod Herio
Cwsmeriaid, Cyfathrebu a Marchnata	17 Awst	13 Medi 12pm-1pm	18 Medi	25 Medi 1pm-4pm
Gwella Busnes a Moderneiddio	29 Medi	17 Hydref 3pm-4pm	19 Hydref	26 Hydref 2pm-5pm
Cynllunio a Gwarchod y Cyhoedd	20 Hydref	14 Tachwedd 11am-12pm	16 Tachwedd	23 Tachwedd 9.30am-12.30pm
Gwasanaethau Cymorth Cymunedol	17 Tachwedd	28 Tachwedd 3pm-4pm	6 Rhagfyr	19 Rhagfyr 2pm-5pm
Cyfleusterau, Asedau a Thai	15 Rhagfyr	11 Ionawr 2pm-3pm	16 Ionawr	25 Ionawr 2pm-5pm
Addysg a Gwasanaethau Plant	26 Ionawr	13 Chwefror 2pm-3pm	15 Chwefror	22 Chwefror 2pm-5pm
Cyllid	22 Chwefror	8 Mawrth 2pm-3pm	15 Mawrth	22 Mawrth 2pm-5pm
Gwasanaethau Cyfreithiol, Adnoddau Dynol a Democrataidd	22 Mawrth	10 Ebrill 2pm-3pm	12 Ebrill	19 Ebrill 2pm-5pm
Gwasanaethau Priffyrdd ac Amgylcheddol	27 Ebrill	15 Mai	17 Mai	24 Mai

2pm-3pm

2pm-5pm

I dderbyn mwy o wybodaeth am y rhaglen, cysylltwch â'r tîm Cynllunio Strategol a Pherfformiad ar est. 6591.

Diweddarwyd 16/08/2017

Tudalen 116

Service:	Communities	Partnerships	Performance
Education and Children's Services – Karen Evans	Cllr. Tina Jones	Cllr. Rhys Thomas	Cllr. Ellie Chard
Community Support Services – Phil Gilroy	Cllr. Rachel Flynn	Cllr. Jeanette Chamberlain-Jones	Cllr. Ann Davies
Legal, HR & Democratic Services – Gary Williams	Cllr. Anton Sampson	Cllr. Emrys Wynne	<i>tba</i>
Business Improvement & Modernisation – Alan Smith	Cllr. Andrew Thomas	Cllr. Mervyn Mile	<i>tba</i>
Customers, Communications, & Marketing – Liz Grieve	Cllr. Glenn Swingler	Cllr. Jeanette Chamberlain-Jones	Cllr. Hugh Irving
Facilities, Assets & Housing – Jamie Groves	Cllr. Graham Timms	Cllr. Emrys Wynne	Cllr. Geraint Lloyd-Williams
Finance – Richard Weigh	Cllr. Arwel Roberts (sub Cllr. Cheryl Williams)	Cllr. Andrew Thomas	Cllr. Peter Scott
Highways & Environmental Services – Tony Ward	Cllr. Brian Blakeley	Cllr. Gareth Davies	Cllr. Martyn Holland
Planning & Public Protection – Graham Boase	Cllr. Huw O Williams	Cllr. Christine Marston	<i>Cllr. Bob Murray (tbc)</i>
Strategic Investment Group	Cllr. Huw O Williams	Cllr. Jeanette Chamberlain-Jones	Cllr. Huw LI Jones

Mae tudalen hwn yn fwiadol wag